



แผนพัฒนาการจัดการศึกษา ของสถานศึกษา พ.ศ. ๒๕๖๕-๒๕๖๙



งานวางแผนและงบประมาณ
ฝ่ายแผนงานและความร่วมมือ
วิทยาลัยเกษตรและเทคโนโลยีพัทลุง
สถาบันการอาชีวศึกษาเกษตร ภาคใต้
สำนักงานคณะกรรมการการอาชีวศึกษา

แผนพัฒนาการจัดการศึกษาของสถานศึกษา
ปีงบประมาณ พ.ศ.๒๕๖๕-๒๕๖๙

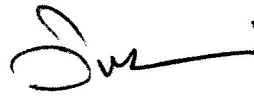
วิทยาลัยเกษตรและเทคโนโลยีพัทลุง
สถาบันการอาชีวศึกษาเกษตร ภาคใต้
สำนักงานคณะกรรมการการอาชีวศึกษา

คำอนุมัติ

แผนพัฒนาการจัดการศึกษาของสถานศึกษา พ.ศ.๒๕๖๕-๒๕๖๙

แผนพัฒนาการจัดการศึกษาของสถานศึกษา พ.ศ.๒๕๖๕-๒๕๖๙ เป็นแผนแม่บทที่จะกำหนดเป้าหมายและเป็นกรอบแนวทางในการบริหารจัดการศึกษาและพัฒนาคุณภาพการศึกษา ให้คุณภาพเป็นไปตามมาตรฐานการศึกษาของสถานศึกษา ภายใต้มาตรฐานการอาชีวศึกษา พ.ศ.๒๕๖๑

- อนุมัติและเห็นชอบให้ใช้แผนพัฒนาการจัดการศึกษาของสถานศึกษา พ.ศ.๒๕๖๕-๒๕๖๙
- ไม่อนุมัติและไม่เห็นชอบให้ใช้แผนพัฒนาการจัดการศึกษาของสถานศึกษา พ.ศ.๒๕๖๕-๒๕๖๙
- เนื่องจาก.....



(นายวิรัตน์ บัวทอง)

ประธานกรรมการวิทยาลัยเกษตรและเทคโนโลยีพัทลุง

คำนำ

แผนพัฒนาการจัดการศึกษา พ.ศ.๒๕๖๕-๒๕๖๙ ฉบับนี้ เป็นแผนแม่บทที่จะกำหนดเป้าหมายและแนวทางในการบริหารจัดการอาชีวศึกษาของวิทยาลัยเกษตรและเทคโนโลยีพัทลุง เพื่อใช้เป็นกรอบแนวทางการบริหารการจัดการศึกษาและพัฒนาคุณภาพการศึกษา ให้เป็นไปตามมาตรฐานการศึกษาเชื่อมโยงกับทิศทาง จุดเน้นการพัฒนาคุณภาพการศึกษา ทั้งนี้เป็นความพยายามของสถานศึกษา โดยความร่วมมือของคณะครูและบุคลากรในวิทยาลัย ฯ ซึ่งได้มีการประชุมและทุกฝ่ายร่วมกันคิดวิเคราะห์ ดำเนินการจัดทำแผนพัฒนาการจัดการศึกษา โดยการวิเคราะห์สภาพปัจจุบัน ศึกษาสภาพของสถานศึกษา นำมากำหนดทิศทางของสถานศึกษา โดยกำหนดกลยุทธ์ที่เชื่อมโยงและสอดคล้องตามมาตรฐานการศึกษาแห่งชาติ มาตรฐานเพื่อการประเมินคุณภาพภายนอกและมาตรฐานการศึกษาของสำนักงานคณะกรรมการการอาชีวศึกษา เพื่อเป็นแนวทางในการจัดทำแผนปฏิบัติการประจำปี โดยมีทิศทางการจัดการศึกษาตามวิสัยทัศน์ พันธกิจ เป้าประสงค์และกลยุทธ์ที่กำหนดไว้ ตามบริบทและเป้าหมายของสถานศึกษา

ขอขอบพระคุณผู้บริหาร คณะครู บุคลากรทุกฝ่าย นักเรียน นักศึกษา คณะกรรมการบริหารสถานศึกษา คณะกรรมการวิทยาลัยเกษตรและเทคโนโลยีพัทลุง ตลอดจนผู้เกี่ยวข้องทุกท่าน ที่ได้ร่วมมือร่วมใจจัดทำแผนพัฒนาการจัดการศึกษา ของวิทยาลัยเกษตรและเทคโนโลยีพัทลุง ระยะ ๕ ปี (พ.ศ.๒๕๖๕-๒๕๖๙) สำเร็จลุล่วงตามวัตถุประสงค์ทุกประการ

วิทยาลัยเกษตรและเทคโนโลยีพัทลุง

มีนาคม ๒๕๖๖

คำชี้แจง

สาระสำคัญของแผนพัฒนาการจัดการศึกษาของวิทยาลัยเกษตรและเทคโนโลยีพัทลุง (ปีงบประมาณ ๒๕๖๕-๒๕๖๙) ที่สำคัญ ๕ ส่วน ประกอบด้วย

ส่วนที่ ๑ ข้อมูลปัจจุบันของสถานศึกษา

ส่วนที่ ๒ มาตรฐานการศึกษาของสถานศึกษา

ส่วนที่ ๓ ทิศทางและแนวทางการพัฒนาการจัดการศึกษาของสถานศึกษา

ส่วนที่ ๔ การดำเนินการตามแผนพัฒนาการจัดการศึกษาของสถานศึกษา

ส่วนที่ ๕ การประเมินผลและตรวจสอบคุณภาพการศึกษาภายในสถานศึกษา

แผนพัฒนาการจัดการศึกษาเป็นกรอบแนวคิดทิศทางการดำเนินงานการพัฒนาการศึกษา เพื่อให้บุคลากรทุกฝ่าย ใช้เป็นแนวทางในการจัดทำแผนปฏิบัติการประจำปีของสถานศึกษาต่อไป การจัดทำแผนพัฒนาการจัดการศึกษาจัดทำภายใต้การศึกษา วิเคราะห์สถานการณ์ของวิทยาลัยฯ และวิเคราะห์บริบทที่เกี่ยวข้อง ประกอบด้วย ยุทธศาสตร์ชาติ ๒๐ ปี แผนพัฒนาเศรษฐกิจและสังคมแห่งชาติ ฉบับที่ ๑๓ แผนการศึกษาแห่งชาติ พ.ศ.๒๕๖๐-๒๕๗๙ แผนพัฒนาการอาชีวศึกษา พ.ศ.๒๕๖๐-๒๕๗๙ ภารกิจและนโยบายของสำนักงานคณะกรรมการการอาชีวศึกษา กฎกระทรวงการประกันคุณภาพสถานศึกษา พ.ศ. ๒๕๖๑ และมาตรฐานการอาชีวศึกษา พ.ศ.๒๕๖๑ นำมากำหนดทิศทางและแนวทางการพัฒนาการจัดการศึกษา เพื่อนำไปสู่การปฏิบัติให้บรรลุเป้าประสงค์ที่กำหนดไว้อย่างมีประสิทธิภาพ มีการดำเนินการตามแผนพัฒนาการจัดการศึกษาและมีการประเมินผล และตรวจสอบคุณภาพการศึกษาภายในสถานศึกษาต่อไป

สารบัญ

	หน้า
คำนำ	ก
คำชี้แจง	ข
สารบัญ	ค
ส่วนที่ ๑	
ข้อมูลปัจจุบันของสถานศึกษา	๑
แผนภูมิการบริหารสถานศึกษา	๑
ประวัติความเป็นมา	๒
ข้อมูลบุคลากรทางการศึกษา	๘
ข้อมูลด้านผู้เรียนและผู้สำเร็จการศึกษา	๑๐
หลักสูตรการจัดการเรียนการสอน	๑๐
ปรัชญา อัตลักษณ์ เอกลักษณ์ ตราสัญลักษณ์	๑๑
ข้อมูลด้านอาคารสถานที่	๑๒
ข้อมูลงานพาร์มวิทยาลัย	๑๒
ข้อมูลงบประมาณ	๑๒
แผนผังวิทยาลัย	๑๓
ส่วนที่ ๒	
มาตรฐานการศึกษา สถานภาพของสถานศึกษา	๑๔
มาตรฐานการศึกษาของสถานศึกษา	๑๔
สรุปผลการวิเคราะห์สภาพแวดล้อมภายในและภายนอก (SWOT Analysis)	๑๖
ส่วนที่ ๓	
ทิศทางและแนวทางการพัฒนาการจัดการศึกษาของสถานศึกษา	๒๐
วิสัยทัศน์ (Vision)	๒๐
พันธกิจ (Mission)	๒๐
กลยุทธ์ (Strategy)	๒๐
การขับเคลื่อนแผนพัฒนาการจัดการศึกษาของสถานศึกษาสู่การปฏิบัติ	๓๐
ส่วนที่ ๔	
การดำเนินการตามแผนพัฒนาการจัดการศึกษาของสถานศึกษา	๔๓
ยุทธศาสตร์ชาติ ๒๐ ปี (พ.ศ.๒๕๖๑-๒๕๘๐)	๔๓
แผนพัฒนาเศรษฐกิจและสังคมแห่งชาติ ฉบับที่ ๑๓ (๒๕๖๖-๒๕๗๐)	๔๓
แผนการศึกษาแห่งชาติ พ.ศ.๒๕๖๐-๒๕๗๙	๔๕
แผนพัฒนาการอาชีวศึกษา พ.ศ.๒๕๖๐-๒๕๗๙	๔๗
กฎกระทรวง การประกันคุณภาพการศึกษา พ.ศ. ๒๕๖๑	๔๙
วิสัยทัศน์ พันธกิจ แนวคิด นโยบายหลักของสำนักงานคณะกรรมการ การอาชีวศึกษา	๔๙

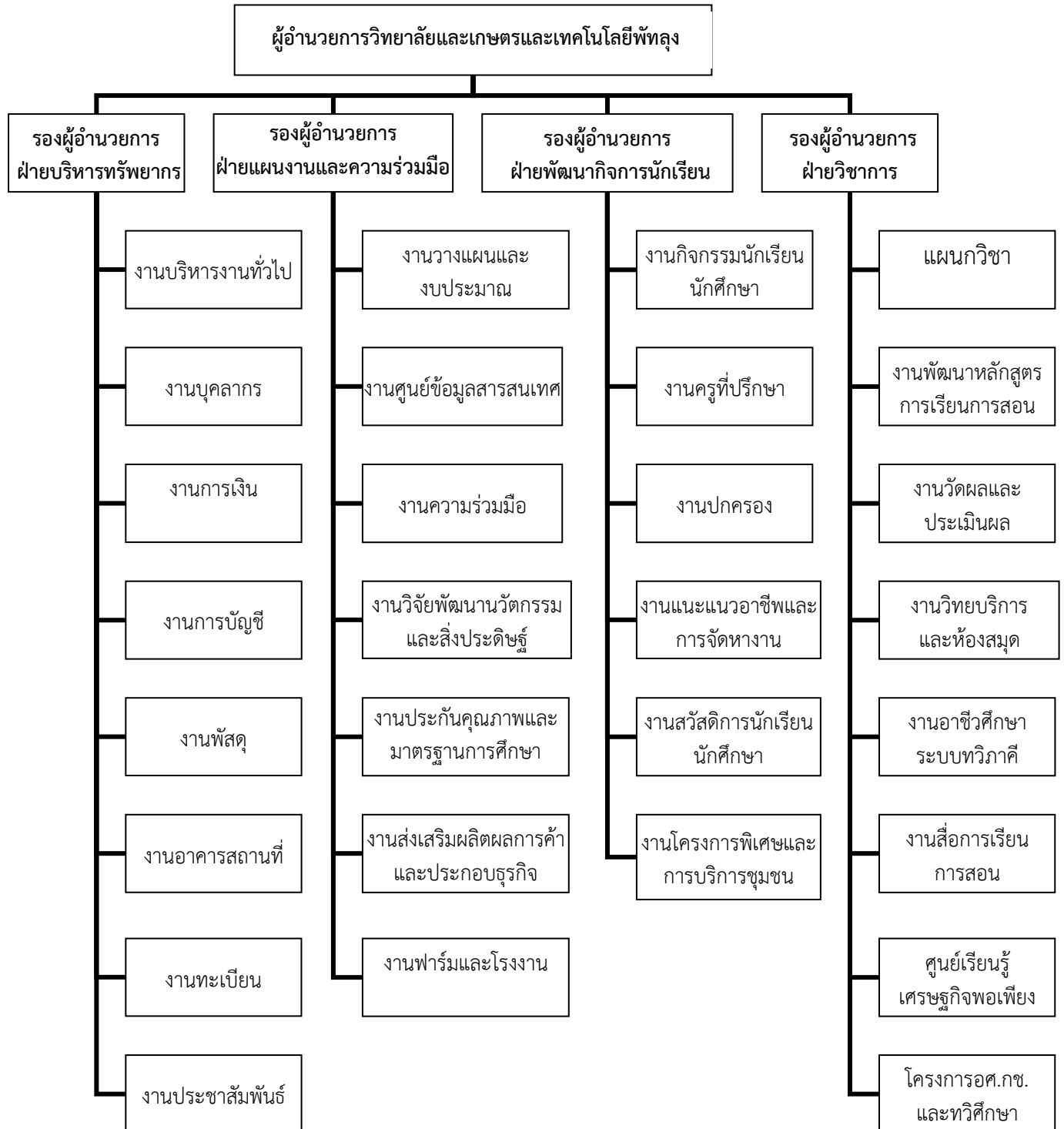
	หน้า
ส่วนที่ ๕	
การประเมินผลและตรวจสอบคุณภาพการศึกษาภายในสถานศึกษา	๕๐
การบริหารแผนพัฒนาการจัดการศึกษาสู่การปฏิบัติ	๕๐
บทบาทหน้าที่คณะกรรมการวิทยาลัยฯ	๕๐
บทบาทหน้าที่คณะกรรมการบริหารสถานศึกษา	๕๐
บทบาทหน้าที่ผู้อำนวยการวิทยาลัยฯ	๕๐
บทบาทหน้าที่รองผู้อำนวยการวิทยาลัยฯ	๕๑
บทบาทหน้าที่ครู	๕๒
บทบาทหน้าที่ครูผู้ช่วย	๕๒
บทบาทหน้าที่พนักงานราชการ ลูกจ้างชั่วคราว	๕๒
บทบาทหน้าที่ผู้เรียน	๕๒
บทบาทหน้าที่ของผู้ปกครอง	๕๓
การประเมินผลและตรวจสอบคุณภาพการศึกษาภายในสถานศึกษา	๕๓

ภาคผนวก

- ก) คำสั่งวิทยาลัยเกษตรและเทคโนโลยีพัทลุง ที่ ๒๔๙/๒๕๖๔
ลงวันที่ ๒๙ ตุลาคม ๒๕๖๔ เรื่อง แต่งตั้งคณะกรรมการจัดทำ
แผนพัฒนาการจัดการศึกษาของสถานศึกษา
- ข) คำสั่งวิทยาลัยเกษตรและเทคโนโลยีพัทลุง ที่ ๘๖/๒๕๖๕
เรื่อง แต่งตั้งคณะกรรมการบริหารสถานศึกษา ประจำปีการศึกษา
๒๕๖๕-๒๕๖๖
- ค) คำสั่งสำนักงานคณะกรรมการการอาชีวศึกษา ที่ ๙๕๙/๒๕๖๓
เรื่อง แต่งตั้งคณะกรรมการวิทยาลัยเกษตรและเทคโนโลยีพัทลุง

ส่วนที่ ๑
ข้อมูลปัจจุบันของสถานศึกษา

๑.๑ แผนภูมิการบริหารสถานศึกษา



๑.๒ ประวัติความเป็นมา ของวิทยาลัยฯ

วิทยาลัยเกษตรและเทคโนโลยีพัทลุง ตั้งอยู่บ้านเลขที่ ๒๒๑ หมู่ที่ ๑๕ บ้านควนกฎ ตำบลควนมะพร้าว อำเภอเมืองพัทลุง จังหวัดพัทลุง ระยะทางห่างจากตัวเมืองพัทลุง ประมาณ ๑๑ กิโลเมตร เดิมชื่อโรงเรียนเกษตรกรรมพัทลุง ซึ่งกระทรวงศึกษาธิการได้ประกาศจัดตั้งเมื่อวันที่ ๑ เมษายน พ.ศ. ๒๕๑๖ สังกัดกองโรงเรียน กรมอาชีวศึกษา กระทรวงศึกษาธิการ โดยมี นายอึ้ง บุนนยประสาท เป็นผู้ประสานงานการจัดตั้งและเป็นครูใหญ่คนแรก

ประวัติความเป็นมาโดยลำดับ ดังนี้

- | | |
|-----------------|---|
| ๑ เมษายน ๒๕๑๖ | ประกาศตั้งเป็นโรงเรียนเกษตรกรรมพัทลุง |
| ๑๕ สิงหาคม ๒๕๑๗ | เปิดสอนในระดับชั้นมัธยมศึกษาตอนปลาย (หลักสูตร ๓ ปี) มีนักเรียน ๑๔๙ คน ครู-อาจารย์ ๙ คน มีนายอึ้ง บุนนยประสาท ดำรงตำแหน่งอาจารย์ใหญ่ |
| ๑๕ พฤษภาคม ๒๕๒๒ | เปิดสอนระดับชั้นมัธยมศึกษาตอนปลาย (ม.ศ.๕) โปรแกรมเกษตร เข้าเรียนหลักสูตรประกาศนียบัตรวิชาชีพชั้น (ปวช.) หลักสูตร ๑ ปี เปิดสอนหลักสูตรประกาศนียบัตรวิชาชีพชั้นสูง (ปวส.) หลักสูตร ๒ ปี และการฝึกอบรมเกษตรกรรมเคลื่อนที่ให้กับเกษตรกร |
| ๑ ตุลาคม ๒๕๒๒ | ยกฐานะเป็นวิทยาลัยเกษตรกรรมพัทลุง สังกัดกองวิทยาลัยเกษตรกรรม กรมอาชีวศึกษา กระทรวงศึกษาธิการ |
| ๑๖ พฤษภาคม ๒๕๒๗ | เปิดสอนหลักสูตร ประกาศนียบัตรวิชาชีพเทคนิค (ปวท.) และประกาศนียบัตรวิชาชีพ (ปวช.) พิเศษ ตามโครงการอาชีวศึกษาเพื่อการพัฒนาชนบท (อศ.กช.) พุทธศักราช ๒๕๒๗ |
| ๑๖ พฤษภาคม ๒๕๓๖ | เปิดสอนหลักสูตรประกาศนียบัตรวิชาชีพชั้นสูง (ปวส.) หลักสูตร ๑ ปี โดยรับผู้สำเร็จการศึกษา ระดับชั้นมัธยมศึกษาตอนปลาย (ม.๖) |
| ๑๖ พฤษภาคม ๒๕๓๗ | ประกาศเป็นวิทยาลัยชุมชนชื่อ วิทยาลัยชุมชนควนกฎ และได้เปิดสอนหลักสูตร ประกาศนียบัตรวิชาชีพ (ปวช.) ประเภทวิชาพาณิชยกรรม สาขาวิชา พณิชยกรรม และประเภทวิชาช่างอุตสาหกรรม สาขาวิชาช่างยนต์ หลักสูตร ๓ ปี |
| ๓ มิถุนายน ๒๕๓๙ | จัดการศึกษาตามโครงการปฏิรูปการศึกษาเกษตรเพื่อชีวิต ในระดับ ประกาศนียบัตรวิชาชีพ (ปวช.) |
| ๒๖ กันยายน ๒๕๓๙ | เปลี่ยนชื่อเป็น วิทยาลัยเกษตรและเทคโนโลยีพัทลุง ตามประกาศของ กระทรวงศึกษาธิการ |
| ๑๒ พฤษภาคม ๒๕๔๖ | เปิดสอนหลักสูตรประกาศนียบัตรวิชาชีพ (ปวช.) ทวิภาคี ประเภทวิชา เกษตรกรรม สาขาวิชาเกษตรศาสตร์ |
| ๑๗ พฤษภาคม ๒๕๔๗ | เปิดสอนหลักสูตรประกาศนียบัตรวิชาชีพชั้นสูง (ปวส.) ประเภทวิชา เกษตรกรรม สาขาวิชาอุตสาหกรรมเกษตรสาขางานเทคโนโลยีชีว |
| ๑ เมษายน ๒๕๔๘ | โครงการความร่วมมือระหว่างวิทยาลัยเกษตรและเทคโนโลยีพัทลุงกับบริษัท สยามโกลเด้นท์ฟรุท จำกัด ปลูกมะละกอ พื้นที่ประมาณ ๒๐๐ ไร่ |

- ๑๓ มิถุนายน ๒๕๔๘ ได้รับการคัดเลือกจากกระทรวงศึกษาธิการให้เป็นสถานศึกษาที่ได้รับรางวัลพระราชทาน ระดับอาชีวศึกษา ขนาดเล็ก ประจำปีการศึกษา ๒๕๔๗
- ตุลาคม ๒๕๔๘ โครงการความร่วมมือระหว่างวิทยาลัยเกษตรและเทคโนโลยีพัทลุงกับบริษัท พาราเม้าท์ออยล์ ปลุคปาล์มน้ำมัน
- พฤษภาคม ๒๕๔๙ เปิดสอนหลักสูตรประกาศนียบัตรครูเทคนิคชั้นสูง (ปทส.) พ.ศ.๒๕๓๖ ประเภท วิชาครุศาสตร์เกษตร สาขาวิชาพืชศาสตร์ กลุ่มวิชาไม้ผล
- ๗-๑๐ พฤศจิกายน ๒๕๔๙ เป็นเจ้าภาพจัดงานมหกรรมอาชีวเกษตรภาคใต้ ปีการศึกษา ๒๕๔๙ การประชุมวิชาการองค์การเกษตรกรในอนาคตแห่งประเทศไทย (อกท.) ระดับภาค ภาคใต้ ครั้งที่ ๒๘
- ๒๕๔๙ ใช้ระเบียบสำนักงานคณะกรรมการอาชีวศึกษาว่าด้วยการบริหารสถานศึกษา พ.ศ.๒๕๔๙
- ๒ กันยายน ๒๕๕๓ สถานศึกษาส่งเสริมการจัดการเรียนการสอนบูรณาการที่เน้นสมรรถนะอาชีพ ภายใต้หลักปรัชญาของเศรษฐกิจพอเพียง รางวัลดีเด่น ระดับอาชีวศึกษา จังหวัดพัทลุง ตามโครงการคุณธรรมนำความรู้ภายใต้หลักปรัชญาของเศรษฐกิจพอเพียง
- ๓ กันยายน ๒๕๕๓ ได้รับรางวัลชนะเลิศ ระดับภาคใต้ จากศูนย์ส่งเสริมและพัฒนาอาชีวศึกษา ภาคใต้ ให้เป็นสถานศึกษาส่งเสริมการจัดการเรียนการสอนบูรณาการที่เน้นสมรรถนะอาชีพภายใต้หลักปรัชญาของเศรษฐกิจพอเพียง
- ๒๓ ธันวาคม ๒๕๕๓ สถานศึกษาแบบอย่างการจัดการกระบวนการเรียนการสอนและการบริหารจัดการ ตามหลักปรัชญาของเศรษฐกิจพอเพียง “สถานศึกษาพอเพียง ๒๕๕๓”
- ๒๔ สิงหาคม ๒๕๕๔ สถานศึกษาผ่านการประเมินคุณภาพภายนอกด้านการอาชีวศึกษาระดับดีมาก คะแนน ๙๐.๔๑ จากสำนักงานรับรองมาตรฐานและประเมินคุณภาพการศึกษา (องค์การมหาชน) หรือ สมศ. และได้รับการคัดเลือกเป็นสถานศึกษาแกนนำการประเมิน “๑ ช่วย ๙” รุ่นที่ ๓
- ๗ พฤศจิกายน ๒๕๕๕ เปิดสอนหลักสูตรประกาศนียบัตรวิชาชีพประเภทวิชาเกษตรกรรม สาขาวิชาเกษตรศาสตร์สาขางานเกษตรทั่วไป (Mini English Program) และเปิดสอนหลักสูตรประกาศนียบัตรวิชาชีพ ประเภทวิชาเกษตรกรรม สาขาวิชาเกษตรศาสตร์สาขางานช่างกลเกษตร ยุบหลักสูตรประกาศนียบัตรวิชาชีพ ประเภทวิชาอุตสาหกรรม สาขาวิชาเครื่องกล สาขางานเครื่องกลเกษตร
- ๑๒ กันยายน ๒๕๕๖ โครงการความร่วมมือ เรื่อง การศึกษาและพัฒนาศูนย์สาธิตอาชีพการเกษตร จังหวัดพัทลุง ระหว่างวิทยาลัยเกษตรและเทคโนโลยีพัทลุงกับองค์การบริหารส่วนจังหวัดพัทลุง
- พ.ศ.๒๕๕๖ นายจักรกฤษณ์ สุกสัย ได้รับคัดเลือกเป็นนักเรียนรางวัลพระราชทาน ประจำปีการศึกษา ๒๕๕๖ และได้รับรางวัลนักเรียน นักศึกษาดีเด่นด้านคุณธรรม จริยธรรม ประจำปีการศึกษา ๒๕๕๖ โดยธนาคารออมสินร่วมกับสำนักงานคณะกรรมการการอาชีวศึกษา

- พ.ศ.๒๕๕๖ ผลการประเมินการดำเนินโครงการชีววิถีเพื่อการพัฒนาอย่างยั่งยืน ระดับภาค ปี ๒๕๕๖ ได้รับรางวัลชนะเลิศลำดับที่ ๑ ในประเภทที่ ๓ นักศึกษาปัจจุบันของวิทยาลัยฯ นำไปใช้และขยายผลดีเด่น
- พ.ศ.๒๕๕๗ วิทยาลัยผ่านเกณฑ์การประเมินเพื่อคัดเลือกเป็นสถานศึกษาต้นแบบ ระดับภาค ภาคใต้ อยู่ในระดับดี โครงการสร้างเสริมคุณภาพสถานศึกษาขนาดเล็กให้ได้มาตรฐานอาชีวศึกษาประจำปีงบประมาณ ๒๕๕๗
- พ.ศ.๒๕๕๗ รับโล่ประกาศเกียรติคุณ สถานศึกษานำนโยบายส่งเสริมความร่วมมือกับสถานประกอบการ สมาคมวิชาชีพ องค์กรวิชาชีพ ในการจัดการอาชีวศึกษาร่วมกัน และมีผลสำเร็จในการปฏิบัติงานศูนย์กำลังคนอาชีวศึกษา ประจำปีการศึกษา ๒๕๕๗ ระดับดีมาก (ร้อยละ ๑๐๐)
- พ.ศ.๒๕๕๘ รับโล่ประกาศเกียรติคุณสำหรับสถานศึกษาที่มีผลการประเมินประสิทธิภาพการบริหารจัดการศูนย์กำลังคนอาชีวศึกษา ระดับดีมาก (Star) และได้ ๑๐๐ คะแนนเต็ม ประจำปีการศึกษา ๒๕๕๗
- พ.ศ.๒๕๕๘ - ผ่านเกณฑ์การประเมินเพื่อคัดเลือกเป็นสถานศึกษาต้นแบบระดับภาค ภาคใต้ อยู่ในระดับดีมาก โครงการสร้างเสริมคุณภาพสถานศึกษาขนาดเล็กให้ได้มาตรฐานอาชีวศึกษา ประจำปีงบประมาณ พ.ศ.๒๕๕๘
- ผ่านเกณฑ์การประเมินผลการดำเนินงาน อยู่ในระดับ “ดี” โครงการสร้างเสริมคุณภาพสถานศึกษาขนาดเล็กให้ได้มาตรฐานอาชีวศึกษา ประจำปีงบประมาณ พ.ศ.๒๕๕๘
- พ.ศ.๒๕๕๙ รับโล่ประกาศเกียรติคุณ สถานศึกษานำนโยบายส่งเสริมความร่วมมือกับสถานประกอบการ สมาคมวิชาชีพ องค์กรวิชาชีพ ในการจัดการอาชีวศึกษาร่วมกัน และมีผลสำเร็จในการปฏิบัติงานศูนย์กำลังคนอาชีวศึกษา ประจำปีการศึกษา ๒๕๕๘ ระดับดีมาก (ร้อยละ ๑๐๐)
- พ.ศ.๒๕๕๙ รับเกียรติบัตร การดำเนินงานได้ครบถ้วนตามภารกิจของโครงการสร้างเสริมคุณภาพสถานศึกษาขนาดเล็กให้ได้มาตรฐานอาชีวศึกษา ประจำปีงบประมาณ พ.ศ.๒๕๕๙
- พ.ศ.๒๕๕๙ ได้รับโล่ประกาศเกียรติคุณ แสดงว่า วิทยาลัยเกษตรและเทคโนโลยีพัทลุง ได้นำนโยบายส่งเสริม ความร่วมมือกับสถานประกอบการสมาคมวิชาชีพ องค์กรวิชาชีพ ในการจัดการอาชีวศึกษาร่วมกัน และมีผลสำเร็จในการปฏิบัติงานศูนย์กำลังคนอาชีวศึกษา ประจำปี ๒๕๕๘ ระดับดีมาก (๑๐๐ คะแนนเต็ม)
- พ.ศ.๒๕๕๙ ชนะเลิศที่ ๑ เหรียญทอง ทุ่มน้ำหนัก สถิติ ๑๑.๓๔ เมตร การแข่งขันกีฬาประเภททุ่มน้ำหนักหญิง การแข่งขันกีฬานักเรียน นักศึกษาอาชีวเกมส์ ระดับชาติ ครั้งที่ ๑๑ ประจำปีการศึกษา ๒๕๕๙ "สงขลาเกมส์" ๒๘ สิงหาคม - ๓ กันยายน ๒๕๕๙ ณ จังหวัดสงขลา (นางสาววโรชา สังข์โอภาส)

- พ.ศ.๒๕๕๙ ได้รับรางวัลชนะเลิศ การประกวดฟาร์มมาตรฐานภายใต้โครงการเกษตรเพื่อชีวิตเกษตรกรรุ่นใหม่ ใส่ใจมาตรฐาน"ในประเภทมาตรฐานปฏิบัติทางการเกษตรสำหรับพืชอาหาร (มกษ. ๙๐๐๑-๒๕๕๖) ชนิดพืชอายุสั้น จาก "โครงการปลูกแตงกวาคุณภาพตามมาตรฐาน GAP" ได้รับโล่รางวัล เสื้อสามารถ พร้อมเงินรางวัล ๓๐,๐๐๐ บาท (๓๐ สิงหาคม พ.ศ.๒๕๕๙) ดำเนินการโดย สำนักงานมาตรฐานสินค้าเกษตรและอาหารแห่งชาติ (มกอช. และ กรมส่งเสริมการเกษตร (๑. นายวรวิช ทองทะไผ่ ๒. นายทยากร มณีโชติ ๓. นายสิริภพ อินริสพงศ์)
- พ.ศ.๒๕๕๙ การประกวดโครงงานวิทยาศาสตร์อาชีวศึกษา-เอสไอ ระดับประเทศ ปี พ.ศ. ๒๕๕๙ ในระดับประกาศนียบัตรวิชาชีพชั้นสูง ได้รับรางวัลรองชนะเลิศ อันดับ ๑ เรื่อง ผลของปุ๋ยเคมีร่วมกับปุ๋ยอินทรีย์ตามค่าวิเคราะห์ดินต่อการเจริญเติบโต และผลผลิตของข้าวสังข์หยดพัทลุง (๒๓ - ๒๕ สิงหาคม พ.ศ.๒๕๕๙) รับโล่ พร้อมเงินรางวัล ๑๒,๐๐๐ บาท (นักศึกษาที่ทำโครงงาน นางสาวกัญญารัตน์ แก้วรุ่งเรือง นางสาวเกวลิณ เอียดประพันธ์ และนายภัทรภณ จันทรจวบ ครูที่ปรึกษา นายสมพร ด้ายศ นางสาวเปรมฤดี ด้ายศ นายเมฆาชาติกุล)
- พ.ศ. ๒๕๕๙ ได้รับเกียรติบัตรจากสำนักงานคณะกรรมการการอาชีวศึกษา "ดำเนินงานได้ครบถ้วนตามภารกิจของโครงการสร้างเสริมคุณภาพสถานศึกษาขนาดเล็กให้ได้มาตรฐานอาชีวศึกษา ประจำปีงบประมาณ พ.ศ.๒๕๕๙" ให้ไว้ ณ วันที่ ๒๑ กันยายน พ.ศ.๒๕๕๙
- พ.ศ. ๒๕๖๐ ได้รับรางวัลรองชนะเลิศ อันดับ ๑ การประกวดฟาร์มมาตรฐานภายใต้โครงการเกษตรเพื่อชีวิต "เกษตรกรรุ่นใหม่ ใส่ใจมาตรฐาน" ในประเภทมาตรฐานปฏิบัติทางการเกษตรที่ดีสำหรับข้าวจาก "โครงการปลูกข้าวพันธุ์ปทุมธานี ๑ ปลอดภัยจากสารพิษตามมาตรฐาน GAP" ได้รับโล่รางวัล พร้อมเงินรางวัล ๒๐,๐๐๐ บาท (๑. นายชัยณรงค์ เรื่องเพชร ๒. นางสาวนิภาพร ฉิมผุด ๓. นางสาวธัญลักษณ์ มุสิกะพันธ์) ได้รับรางวัลชมเชย ในประเภทมาตรฐานปฏิบัติทางการเกษตรที่ดีสำหรับพืชอาหาร ชนิดพืชอายุสั้น จำนวน ๒ รางวัล ได้รับรางวัล โครงการละ ๓,๐๐๐ บาท คือ "โครงการปลูกข้าวโพดหวานคุณภาพดีตามมาตรฐาน GAP" (๑. นายณัฐพล หนูสวัสดิ์ ๒. นายกิตติภณ อินทจัน) "โครงการปลูกพริกในกระถางคุณภาพดีตามมาตรฐาน GAP" (๑. นายสหัสวรรษ ไชยสกุล ๒. นายภรณ์ยุคคงช่วย) ได้รับรางวัลคนมุ่งมั่น ในประเภทมาตรฐานปฏิบัติทางการเกษตรที่ดีสำหรับพืชอาหาร ชนิดพืชอายุสั้น "โครงการปลูกมะเขือเทศในกระถางพลาสติกคุณภาพดีตามมาตรฐาน GAP" (นางสาวจตุพร เต่งเลี้ยง) ได้รับเงินรางวัล ๓,๐๐๐ บาท เมื่อวันที่ ๒๓ สิงหาคม พ.ศ.๒๕๖๐ ดำเนินการโดยสำนักงานมาตรฐานสินค้าเกษตรและอาหารแห่งชาติ (มกอช.) ร่วมด้วย กรมส่งเสริมการเกษตร กรมวิชาการเกษตร และกรมการข้าว

- พ.ศ.๒๕๖๐ การประกวดโครงงานวิทยาศาสตร์อาชีวศึกษา-เอสไอ ระดับประเทศ ปี พ.ศ.๒๕๖๐ ในระดับประกาศนียบัตรวิชาชีพชั้นสูง ได้รับรางวัลรองชนะเลิศ อันดับ ๒ เรื่อง ผลของสูตรอาหารเพาะเลี้ยงต่อการเจริญเติบโตของต้นม่วงเทพรัตน์ที่ออกจากเมล็ดเทียม ในการประกวดโครงงานวิทยาศาสตร์อาชีวศึกษา-เอสไอ ระดับประเทศ (๑๗-๑๘ สิงหาคม ๒๕๖๐) รับโล่พร้อมเงินรางวัล ๑๒,๐๐๐ บาท (นักศึกษาที่ทำโครงงาน ๑)นางสาวกรรณา รัมมะนะกัจจะ ๒) นางสาวศศิวิมล ม่วงมี ๓) นายอนุชิต ฤทธิเดช ครูที่ปรึกษา ๑) นางเปรมฤดี ด้ายศ ๒) นายสมพร ด้ายศ ๓) นายเมฆา ชาติกุล)
- พ.ศ.๒๕๖๐ สมเด็จพระเทพรัตนราชสุดาฯ สยามบรมราชกุมารี ทรงฟังบรรยายสัมมนา ผลงานทางวิชาการเรื่อง การอนุรักษ์พันธุกรรมม่วงเทพรัตน์ด้วยเทคโนโลยีเมล็ดเทียมโดยนักศึกษาวิทยาลัยเกษตรและเทคโนโลยีพัทลุง ประกอบด้วย ๑) นางสาวกรรณา รัมมะนะกัจจะ ๒) นายอนุชิต ฤทธิเดช และ ๓) นางสาวศศิวิมล ม่วงมี ในงานการประชุมวิชาการองค์การเกษตรกรในอนาคตแห่งประเทศไทย ในพระราชูปถัมภ์สมเด็จพระเทพรัตนราชสุดาฯ เถลิงบรมราชกุมารี ระดับชาติ ครั้งที่ ๓๙ วันที่ ๗ กุมภาพันธ์ ๒๕๖๑ ณ วิทยาลัยเกษตรและเทคโนโลยีมหาสารคาม
- พ.ศ.๒๕๖๑ โครงงานวิทยาศาสตร์ได้รับรางวัลรองชนะเลิศ อันดับ ๑ เรื่อง ผลของสารควบคุมการเจริญเติบโตของพืชต่อการชักนำยอด ราก และแคลลัส สับปะรดเพชรบุรี ในการประกวดโครงงานวิทยาศาสตร์อาชีวศึกษา-เอสไอ ระดับ อศจ. ปี ๒๕๖๑ (๔ กรกฎาคม ๒๕๖๑ ณ วิทยาลัยการอาชีพควนขนุน นักศึกษาที่ทำโครงงาน ๑) นายอนุชิต ฤทธิเดช ๒) นายพีรพงษ์ สหะวีริยะ ๓) นางสาวศศิวิมล ม่วงมี ครูที่ปรึกษา ๑) นางเปรมฤดี ด้ายศ ๒) นายเมฆา ชาติกุล ๓) นางเบญจวรรณ ชูสิริ
- พ.ศ. ๒๕๖๑ โครงงานวิทยาศาสตร์ได้รับรางวัลรองชนะเลิศ อันดับ ๑ เรื่อง ผลของสารควบคุมการเจริญเติบโตของพืชต่อการชักนำยอด ราก และแคลลัส สับปะรดเพชรบุรี ในการประกวดโครงงานวิทยาศาสตร์อาชีวศึกษา-เอสไอ ระดับภาค ปี ๒๕๖๑ (๒๓ - ๒๕ กรกฎาคม ๒๕๖๑) ณ วิทยาลัยเทคนิคพัทลุง นักศึกษาที่ทำโครงงาน ๑) นายอนุชิตฤทธิเดช ๒) นายพีรพงษ์ สหะวีริยะ ๓) นางสาวศศิวิมล ม่วงมี ครูที่ปรึกษา ๑)นางเปรมฤดี ด้ายศ ๒) นายเมฆา ชาติกุล ๓) นางเบญจวรรณ ชูสิริ
- พ.ศ.๒๕๖๑ โครงงานวิทยาศาสตร์ได้รับรางวัลรองชนะเลิศ อันดับ ๑ เรื่อง ผลของสารควบคุมการเจริญเติบโตของพืชต่อการชักนำยอด ราก และแคลลัส สับปะรดเพชรบุรี ในการประกวดโครงงานวิทยาศาสตร์อาชีวศึกษา-เอสไอ ระดับชาติ ปี ๒๕๖๑ (๑๖-๑๘สิงหาคม ๒๕๖๑) ณ ศูนย์แสดงสินค้าและการประชุมอิมแพ็ค เมืองทองธานี จังหวัดนนทบุรี นักศึกษาที่ทำโครงงาน ๑) นายอนุชิต ฤทธิเดช

- ๒) นายพีรพงษ์ สหะวีริยะ ๓) นางสาวศศิวิมล ม่วงมี ครูที่ปรึกษา ๑) นางเปรมฤดี ด้ายศ ๒) นายเมฆา ชาติกุล ๓) นางเบญจวรรณ ชูสิริ
- พ.ศ.๒๕๖๑ ได้รับรางวัลจากการประกวดฟาร์มมาตรฐานสินค้าเกษตร ภายใต้ โครงการเกษตรเพื่อชีวิต"เกษตรกรรุ่นใหม่ ใส่ใจมาตรฐาน" รุ่นที่ ๔ ประจำปี ๒๕๖๑ ซึ่งดำเนินการโดย สำนักงานมาตรฐานสินค้าเกษตรและอาหารแห่งชาติ ร่วมกับกรมการข้าวกรมวิชาการเกษตร กรมประมง กรมปศุสัตว์ และกรมส่งเสริมการเกษตร โดยมีรางวัลที่ได้รับดังนี้ ๑. รางวัลรองชนะเลิศอันดับ ๑ จากโครงการผลิตข้าวคุณภาพดีปลอดภัยด้วยกระบวนการ GAP โดย นายราชศักดิ์ ราชสงฆ์ นายสุวิจักขณ์ แป้นทอง นายโกมล ศรีอ่อน ได้รับโล่และเงินรางวัล ๒๐,๐๐๐ บาท ๒. รางวัลรองชนะเลิศ อันดับ ๒ จากโครงการปลูกผักบนวัสดุทางเลือกด้วยกระบวนการ GAP โดยนายคมสัน นุกุลกิจ นายจักรคุณย์ เปลี่ยนขุนทอง ได้รับโล่และเงินรางวัล ๑๐,๐๐๐ บาท ๓. รางวัลชมเชย จากโครงการเลี้ยงไก่เนื้อครบวงจรด้วยสมุนไพรใส่ใจตามมาตรฐาน GAP โดย นายอภิเดช คงจิ้น นายสถาพร สงไข่ นายธนวัฒน์ ทองทะวัย ได้รับโล่และเงินรางวัล เมื่อวันที่ ๖ กันยายน ๒๕๖๑ ณ โรงแรมไมด้า จังหวัดเพชรบุรี
- ๒๖-๓๐ พฤศจิกายน พ.ศ. ๒๕๖๑ การประชุมวิชาการองค์การเกษตรกรในอนาคตแห่งประเทศไทยในพระราชูปถัมภ์สมเด็จพระเทพรัตนราชสุดาฯ สยามบรมราชกุมารี ภาคใต้ ครั้งที่ ๔๐ ๒๖-๓๐ พฤศจิกายน ๒๕๖๑ ณ วิทยาลัยเกษตรและเทคโนโลยีพัทลุง
- ๒๕ ธันวาคม พ.ศ.๒๕๖๓ พิธีลงนามบันทึกความร่วมมือ เรื่อง การศึกษาวิชาการเพาะขยายพันธุ์ และอนุบาลกล้าป่าลุ่มน้ำม่นระหว่าง สถาบันการอาชีวศึกษาเกษตรภาคใต้ และบริษัท อาร์ดี เกษตรพัฒนา จำกัด
- พ.ศ.๒๕๖๓ นายศุภกร ทองเสน ได้รับรางวัลเยาวชนดีเด่นสาขาอาชีพ
- พ.ศ.๒๕๖๔ ได้รับรางวัลรองชนะเลิศ อันดับ ๑ การประกวดฟาร์มมาตรฐานภายใต้โครงการเกษตรเพื่อชีวิต "เกษตรกรรุ่นใหม่ ใส่ใจมาตรฐาน" ในประเภทมาตรฐานปฏิบัติทางการเกษตรที่ดีสำหรับข้าวจาก "โครงการทำนาตามมาตรฐาน GAP " ได้รับโล่พร้อมเงินรางวัล ๒๐,๐๐๐ บาท (๑. นางสาวอริสสรา สายสุวรรณ ๒. นายสมประสงค์ เกื้อสม ๓. นายนครินทร์ บุญชูดำ)
- ๑๙ มีนาคม พ.ศ.๒๕๖๔ โครงการความร่วมมือเพื่อจัดการเรียนการสอน มีพิธีลงนามความร่วมมือการจัดการเรียนการสอนระบบทวิภาคี ระหว่าง วิทยาลัยเกษตรและเทคโนโลยีพัทลุง กับ บริษัท คชศิลป์ แมเนจเม้น จำกัด สาขาวิชาพืชศาสตร์ สาขาการผลิตพืชสวน และระหว่างวิทยาลัยเกษตรและเทคโนโลยีพัทลุงกับสหกรณ์โคนมพัทลุง จำกัด จัดการเรียนการสอน สาขาวิชาสัตวศาสตร์ สาขาการผลิตสัตว์
- ๒๒ กุมภาพันธ์ ๒๕๖๖ บันทึกข้อตกลงความร่วมมือเพื่อจัดการศึกษาด้านอาชีวศึกษาระหว่างวิทยาลัยเกษตรและเทคโนโลยีพัทลุงกับโรงเรียนเตรียมอุดมศึกษาพัฒนาการ พัทลุง , โรงเรียนศึกษาสงเคราะห์พัทลุง

- ๒๒ กุมภาพันธ์ ๒๕๖๖ บันทึกข้อตกลงความร่วมมือ เรื่อง การพัฒนาฟาร์มสุกรขุนเพื่อการศึกษา
ระหว่างวิทยาลัยเกษตรและเทคโนโลยีพัทลุงกับบริษัท พี เอ็น โภคภัณฑ์ จำกัด
- ๒๘ กุมภาพันธ์ ๒๕๖๖ โล่เกียรติยศ ชนะเลิศคะแนนรวม การสัมมนาผลงานทางวิชาการ /มีคะแนน
รวมระดับภาค อันดับที่ ๒ และคะแนนรวมระดับชาติ อันดับที่ ๗ ในการประชุม
อกท. ระดับชาติ ครั้งที่ ๔๓ ประจำปีการศึกษา ๒๕๖๕ ณ วิทยาลัยเกษตรและ
เทคโนโลยีโสธร
- ๑๐ มีนาคม ๒๕๖๖ เปิดหลักสูตรประกาศนียบัตรวิชาชีพชั้นสูง พ.ศ.๒๕๖๓ (เพิ่มเติม พ.ศ.๒๕๖๕)
ประเภทวิชาเกษตรกรรม สาขาวิชาเทคโนโลยีและนวัตกรรมการเกษตร
ตั้งแต่ภาคเรียนที่ ๑ ปีการศึกษา ๒๕๖๖

๑.๓ ขอมูลदानบุคลากร

ทำเนียบผู้บริหาร ผู้บริหารสถานศึกษาตั้งแต่จัดตั้งถึงปัจจุบัน

ปี พ.ศ.	ชื่อ - สกุล	ตำแหน่ง
๒๕๑๖ - ๒๕๒๑	นายจ่าง บุญยประสาท	ครูใหญ่และอาจารย์ใหญ่
๒๕๒๑ - ๒๕๒๓	นายบุญวัฒน์ ไชยบุญ	รักษาการผู้อำนวยการ
๒๕๒๓ - ๒๕๒๖	นายชูรัฐ มณีรัตน์	ผู้อำนวยการ
๒๕๒๖ - ๒๕๒๘	นายรักเกียรติ แก้วจำนง	ผู้อำนวยการ
๒๕๒๘ - ๒๕๓๙	นายจ่าง บุญยประสาท	ผู้อำนวยการ
๒๕๓๙ - ๒๕๔๐	นายวิโรจน์ จุลถาวร	ผู้อำนวยการ
๒๕๔๐ - ๒๕๔๓	นายชม สงทิพย์	ผู้อำนวยการ
๒๕๔๓ - ๒๕๔๙	นายปรีชา เมียนเพชร	ผู้อำนวยการ
๒๕๔๙ - ๒๕๕๔	นายศุภชัย สมทอง	ผู้อำนวยการ
๒๕๕๔ - ๒๕๖๑	นายวิกรม พงศ์จันทระเสถียร	ผู้อำนวยการ
๒๕๖๑ - ๒๕๖๓	นายธีรชัย อินนวล	ผู้อำนวยการ
๒๕๖๓ - ๒๕๖๕	นายเสาร์ห้า ภู์ลา	ผู้อำนวยการ
๒๕๖๕ - ปัจจุบัน	นายอุดม อินต๊ะวีย์	ผู้อำนวยการ

คณะกรรมการบริหารสถานศึกษา ประจำปีการศึกษา ๒๕๖๕ - ๒๕๖๖

ชื่อ-สกุล		ตำแหน่ง	
นายอุดม	อินต๊ะวีย์	ผู้อำนวยการวิทยาลัย	ประธานกรรมการ
นายสุชาติ	ชูท้วม	รองผู้อำนวยการฝ่ายบริหารทรัพยากร	กรรมการ
นายคณิศร์	เกตุมณี	รองผู้อำนวยการฝ่ายพัฒนากิจการนักเรียน นักศึกษา	กรรมการ
นางกาญจนา	ชูแสง	รองผู้อำนวยการฝ่ายวิชาการ	กรรมการ
นายนิกร	จันทร์แถม	รองผู้อำนวยการฝ่ายแผนงานและความร่วมมือ	กรรมการ
นางสุรตีวดี	ชูเซ่ง	ผู้แทนฝ่ายวิชาการ	กรรมการ

นางสุวลี	กุลชล	ผู้แทนฝ่ายแผนงานและความร่วมมือ	กรรมการ
นายมลฑา	กุลชล	ผู้แทนฝ่ายพัฒนากิจการนักเรียน นักศึกษา	กรรมการ
นายสุริสิทธิ์	ชูเซ่ง	ผู้ทรงคุณวุฒิ	กรรมการ
นางสาวปิยาพร	พวงทอง	ผู้ทรงคุณวุฒิ	กรรมการ
นางสาวพิทยา	คงอิว	ผู้ทรงคุณวุฒิ	กรรมการ
นางสาวอุไรวรรณ	ฉิมสุด	ผู้ทรงคุณวุฒิ	กรรมการ
นางกาญจนา	ชูแสง	ผู้ทรงคุณวุฒิ	กรรมการ
นางสุวลี	กุลชล	ผู้ทรงคุณวุฒิ	กรรมการ
นางสุปรีดา	นิลจันทร์	ผู้แทนฝ่ายบริหารทรัพยากร	กรรมการและ เลขานุการ

คณะกรรมการวิทยาลัยเกษตรและเทคโนโลยีพัทลุง

ชื่อ-สกุล		ตำแหน่ง
นายวิรัตน์	บัวทอง	ประธานกรรมการ
นางสุวลี	กุลชล	กรรมการผู้แทนครูหรือคณาจารย์
นางฉวีลักษณ์	นภาพุศล	กรรมการผู้แทนผู้ปกครอง
นายสมศักดิ์	ทองใส	กรรมการผู้แทนองค์กรชุมชน
นายลิขิต	เมฆมุสิก	กรรมการผู้แทนองค์กรปกครองส่วนท้องถิ่น
นายภิญโญ	ชูแสง	กรรมการผู้แทนศิษย์เก่า
พระครูศรีกันตศีลาลังการ		กรรมการผู้แทนพระภิกษุสงฆ์ หรือผู้แทนองค์กรศาสนาอื่นในพื้นที่
พระครูใบฎีกาโกวิท โกวิท		กรรมการผู้แทนพระภิกษุสงฆ์ หรือผู้แทนองค์กรศาสนาอื่นในพื้นที่
นางชินฉวี	พุลเกิด	กรรมการผู้แทนสถานประกอบการ
นางวาสนา	คำช่วย	กรรมการผู้แทนสถานประกอบการ
นายสุพล	อุ้นเสียม	กรรมการผู้แทนสถานประกอบการ
นางสาวสายจิต	เจริญอารยะ	กรรมการผู้แทนสถานประกอบการ
นายอนันต์	จินดารักษ์	กรรมการผู้แทนสถานประกอบการ
นายจำนงค์	พุลภักดี	กรรมการผู้ทรงคุณวุฒิ
นางเปรมฤดี	คำยศ	กรรมการผู้ทรงคุณวุฒิ
นายจรูญ	รงค์รัตน์	กรรมการผู้ทรงคุณวุฒิ
นายอุดม	อินตะวัย	กรรมการและเลขานุการ

ข้อมูลบุคลากร ณ มกราคม ๒๕๖๖

อัตรากำลังของวิทยาลัยเกษตรและเทคโนโลยีพัทลุง มีบุคลากรทั้งสิ้น ๔๘ คน

ก. ข้าราชการ จำนวน ๒๑ คน ประกอบด้วย

- ๑) ผู้บริหาร จำนวน ๓ คน
 ๒) ข้าราชการครู จำนวน ๑๔ คน
 ๓) บุคลากรทางการศึกษา ๓๘ ค (๒) จำนวน ๔ คน

ข. พนักงานราชการ จำนวน ๒ คน

ค. ลูกจ้างชั่วคราว จำนวน ๒๕ คน ประกอบด้วย

- ๑) ครูอัตราจ้าง จำนวน ๓ คน
 ๒) ธุรการและทั่วไป จำนวน ๒๒ คน

๑.๔ ข้อมูลด้านผู้เรียนและผู้สำเร็จการศึกษา**ข้อมูลด้านผู้เรียน ปีการศึกษา ๒๕๖๕**

๑.๔.๑ หลักสูตรในระบบ/ต่อเนื่อง

รวมทั้งสิ้น ๑๘๑ คน

หน่วย : คน

ประเภทวิชา/สาขา	ภาคเรียนที่ ๒/๒๕๖๕ (ปีปัจจุบัน)							รวมทั้งสิ้น
	ระดับ ปวช.				ระดับ ปวส.			
	ปีที่ ๑	ปีที่ ๒	ปีที่ ๓	รวม	ปีที่ ๑	ปีที่ ๒	รวม	
รวมทั้งสิ้น	๒๕	๒๐	๒๖	๗๑	๖๗	๔๓	๑๑๐	๑๘๑
ประเภทวิชาเกษตรกรรม								
- สาขาวิชาเกษตรศาสตร์/สาขางานการผลิตพืช	๑๑	๑๒	๑๑	๓๔				๓๔
- สาขาวิชาเกษตรศาสตร์/สาขางานการผลิตสัตว์	๑๔	๘	๑๕	๓๗				๓๗
- สาขาวิชาพืชศาสตร์/สาขางานพืชสวน					๒๓	๒๐	๔๓	๔๓
- สาขาวิชาพืชศาสตร์/สาขางานพืชสวน (ทวิภาคี)					๕		๕	๕
- สาขาวิชาสัตวศาสตร์/สาขางานการผลิตสัตว์					๒๗	๒๓	๕๐	๕๐
- สาขาวิชาสัตวศาสตร์/สาขางานการผลิตสัตว์ (ทวิภาคี)					๑๒		๑๒	๑๒

๑.๔.๒ หลักสูตรนอกระบบ/ระยะสั้น ทั้งปีการศึกษา ๒๕๖๕ รวมทั้งสิ้น ๓๒๐ คน

๑.๕ หลักสูตรการเรียนการสอน

วิทยาลัยเกษตรและเทคโนโลยีพัทลุง ได้จัดการเรียนการสอนวิชาชีพ หลักสูตร ดังนี้

๑.๕.๑ หลักสูตรประกาศนียบัตรวิชาชีพ พุทธศักราช ๒๕๖๒ (ปรับปรุง พ.ศ. ๒๕๖๕)

ประเภทวิชาเกษตรกรรม สาขาวิชาเกษตรศาสตร์ ประกอบด้วย สาขางานการเกษตรศาสตร์
 สาขางานการผลิตพืช สาขางานการผลิตสัตว์ และสาขางานอุตสาหกรรมเกษตร

- ๑.๕.๒ หลักสูตรประกาศนียบัตรวิชาชีพชั้นสูง พุทธศักราช ๒๕๖๓ (ปรับปรุง พ.ศ. ๒๕๖๕)
 ประเภทวิชาเกษตรกรรม สาขาวิชาพืชศาสตร์ สาขางานพืชสวน
 สาขาวิชาสัตวศาสตร์ สาขางานการผลิตสัตว์
- ๑.๕.๓ หลักสูตรประกาศนียบัตรวิชาชีพชั้นสูง พุทธศักราช ๒๕๖๓ (เพิ่มเติม พ.ศ. ๒๕๖๕)
 ประเภทวิชาเกษตรกรรม สาขาวิชาเทคโนโลยีและนวัตกรรมการเกษตร
 สาขางานเทคโนโลยีและนวัตกรรมการเกษตร

๑.๖ ปรัชญา อัตลักษณ์ เอกลักษณ์ ตราสัญลักษณ์

ปรัชญาของวิทยาลัย

“เรียนเด่น งานดี มีวินัย ใฝ่คุณธรรม”

อัตลักษณ์

“อดทน มุ่งมั่น สู้งาน”

อดทน หมายถึง ความสามารถทางร่างกายความคิด จิตใจที่จะปฏิบัติกิจกรรมต่าง ๆ ให้สำเร็จลุล่วงตามเป้าหมายที่กำหนดไม่ย่อท้อต่อปัญหาอุปสรรค มีความเข้มแข็งพยายามเอาชนะปัญหาอุปสรรคโดยไม่ย่อท้อ มีจิตใจหนักแน่นสามารถควบคุมอารมณ์และพฤติกรรมให้เป็นปกติเมื่อพบกับปัญหาหรือสิ่งยั่วยุต่าง ๆ

มุ่งมั่น หมายถึงความตั้งใจมั่นเปี่ยมในการทำสิ่งใด ๆ ให้บรรลุผลสำเร็จให้จงได้ ไม่ว่าจะต้องทุ่มเทแรงกายแรงใจและกำลังสติปัญญาอย่างน้อยแค่ไหน ไม่ว่าจะต้องใช้เวลาสักเท่าใดไม่ว่าจะยาก สักปานใดก็จะไม่ย่อท้อโดยเด็ดขาดพลังแห่งความมุ่งมั่นจะแสดงตัวออกมาภายนอกผ่านพฤติกรรมการมีมานะพยายาม ความบากบั่นหมั่นเพียรความอดทนต่อความเหนื่อยล้า และความกล้าหาญต่อ การฟันฝ่าอุปสรรค ปัญหาซึ่งจะช่วยให้สามารถทำงานใด ๆ ได้อย่างต่อเนื่องจนกว่า จะประสบผลสำเร็จได้

สู้งาน หมายถึง ความเข้มแข็ง กล้าหาญ หนักเอาเบาสู้งความสำเร็จกิจการงานเป็นที่ตั้งมุ่งมั่นฝ่าฟันอุปสรรคปัญหาต่าง ๆ และปฏิบัติงานทุกอย่างให้บรรลุเป้าหมาย

เอกลักษณ์

“สถานศึกษาที่ผลิตข้าวสังข์หยดพัทลุงปลอดสารพิษ”



ตราสัญลักษณ์วิทยาลัย

สีประจำวิทยาลัย

เขียว – ขาว – เหลือง

สีเขียว หมายถึง ความสีเขียวขจีของพืชพรรณธัญญาหารที่อุดมสมบูรณ์

สีขาว หมายถึง น้ำฝนช่วยสร้างความเขียวขจี ความอุดมสมบูรณ์ของพืชพรรณธัญญาหาร

สีเหลือง หมายถึง แสงแดดช่วยในการสังเคราะห์ด้วยแสงของพืชพันธุ์ธัญญาหาร

๑.๗ ข้อมูลสถานอาคารสถานที่

ชื่อสถานศึกษา วิทยาลัยเกษตรและเทคโนโลยีพัทลุง

ชื่อภาษาอังกฤษ Phatthalung College of Agriculture and Technology

ที่ตั้งสถานศึกษา เลขที่ ๒๒๑ หมู่ที่ ๑๕ ตำบล ควนมะพร้าว อำเภอเมืองพัทลุง จังหวัดพัทลุง

รหัสไปรษณีย์ ๙๓๐๐๐

โทรศัพท์ โทร.๐๗๔-๖๑๐-๔๗๕-๖

โทรสาร โทร. ๐๗๔-๖๑๐-๔๗๖

เว็บไซต์ www.kasetpt.ac.th อีเมล kasetpt@pt.mail.go.th

เนื้อที่ของสถานศึกษา ๑,๙๖๗ ไร่ ๒ งาน ๗ ตารางวา

มีอาคาร รวมทั้งสิ้น ๑๖๑ หลัง มีห้องทั้งสิ้น ๒๕๔ ห้อง

๑.๘ ข้อมูลงานฟาร์มวิทยาลัย

งานฟาร์มวิทยาลัยเกษตรและเทคโนโลยีพัทลุง ประกอบด้วยงานฟาร์มพืชและงานฟาร์มสัตว์ ดังนี้

๑.๘.๑ งานฟาร์มพืช ประกอบด้วย นาข้าว จำนวน ๓๘๕ ไร่ สวนปาล์ม จำนวน ๑๖๐ ไร่ สาธิตพันธุ์ปาล์ม จำนวน ๖๖ ไร่ สวนยางพารา จำนวน ๑๗๐ ไร่ แปลงเกษตรผสมผสานทฤษฎีใหม่ จำนวน ๑๐.๕ ไร่ และศูนย์การเรียนรู้เศรษฐกิจพอเพียง ๑๙ ไร่

๑.๘.๒ งานฟาร์มสัตว์ ประกอบด้วย ฟาร์มสุกรระบบปิด จำนวน ๑๖ ไร่ ฟาร์มสัตว์ปีก จำนวน ๑๐ ไร่

๑.๙ ข้อมูลด้านงบประมาณ (ปีงบประมาณ ๒๕๖๖)

ที่	หมวดรายจ่าย	งบประมาณ	เงินอุดหนุน	เงินนอกงบประมาณ
๑.	งบบุคลากร	๑๑,๐๒๓,๐๔๔		๒,๗๓๐,๗๒๐
๒.	งบดำเนินงาน	๑,๑๘๐,๐๐๐		๒,๒๖๗,๓๒๐
๓.	งบลงทุน	๔,๕๒๙,๖๐๐		
๔.	งบเงินอุดหนุน		๑,๘๘๙,๐๐๐	
๕.	งบรายจ่ายอื่น	๓๐๗,๖๐๐		
	รวม	๑๗,๐๔๐,๒๔๔	๑,๘๘๙,๐๐๐	๔,๙๙๘,๐๔๐

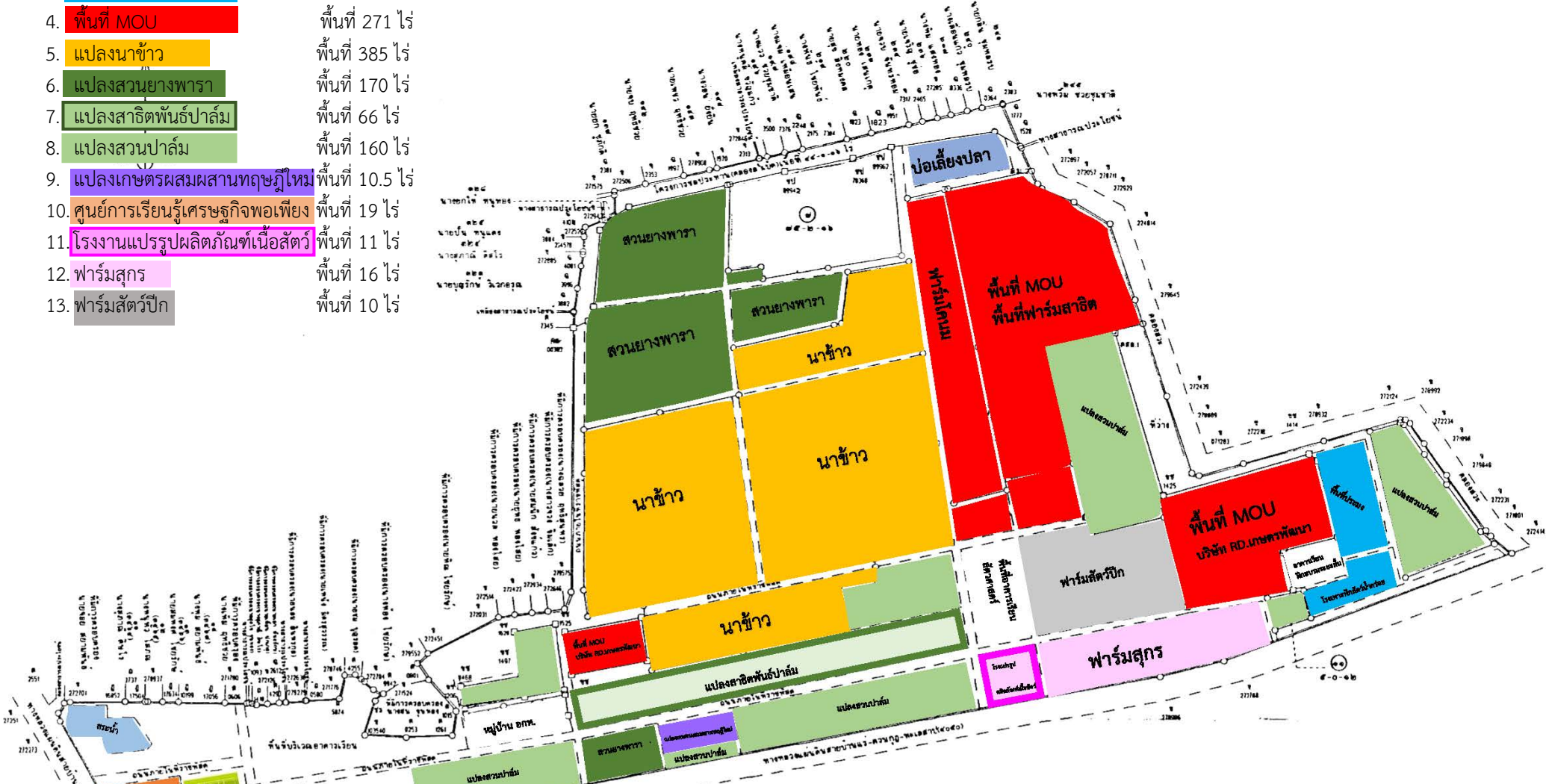
๑.๑๐ แผนผังวิทยาลัย

แผนผังแสดงการใช้พื้นที่และการทำฟาร์ม

1. พื้นที่อาคารเรียน
2. สระเก็บกักน้ำและบ่อเลี้ยงปลา
3. ฟาร์มประมง
4. พื้นที่ MOU
5. แปลงนาข้าว
6. แปลงสวนยางพารา
7. แปลงสาธิตพันธุ์ปาล์ม
8. แปลงสวนปาล์ม
9. แปลงเกษตรผสมผสานทฤษฎีใหม่
10. ศูนย์การเรียนรู้เศรษฐกิจพอเพียง
11. โรงงานแปรรูปผลิตภัณฑ์เนื้อสัตว์
12. ฟาร์มสุกร
13. ฟาร์มสัตว์ปีก

- พื้นที่ 271 ไร่
พื้นที่ 385 ไร่
พื้นที่ 170 ไร่
พื้นที่ 66 ไร่
พื้นที่ 160 ไร่
พื้นที่ 10.5 ไร่
พื้นที่ 19 ไร่
พื้นที่ 11 ไร่
พื้นที่ 16 ไร่
พื้นที่ 10 ไร่

แผนที่ ที่ราชพัสดุ
แสดงรายละเอียดการใช้ประโยชน์ที่ดินราชพัสดุ ราชวิทยาลัยเกษตรและเทคโนโลยีพิบูล
ที่ดินราชพัสดุแปลงหมายเลขทะเบียนที่ พท.๒๕๓ (พื้นที่ป่าสงวน) เนื้อที่ ๓๐๐๐-๑-๒๒ ไร่
ตำบล ควนมะพร้าว อำเภอ เมืองพัทลุง จังหวัด พัทลุง
มาตราส่วน ๑ : ๕๐๐๐



หมายเหตุ
— เขตที่ดินราชพัสดุแปลงหมายเลขทะเบียนที่ พท.๒๕๓ (พื้นที่ป่าสงวน) เนื้อที่ ๓๐๐๐-๑-๒๒ ไร่
□ บริเวณที่จัดทำ MOU โครงการปลูกพืชเพื่อผลิตอาหารจากพืช ประเภทปาล์มชนิด
ในปีงบประมาณ ๒๕๕๐ และปีต่อๆไป (๑) (๒) (๓) (๔) (๕)
□ พื้นที่จัดทำโครงการปลูกพืชอาหารและพืชพันธุ์พืชอาหาร ในปีงบประมาณ ๒๕๕๑-
ประเภทพริก เนื้อที่ ๑๙-๐-๒๒ ไร่ (แปลงที่ ๑)
□ พื้นที่จัดทำโครงการปลูกพืชอาหารและพืชพันธุ์พืชอาหาร ในปีงบประมาณ ๒๕๕๑-
ประเภทปาล์มชนิด เนื้อที่ ๑๙-๐-๒๒ ไร่ (แปลงที่ ๑) (๒) (๓) (๔) (๕)
□ บริเวณที่ บริษัทพาราเม้าท์ ๑๑๒๑ จำกัด ขอเช่าที่ดินราชพัสดุเพื่อใช้พื้นที่ตั้งสำนักงานและที่พักพนักงาน-
เนื้อที่ประมาณ ๒-๑-๒๒ ไร่ (แปลงที่ ๑) (๒) (๓) (๔) (๕)
□ บริเวณที่ บริษัทพาราเม้าท์ ๑๑๒๑ จำกัด ขอเช่าที่ดินราชพัสดุเพื่อใช้พื้นที่วางกล้าปาล์มชนิด-
เนื้อที่ประมาณ ๑๑๑-๐-๑๒ ไร่ (แปลงที่ ๑) (๒) (๓) (๔) (๕)

ร.๑๑๑๑... ผู้รับผิดชอบ
(นายสุวรรณี ไซอินทพันธ์)
นายช่างสำรวจชำนาญงาน 2 4 มิ.ค. 2554
ร.๑๑๑๑...
(นายณัฐพล พรหมทวีเกียรติ)
นายช่างสำรวจชำนาญงาน 2 4 มิ.ค. 2554

ส่วนที่ ๒

มาตรฐานการศึกษาของสถานศึกษา

มาตรฐานการศึกษาของวิทยาลัยเกษตรและเทคโนโลยีพัทลุง ประกอบด้วย ๓ มาตรฐาน ประเด็นการประเมิน ๑๐ ประเด็น ดังนี้

มาตรฐานที่ ๑ คุณลักษณะของผู้สำเร็จการศึกษาอาชีวศึกษาที่พึงประสงค์

การจัดการอาชีวศึกษา เป็นการจัดการศึกษาเพื่อพัฒนาผู้สำเร็จการศึกษาอาชีวศึกษาให้มี ความรู้ มีทักษะและการประยุกต์ใช้เป็นไปตามมาตรฐานคุณวุฒิอาชีวศึกษาแต่ละระดับการศึกษา และมีคุณธรรม จริยธรรม และคุณลักษณะที่พึงประสงค์ ประกอบด้วยประเด็นการประเมิน ดังนี้

๑.๑ ด้านความรู้

ผู้สำเร็จการศึกษาอาชีวศึกษามีความรู้เกี่ยวกับข้อเท็จจริง ตามหลักการทฤษฎี และแนว ปฏิบัติต่าง ๆ ที่เกี่ยวข้องกับสาขาวิชาที่เรียน หรือทำงาน โดยเน้นความรู้เชิงทฤษฎีและหรือข้อเท็จจริง เป็นไปตาม มาตรฐาน คุณวุฒิอาชีวศึกษาแต่ละระดับการศึกษา

๑.๒ ด้านทักษะและการประยุกต์ใช้

ผู้สำเร็จการศึกษาอาชีวศึกษามีทักษะที่จำเป็นในศตวรรษที่ ๒๑ ทักษะวิชาชีพและทักษะ ชีวิตเป็น ไปตามมาตรฐานคุณวุฒิอาชีวศึกษาแต่ละระดับการศึกษา สามารถประยุกต์ใช้ในการปฏิบัติงาน และ การดำรงชีวิตอยู่ร่วมกับผู้อื่นได้อย่างมีความสุขตามปรัชญาของเศรษฐกิจพอเพียงและมีสุขภาวะที่ดี

๑.๓ ด้านคุณธรรม จริยธรรม และคุณลักษณะที่พึงประสงค์

ผู้สำเร็จการศึกษาอาชีวศึกษามีคุณธรรม จริยธรรม จรรยาบรรณวิชาชีพเจตคติและกิจ นิสัยที่ดี ภูมิใจและรักษาเอกลักษณ์ของชาติไทย เคารพกฎหมาย เคารพสิทธิของผู้อื่นมีความรับผิดชอบตาม บทบาทหน้าที่ของตนเองตามระบอบประชาธิปไตยอันมีพระมหากษัตริย์ทรงเป็นประมุขมีจิตสาธารณะ และมี จิตสำนึกรักสิ่งแวดล้อม

มาตรฐานที่ ๒ การจัดการอาชีวศึกษา

สถานศึกษามีครูที่มีคุณวุฒิการศึกษาและจำนวนตามเกณฑ์ที่กำหนดใช้หลักสูตรฐานสมรรถนะ ในการจัดการเรียนการสอนที่เน้นผู้เรียนเป็นสำคัญ และบริหารจัดการทรัพยากรของสถานศึกษาอย่างมี ประสิทธิภาพ มีความสำเร็จในการดำเนินการตามนโยบายสำคัญของหน่วยงานต้นสังกัดหรือหน่วยงานที่กำกับ ดูแลสถานศึกษา ประกอบด้วยประเด็นการประเมิน ดังนี้

๒.๑ ด้านหลักสูตรอาชีวศึกษา

สถานศึกษาใช้หลักสูตรฐานสมรรถนะที่สอดคล้องกับความต้องการของผู้เรียนชุมชน สถาน ประกอบการ ตลาดแรงงาน มีการปรับปรุงรายวิชาเดิม หรือกำหนดรายวิชาใหม่หรือกลุ่มวิชาเพิ่มเติม ให้ทันต่อการ เปลี่ยนแปลงของเทคโนโลยีและความต้องการของตลาดแรงงานโดยความร่วมมือกับสถานประกอบการหรือ หน่วยงานที่เกี่ยวข้อง

ด้านหลักสูตรอาชีวศึกษา ประเมิน ๒ ด้าน ประกอบด้วย ระดับคุณภาพในการจัดการ เรียนการสอนรายวิชา และระดับคุณภาพในการพัฒนารายวิชา หรือกลุ่มวิชา

๒.๒ ด้านการจัดการเรียนการสอนอาชีวศึกษา

สถานศึกษามีครูที่มีคุณวุฒิการศึกษาและมีจำนวนตามเกณฑ์ที่กำหนดได้รับการพัฒนาอย่างเป็นระบบต่อเนื่อง เพื่อเป็นผู้พร้อมทั้งด้านคุณธรรม จริยธรรมและความเข้มแข็งทางวิชาการและวิชาชีพ จัดการเรียนการสอนที่เน้นผู้เรียนเป็นสำคัญ ตอบสนองความต้องการของผู้เรียนทั้งวัยเรียนและวัยทำงานตามหลักสูตร มาตรฐานคุณวุฒิอาชีวศึกษาแต่ละระดับการศึกษาตามระเบียบหรือข้อบังคับเกี่ยวกับการจัดการศึกษา และการประเมินผลการเรียนของแต่ละหลักสูตรส่งเสริม สนับสนุน กำกับ ดูแลให้ครูจัดการเรียน การสอน รายวิชาให้ถูกต้อง ครบถ้วน สมบูรณ์

๒.๓ ด้านการบริหารจัดการ

สถานศึกษาบริหารจัดการบุคลากร สภาพแวดล้อม ภูมิทัศน์ อาคารสถานที่ห้องเรียน ห้องปฏิบัติการ โรงฝึกงาน ศูนย์วิทยบริการ สื่อ แหล่งเรียนรู้ เทคโนโลยีสารสนเทศครุภัณฑ์ และงบประมาณของสถานศึกษาที่มีอยู่อย่างเต็มศักยภาพและมีประสิทธิภาพ

ประเด็นด้านการบริหารจัดการ ประเมิน ๒ ด้านประกอบด้วย ระดับคุณภาพในการบริหารจัดการด้านอาคารสถานที่ ด้านครุภัณฑ์และด้านฐานข้อมูลสารสนเทศ และระดับคุณภาพในการบริหารจัดการด้านการเงิน

๒.๔ ด้านการนำนโยบายสู่การปฏิบัติ

สถานศึกษามีความสำเร็จในการดำเนินการบริหารจัดการสถานศึกษาตามนโยบายสำคัญที่หน่วยงานต้นสังกัดหรือหน่วยงานที่กำกับดูแลสถานศึกษามอบหมาย โดยความร่วมมือของผู้บริหาร ครู บุคลากรทางการศึกษาและผู้เรียน รวมทั้งการช่วยเหลือ ส่งเสริม สนับสนุนจากผู้ปกครอง ชุมชน สถานประกอบการและหน่วยงานที่เกี่ยวข้องทั้งภาครัฐและภาคเอกชน

๒.๕ ด้านการประกันคุณภาพภายใน

สถานศึกษาจัดให้มีระบบการประกันคุณภาพภายใน และดำเนินการเพื่อพัฒนาคุณภาพ การศึกษาและพัฒนามาตรฐานการศึกษา ประกอบด้วย การประเมินคุณภาพภายใน การติดตามตรวจสอบคุณภาพการศึกษาและการพัฒนาคุณภาพการศึกษา

มาตรฐานที่ ๓ การสร้างสังคมแห่งการเรียนรู้

สถานศึกษาร่วมมือกับบุคคล ชุมชน องค์กรต่าง ๆ เพื่อสร้างสังคมแห่งการเรียนรู้มีการจัดทำ นวัตกรรม สิ่งประดิษฐ์ งานสร้างสรรค์ งานวิจัย ประกอบด้วยประเด็นการประเมิน ดังนี้

๓.๑ ด้านความร่วมมือในการสร้างสังคมแห่งการเรียนรู้

สถานศึกษามีการสร้างความร่วมมือกับบุคคล ชุมชน องค์กรต่าง ๆ ทั้งในประเทศและ ต่างประเทศในการจัดการศึกษา การจัดทรัพยากรทางการศึกษา กระบวนการเรียนรู้ การบริการทางวิชาการและ วิชาชีพ โดยใช้เทคโนโลยีที่เหมาะสม เพื่อพัฒนาผู้เรียนและคนในชุมชนสู่สังคมแห่งการเรียนรู้

๓.๒ ด้านนวัตกรรม สิ่งประดิษฐ์ งานสร้างสรรค์ งานวิจัย

สถานศึกษาส่งเสริมสนับสนุนให้มีการจัดทำนวัตกรรม สิ่งประดิษฐ์ งานสร้างสรรค์งานวิจัย โดยผู้บริหาร ครู บุคลากรทางการศึกษา ผู้เรียน หรือร่วมกับบุคคล ชุมชน องค์กรต่าง ๆ ที่สามารถนำไปใช้ ประโยชน์ได้ตามวัตถุประสงค์ และเผยแพร่สู่สาธารณชน

หมายเหตุ : กฎกระทรวงการประกันคุณภาพการศึกษา พ.ศ.๒๕๖๑ ข้อ ๓ “ให้สถานศึกษาแต่ละแห่งใหม่ระบบประกันคุณภาพการศึกษาภายในสถานศึกษาโดยการกำหนดมาตรฐานการศึกษาของสถานศึกษาให้เป็นไปตาม มาตรฐานการอาชีวศึกษาที่รัฐมนตรีว่าการกระทรวงศึกษาธิการประกาศกำหนด”

นอกจากนี้วิทยาลัยเกษตรและเทคโนโลยีพัทลุงได้กำหนดมาตรฐานการศึกษาเพิ่มเติมตามบริบทของสถานศึกษา มาตรฐานที่ ๒ การจัดการอาชีวศึกษา ประเด็นที่ ๒.๕ ด้านการประกันคุณภาพภายใน

สรุปผลการวิเคราะห์สภาพแวดล้อมภายในและภายนอก (SWOT Analysis)

ตารางที่ ๓ สรุปผลการวิเคราะห์ปัจจัยภายใน

ปัจจัยภายใน	น้ำหนักคะแนน	ค่าคะแนนเฉลี่ย		คะแนนจริงเฉลี่ย		สรุป
		จุดแข็ง	จุดอ่อน	จุดแข็ง	จุดอ่อน	
S๑ กลยุทธ์ขององค์กร (Strategy)	๐.๒	๓.๖๑	-๐.๓๓	๐.๗๒	-๐.๐๗	๐.๖๕
S๒ โครงสร้างองค์กร (Structure)	๐.๑	๒.๒๐	-๑.๔๖	๐.๒๐	-๐.๑๕	๐.๐๕
S๓ ระบบการปฏิบัติงาน (System)	๐.๑	๔.๐๐	๐.๐๐	๐.๔๐	๐.๐๐	๐.๔๐
S๔ บุคลากร (Staff)	๐.๒	๒.๒๐	-๒.๒๘	๐.๔๔	-๐.๔๖	-๐.๐๒
S๕ ทักษะ ความรู้ ความสามารถ (Skill)	๐.๒	๔.๓๘	๐.๐๐	๐.๘๘	๐.๐๐	๐.๘๘
S๖ รูปแบบการบริหารจัดการ (Style)	๐.๑	๐.๘๓	-๓.๓๐	๐.๐๘	-๐.๓๓	-๐.๒๕
S๗ ค่านิยมร่วม (Shared values)	๐.๑	๔.๕๐	๐.๐๐	๐.๔๕	๐.๐๐	๐.๔๕
คะแนนรวม	๑.๐	สรุปปัจจัยภายใน		๓.๑๗	-๑.๐๑	๒.๑๖
		เฉลี่ยปัจจัยภายใน		๒.๑๖		

ตารางที่ ๔ สรุปผลการวิเคราะห์ปัจจัยภายนอก

ปัจจัยภายใน	น้ำหนักคะแนน	ค่าคะแนนเฉลี่ย		คะแนนจริงเฉลี่ย		สรุป
		โอกาส	อุปสรรค	โอกาส	อุปสรรค	
P สถานการณ์ทางการเมือง (Political)	๐.๓	๒.๖๕	-๑.๔๐	๐.๘๐	-๐.๔๒	๐.๓๘
E สภาพเศรษฐกิจ (Economic)	๐.๒	๐.๐๐	-๔.๐๐	๐.๐๐	-๐.๘๐	-๐.๘๐
S สภาพสังคม (Social)	๐.๓	๐.๗๕	-๓.๕๘	๐.๒๓	-๑.๐๗	-๐.๘๔
T เทคโนโลยี (Technology)	๐.๒	๓.๓๐	-๐.๘๐	๐.๐๖	-๐.๑๖	-๐.๑๐
คะแนนรวม	๑.๐	สรุปปัจจัยภายนอก		๑.๐๙	-๒.๔๕	-๑.๓๖
		เฉลี่ยปัจจัยภายนอก		-๑.๓๖		

สรุปผลการวิเคราะห์ปัจจัยภายในและปัจจัยภายนอกของสถานศึกษา

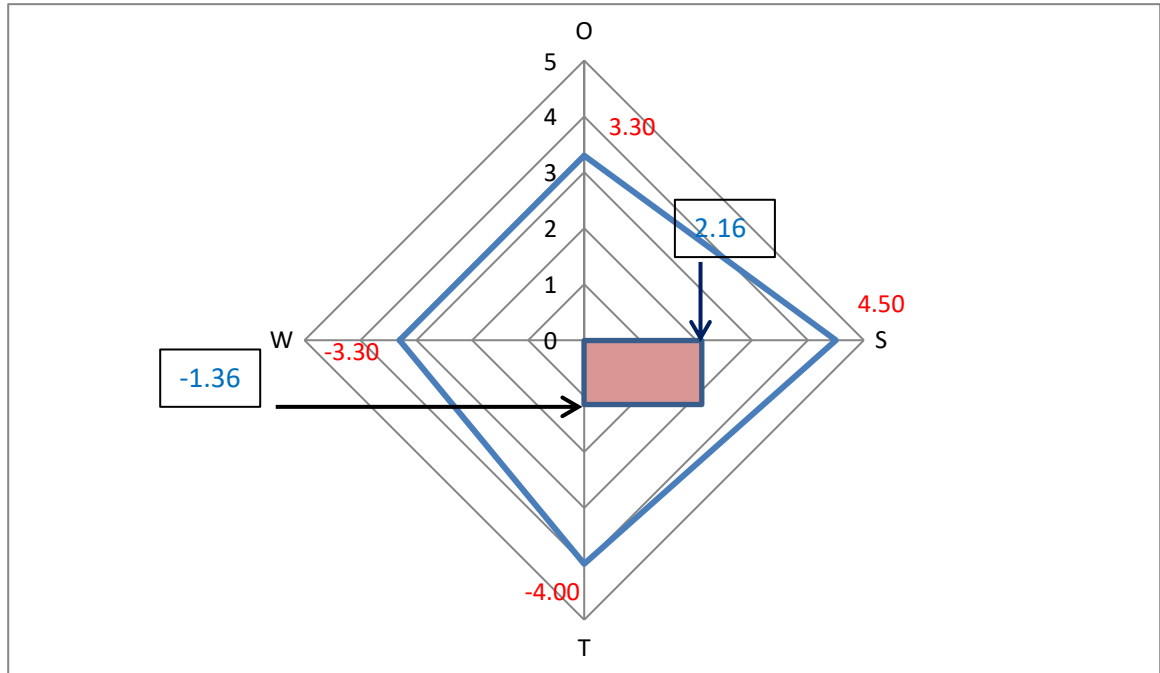
(๑) ปัจจัย ภายนอก	(๒) น. คะแนน รวม เท่ากับ ๑	(๓) ค่าคะแนน		(๔) คะแนนจริง		(๕) สรุป	(๖) ปัจจัย ภายใน	(๗) น. คะแนน รวม เท่ากับ ๑	(๘) ค่าคะแนน		(๙) คะแนนจริง		(๑๐) สรุป
		โอกาส (๑-๕)	อุปสรรค (๑-๕)	โอกาส	อุปสรรค				จุด แข็ง (๑- ๕)	จุด อ่อน (๑- ๕)	จุด แข็ง	จุด อ่อน	
๑. P	๐.๓	๒.๖๕	-๑.๔๐	๐.๘๐	-๐.๔๒	๐.๓๘	๑. S๑	๐.๒	๓.๖๑	- ๐.๓๓	๐.๗๒	-๐.๐๗	๐.๖๕
๒. E	๐.๒	๐.๐๐	-๔.๐๐	๐.๐๐	-๐.๘๐	-๐.๘๐	๒. S๒	๐.๑	๒.๒๐	- ๑.๔๖	๐.๒๐	-๐.๑๕	๐.๐๕
๓. S	๐.๓	๐.๗๕	-๓.๕๘	๐.๒๓	-๑.๐๗	-๐.๘๔	๓. S๓	๐.๑	๔.๐๐	๐.๐๐	๐.๔๐	๐.๐๐	๐.๔๐
๔. T	๐.๒	๓.๓๐	-๐.๘๐	๐.๐๖	-๐.๑๖	-๐.๑๐	๔. S๔	๐.๒	๒.๒๐	- ๒.๒๘	๐.๔๔	-๐.๔๖	-๐.๐๒
							๕. S๕	๐.๒	๔.๓๘	๐.๐๐	๐.๘๘	๐.๐๐	๐.๘๘
							๖. S๖	๐.๑	๐.๘๓	- ๓.๓๐	๐.๐๘	-๐.๓๓	-๐.๒๕
							๗. S๗	๐.๑	๔.๕๐	๐.๐๐	๐.๔๕	๐.๐๐	๐.๔๕
สรุปปัจจัยภายนอก				๑.๐๙	-๒.๔๕		สรุปปัจจัยภายใน				๓.๑๗	-๑.๐๑	
เฉลี่ยปัจจัยภายนอก				-๑.๓๖			เฉลี่ยปัจจัยภายใน				๒.๑๖		

จากตารางสรุปการวิเคราะห์สภาพแวดล้อมของสถานศึกษา สามารถสรุปความหมายได้ดังนี้

ปัจจัยภายนอก ที่เป็นโอกาสต่อการจัดการศึกษาของสถานศึกษา (+๑.๐๙) โดยเฉพาะอย่างยิ่งในด้านสถานการณ์ทางการเมือง (+๐.๓๘) และมีอุปสรรค (-๒.๔๕) สำหรับปัจจัยที่เป็นอุปสรรคสำคัญคือ สภาพสังคม (-๐.๘๔) และสภาพเศรษฐกิจ (-๐.๘๐) และเมื่อพิจารณาโดยภาพรวมแล้ว ปัจจัยภายนอกมีอุปสรรคมากกว่าโอกาส ซึ่งไม่เอื้อต่อการจัดการศึกษาของสถานศึกษา (-๑.๓๖)

ปัจจัยภายใน โดยสรุปสถานศึกษามีจุดแข็ง (+๓.๑๗) โดยเฉพาะอย่างยิ่งในด้านค่านิยมร่วม (+๐.๘๘) และมีจุดอ่อน (-๑.๐๑) สำหรับปัจจัยที่เป็นจุดอ่อน คือ ด้านทักษะ ความรู้ ความสามารถ (-๐.๒๕) เมื่อพิจารณาโดยรวมแล้ว สถานศึกษามีจุดแข็งในการจัดการศึกษาของสถานศึกษามากกว่าจุดอ่อน ซึ่งเอื้อต่อการจัดการศึกษาของสถานศึกษา (+๒.๑๖)

เมื่อพิจารณาโดยรวม พบว่า สถานศึกษามีปัจจัยที่มีจุดแข็งและมีอุปสรรค



กลยุทธ์ ST : กลยุทธ์เชิงป้องกัน และใช้จุดแข็งหลีกเลี่ยงอุปสรรค

กลยุทธ์ SO

จุดแข็ง	โอกาส
S๑.๑ สถานศึกษามีการกำหนดวิสัยทัศน์ที่ชัดเจน สอดคล้องกับนโยบาย และทันต่อ การเปลี่ยนแปลงของสังคม	P๑ นโยบายของรัฐมีส่วนช่วยส่งเสริม การจัดการศึกษา P๓ กฎกระทรวงการประกันคุณภาพการศึกษา พ.ศ. ๒๕๖๑ และประกาศกระทรวงศึกษาธิการ เรื่อง มาตรฐานการอาชีวศึกษา พ.ศ.๒๕๖๑
S๑.๓ การทำวิสัยทัศน์ พันธกิจ และกลยุทธ์ได้ จากการ SWOT ให้สอดคล้องกับสถานการณ์ ที่เปลี่ยนแปลง	
S๑.๔ มีการปรับเปลี่ยนแผนงานโครงการให้ สอดคล้องกับนโยบายและสถานการณ์ ที่เปลี่ยนแปลง	P๑ นโยบายของรัฐมีส่วนช่วยส่งเสริม การจัดการศึกษา
S๒.๑ มีโครงสร้างและสายการบริหาร ๔ ฝ่าย ที่ชัดเจน	P๑ นโยบายของรัฐมีส่วนช่วยส่งเสริม การจัดการศึกษา
S๒.๒ สถานศึกษามีระเบียบการทำงานและ มีการกำหนดภาระหน้าที่ของแต่ละงาน อย่างชัดเจน	P๑ นโยบายของรัฐมีส่วนช่วยส่งเสริม การจัดการศึกษา

กลยุทธ์ ST

จุดแข็ง	อุปสรรค
S๒.๑ มีโครงสร้างและสายการบริหาร ๔ ฝ่ายที่ชัดเจน	P๖ เปลี่ยนผู้บริหารบ่อย ขาดความต่อเนื่อง
S๒.๒ สถานศึกษามีระเบียบการทำงานและมีการกำหนดภาระหน้าที่ของแต่ละงานอย่างชัดเจน	
S๒.๓ การประสานงานในแต่ละฝ่ายชัดเจน	
S๒.๖ การออกคำสั่ง ใช้การสื่อสารด้วยการบอกเนื้อหา และหรือเป็นลายลักษณ์อักษรที่ชัดเจน	
S๓.๑ มีระบบการบริหารงานชัดเจนครอบคลุมทุกสายงาน	
S๓.๒ การดำเนินงานโครงการในแผนปฏิบัติการประจำปี เป็นไปตามแผน	

กลยุทธ์ WO

จุดอ่อน	โอกาส
S๖.๒ การจัดสรรทรัพยากร (คน อุปกรณ์ งบประมาณ) ไม่เหมาะสมและไม่เพียงพอ	<p>P๒ การจัดงบประมาณสนับสนุนการจัดการศึกษาของรัฐ</p> <p>S๑ สถานประกอบการ ชุมชนและท้องถิ่นมีส่วนร่วมในการจัดหลักสูตรสถานศึกษาสอดคล้องความต้องการของตลาดแรงงาน</p> <p>S๒ สภาพแวดล้อมและพื้นที่ใกล้เคียงสถานศึกษาเอื้อต่อการจัดการวิชาชีพเกษตร</p>

กลยุทธ์ WT

จุดอ่อน	อุปสรรค
S๔.๑ ขาดแคลนครูที่มีความรู้ความสามารถในการสอนตรงตามสาขาวิชา	P๗ นโยบายจำกัดอัตรากำลังของภาครัฐ ทำให้ขาดบุคลากรที่มีความเชี่ยวชาญเฉพาะด้าน
S๖.๑ มีการกระจายอำนาจจากผู้บริหารสถานศึกษาเป็นบางส่วน	

ส่วนที่ ๓

ทิศทางและแนวทางการพัฒนาการจัดการศึกษาของสถานศึกษา

ผลการศึกษา วิเคราะห์ มาตรฐานการศึกษาของสถานศึกษา และสภาพการณ์ของสถานศึกษาทั้งภายใน และ ภายนอก สามารถนำมากำหนดทิศทางและแนวทางการพัฒนาการจัดการศึกษาของสถานศึกษา ดังนี้

๓.๑ วิสัยทัศน์ (Vision)

วิทยาลัยเกษตรและเทคโนโลยีพัทลุง กำหนดวิสัยทัศน์ของวิทยาลัยเกษตรและเทคโนโลยีพัทลุง ไว้ดังนี้ “สถานศึกษาที่มุ่งผลิตและพัฒนากำลังคนอาชีวศึกษาเกษตรที่มีคุณภาพตามมาตรฐานการอาชีวศึกษา และสอดคล้องกับความต้องการของตลาดแรงงาน ชุมชน และสังคมท้องถิ่น”

๓.๒ พันธกิจ (Mission)

- วิทยาลัยเกษตรและเทคโนโลยีพัทลุง กำหนดพันธกิจเพื่อให้บริการซึ่งวิสัยทัศน์ที่กำหนดไว้ ดังนี้
- พันธกิจที่ ๑ ผลิตและพัฒนากำลังคนอาชีวศึกษาเกษตรให้เป็นไปตามมาตรฐานคุณวุฒิอาชีวศึกษา
 - พันธกิจที่ ๒ พัฒนาการจัดการอาชีวศึกษาให้ทันต่อการเปลี่ยนแปลงของเทคโนโลยี นวัตกรรม และความต้องการของตลาดแรงงาน
 - พันธกิจที่ ๓ สร้างสังคมแห่งการเรียนรู้โดยใช้เทคโนโลยี นวัตกรรมที่เหมาะสมและสอดคล้องกับความต้องการของตลาดแรงงาน ชุมชน และท้องถิ่น
 - พันธกิจที่ ๔ พัฒนางานฟาร์มสถานศึกษาให้เป็นไปตามมาตรฐานงานฟาร์มและทันสมัย

๓.๓ กลยุทธ์ (Strategy)

ที่	พันธกิจ	ที่	กลยุทธ์
๑	ผลิตและพัฒนากำลังคนอาชีวศึกษาเกษตรให้เป็นไปตามมาตรฐานคุณวุฒิอาชีวศึกษา	๑	ผลิตและพัฒนาผู้เรียนด้านความรู้ให้เป็นไปตามมาตรฐานคุณวุฒิอาชีวศึกษา
		๒	ผลิตและพัฒนาผู้เรียนด้านทักษะและการประยุกต์ใช้ให้เป็นไปตามมาตรฐานคุณวุฒิอาชีวศึกษา
		๓	ผลิตและพัฒนาผู้เรียนด้านคุณธรรม จริยธรรม คุณลักษณะที่พึงประสงค์ให้เป็นไปตามมาตรฐานคุณวุฒิอาชีวศึกษา

ที่	พันธกิจ	ที่	กลยุทธ์
๒	พัฒนาการจัดการอาชีวศึกษาให้ทันต่อการเปลี่ยนแปลงของเทคโนโลยี นวัตกรรม และความต้องการของตลาดแรงงาน	๑	พัฒนาหลักสูตรฐานสมรรถนะให้ทันต่อการเปลี่ยนแปลงเทคโนโลยี นวัตกรรม และความต้องการของตลาดแรงงาน
		๒	พัฒนาครูให้จัดการเรียนการสอนที่ตอบสนองความต้องการผู้เรียนทั้งวัยเรียนและวัยทำงาน
		๓	พัฒนาการบริหารจัดการสถานศึกษาเต็มศักยภาพและมีประสิทธิภาพ
		๔	พัฒนาการบริหารจัดการสถานศึกษาตามนโยบายสำคัญที่หน่วยงานต้นสังกัดมอบหมาย
		๕	พัฒนาระบบการประกันคุณภาพการศึกษาภายในของสถานศึกษา
๓	สร้างสังคมแห่งการเรียนรู้โดยใช้เทคโนโลยี นวัตกรรมที่เหมาะสมและสอดคล้องกับความต้องการของตลาดแรงงาน ชุมชน และท้องถิ่น	๑	สร้างและพัฒนาความร่วมมือในการสร้างสังคมแห่งการเรียนรู้โดยใช้เทคโนโลยีที่เหมาะสม
		๒	ส่งเสริมสนับสนุนให้จัดทำนวัตกรรม สิ่งประดิษฐ์งานสร้างสรรค์ งานวิจัยที่สามารถนำไปใช้ประโยชน์ ตามวัตถุประสงค์และเผยแพร่สู่สาธารณชน
๔	พัฒนางานฟาร์มสถานศึกษาให้ เป็นไปตามมาตรฐานงานฟาร์มและทันสมัย	๑	พัฒนาและส่งเสริมงานฟาร์มสถานศึกษาให้ เป็นไปตามมาตรฐานงานฟาร์มและทันสมัย
		๒	พัฒนางานฟาร์มเด่น ๑ สถานศึกษา ๑ งานฟาร์ม

หมายเหตุ : สถานศึกษากำหนดกลยุทธ์ครบถ้วนทุกพันธกิจที่สถานศึกษากำหนด

๓.๔ พันธกิจ กลยุทธ์ เป้าประสงค์ แผนงาน โครงการ ตัวชี้วัด

วิทยาลัยเกษตรและเทคโนโลยีพัทลุง ได้จัดทำแผนพัฒนาการจัดการศึกษาของสถานศึกษา เพื่อกำหนดทิศทางและแนวทางในการขับเคลื่อนคุณภาพการจัดการศึกษาของสถานศึกษาให้มีคุณภาพตามมาตรฐานการศึกษาของสถานศึกษา เพื่อให้บรรลุซึ่งวิสัยทัศน์ของสถานศึกษา ดังต่อไปนี้

พันธกิจที่ ๑ ผลิตและพัฒนากำลังคนอาชีวศึกษาเกษตรให้เป็นไปตามมาตรฐานคุณวุฒิอาชีวศึกษา

๑. วัตถุประสงค์

เพื่อผลิตและพัฒนากำลังคนอาชีวศึกษาเกษตรให้เป็นไปตามมาตรฐานคุณวุฒิอาชีวศึกษา

๒. กลยุทธ์

พันธกิจที่ ๑ ผลิตและพัฒนากำลังคนอาชีวศึกษาเกษตรให้เป็นไปตามมาตรฐาน
คุณวุฒิอาชีวศึกษา มีจำนวน ๓ กลยุทธ์ ดังนี้

๒.๑ กลยุทธ์ที่ ๑ ผลิตและพัฒนาผู้เรียนด้านความรู้ให้เป็นไปตาม
มาตรฐานคุณวุฒิอาชีวศึกษา

๒.๑.๑ เป้าประสงค์

ผู้เรียนมีความรู้ตามมาตรฐานคุณวุฒิอาชีวศึกษา

๒.๑.๒ แผนงาน โครงการ

- ๑) โครงการประเมินมาตรฐานวิชาชีพ
- ๒) โครงการพัฒนาผู้เรียนด้านทักษะภาษาอังกฤษ
- ๓) โครงการพัฒนาผู้เรียนด้านเทคโนโลยีดิจิทัล
- ๔) โครงการสอนซ่อมเสริม

๒.๑.๓ ตัวชี้วัด

- ๑) ร้อยละของผู้เรียนผ่านการประเมินมาตรฐานวิชาชีพ รอบแรก
ไม่ต่ำกว่า ร้อยละ ๘๐
- ๒) ร้อยละของผู้เรียนที่ได้รับการพัฒนาด้านทักษะภาษาอังกฤษ
ไม่ต่ำกว่า ร้อยละ ๖๐ ของผู้เรียนทั้งหมด
- ๓) ร้อยละของผู้เรียนที่ได้รับการพัฒนาด้านเทคโนโลยีดิจิทัล ไม่ต่ำกว่า
ร้อยละ ๖๐ ของผู้เรียนทั้งหมด
- ๔) ผู้เรียนที่ได้รับการสอนซ่อมเสริมมีความพึงพอใจโดยรวมไม่ต่ำกว่า
ระดับมาก (๓.๕๑)

๒.๒ กลยุทธ์ที่ ๒ ผลิตและพัฒนาผู้เรียนด้านทักษะและการประยุกต์ใช้ให้เป็นไปตาม
มาตรฐานคุณวุฒิอาชีวศึกษา

๒.๒.๑ เป้าประสงค์

- ๑) ผู้เรียนมีทักษะที่จำเป็นในศตวรรษที่ ๒๑ ทักษะวิชาชีพ และ
ทักษะชีวิตตามมาตรฐานคุณวุฒิอาชีวศึกษา
- ๒) ผู้เรียนสามารถประยุกต์ใช้ทักษะในการปฏิบัติงาน และดำรงชีวิต
อยู่ร่วมกับผู้อื่นได้อย่างมีความสุขตามปรัชญาของเศรษฐกิจพอเพียง
และมีสุขภาวะที่ดี

๒.๒.๒ แผนงาน โครงการ

- ๑) โครงการยกระดับคุณภาพและมาตรฐานทักษะวิชาชีพของผู้เรียน
สู่ความเป็นเกษตรกรมืออาชีพแนวใหม่
- ๒) โครงการศูนย์ปมเพาะผู้ประกอบการอาชีวศึกษา
- ๓) โครงการองค์การเกษตรกรในอนาคตแห่งประเทศไทย หน่วยพลัง
- ๔) โครงการประเมินมาตรฐานวิชาชีพ

- ๕) โครงการพัฒนาคุณภาพระบบดูแลผู้เรียน
- ๖) โครงการติดตามผู้สำเร็จการศึกษา
- ๗) โครงการพัฒนาผู้เรียนด้านทักษะภาษาอังกฤษ
- ๘) โครงการพัฒนาผู้เรียนด้านเทคโนโลยีดิจิทัล
- ๙) โครงการศูนย์ซ่อมสร้างเพื่อชุมชน Fix it Center

๒.๒.๓ ตัวชี้วัด

- ๑) ร้อยละของผู้เรียนผ่านการประเมินมาตรฐานวิชาชีพ ร้อยละ ๑๐๐
- ๒) ร้อยละของผู้เรียนที่ทำโครงการอาชีพ ไม่น้อยกว่า ร้อยละ ๖๐ ของผู้เรียนที่ได้รับการพัฒนาทักษะการเป็นผู้ประกอบการ
- ๓) ศูนย์บ่มเพาะผู้ประกอบการอาชีวศึกษาผ่านการประเมินตามเกณฑ์ระดับ ๓ ดาว ระดับอาชีวศึกษาจังหวัด
- ๔) ร้อยละของผู้เรียนที่เข้าแข่งขันทักษะทางวิชาชีพ ผ่านมาตรฐานเหรียญ ไม่ต่ำกว่าร้อยละ ๘๐
- ๕) ร้อยละของผู้เรียนในระบบดูแลผู้เรียนได้รับการพัฒนาทักษะ ไม่ต่ำกว่าร้อยละ ๖๐
- ๖) ร้อยละของผู้สำเร็จการศึกษาที่มีงานทำหรือศึกษาต่อภายใน ๑ ปี ไม่ต่ำกว่าร้อยละ ๗๕
- ๗) ผลการประเมินความพึงพอใจของสถานประกอบการที่มีต่อผู้สำเร็จการศึกษา ไม่ต่ำกว่าระดับมาก
- ๘) ร้อยละของผู้เรียนที่ได้รับการพัฒนาด้านทักษะภาษาอังกฤษ ไม่ต่ำกว่าร้อยละ ๖๐ ของผู้เรียนทั้งหมด
- ๙) ร้อยละของผู้เรียนที่ได้รับการพัฒนาด้านเทคโนโลยีดิจิทัล ไม่ต่ำกว่าร้อยละ ๖๐ ของผู้เรียนทั้งหมด
- ๑๐) ร้อยละของผู้เรียนเข้าร่วมโครงการศูนย์ซ่อมสร้างเพื่อชุมชน Fix it Center ไม่ต่ำกว่าร้อยละ ๑๐

๒.๓ กลยุทธ์ที่ ๓ ผลิตและพัฒนาผู้เรียนด้านคุณธรรม จริยธรรม คุณลักษณะที่พึงประสงค์ให้เป็นไปตามมาตรฐานการศึกษาวิชาชีพ

๒.๓.๑ เป้าประสงค์

ผู้เรียนมีคุณธรรม จริยธรรม คุณลักษณะที่พึงประสงค์ตามมาตรฐานการศึกษาวิชาชีพ

๒.๓.๒ แผนงาน โครงการ

- ๑) โครงการประเมินคุณธรรม จริยธรรม คุณลักษณะที่พึงประสงค์ของผู้เรียน
- ๒) โครงการค่ายคุณธรรมนำความรู้ตามหลักปรัชญาของเศรษฐกิจพอเพียง
- ๓) โครงการกิจกรรมวันสำคัญ

๔) โครงการสถานศึกษาคุณธรรม

๕) โครงการจิตอาสา

๒.๓.๓ ตัวชี้วัด

- ๑) ร้อยละของผู้เรียนผ่านการประเมินคุณธรรม จริยธรรม คุณลักษณะ
ที่พึงประสงค์ ไม่ต่ำกว่าร้อยละ ๘๐ ของผู้เรียนทั้งหมด
- ๒) ร้อยละของผู้เรียนเข้าร่วมกิจกรรมวันสำคัญ ไม่ต่ำกว่า ร้อยละ ๘๐
- ๓) สถานศึกษาผ่านการประเมินเป็นสถานศึกษาคุณธรรมระดับ
อาชีวศึกษาจังหวัด

พันธกิจที่ ๒ พัฒนาการจัดการอาชีวศึกษาให้ทันต่อการเปลี่ยนแปลงของเทคโนโลยี นวัตกรรม และ
ความต้องการของตลาดแรงงาน

๑. วัตถุประสงค์

เพื่อพัฒนาการจัดการอาชีวศึกษาให้ทันต่อการเปลี่ยนแปลงของเทคโนโลยี นวัตกรรม
และความต้องการของตลาดแรงงาน

๒. กลยุทธ์

พันธกิจที่ ๒ พัฒนาการจัดการอาชีวศึกษาให้ทันต่อการเปลี่ยนแปลงของเทคโนโลยี
นวัตกรรม และความต้องการของตลาดแรงงานมีจำนวน ๕ กลยุทธ์ ดังนี้

๒.๑ กลยุทธ์ที่ ๑ พัฒนาหลักสูตรฐานสมรรถนะให้ทันต่อการเปลี่ยนแปลงเทคโนโลยี
นวัตกรรม และต้องการของตลาดแรงงาน

๒.๑.๑ เป้าประสงค์

- ๑) สถานศึกษามีหลักสูตรฐานสมรรถนะระดับรายวิชาที่สอดคล้องกับ
ความต้องการของผู้เรียน ชุมชน สถานประกอบการ ตลาดแรงงาน
ทันต่อการเปลี่ยนแปลงเทคโนโลยี นวัตกรรม และความต้องการของ
ตลาดแรงงาน
- ๒) ครูและบุคลากรทางการศึกษาสามารถจัดการเรียนการสอนรายวิชา
ที่พัฒนาได้อย่างมีคุณภาพ

๒.๑.๒ แผนงานโครงการ

- ๑) โครงการพัฒนาหลักสูตรฐานสมรรถนะร่วมกับสถานประกอบการ
เพื่อพัฒนาผู้เรียนเป็นผู้ประกอบการเกษตรมีอาชีพ
- ๒) โครงการอบรมหลักสูตรพัฒนาสมรรถนะครูอาชีวศึกษาในการ
ออกแบบหน่วยการเรียนรู้และเขียนแผนการจัดการเรียนรู้บูรณาการ
กิจกรรมการเรียนรู้ด้วยการปฏิบัติ
- ๓) โครงการส่งเสริมและสนับสนุนการพัฒนาครูด้วยบทเรียนออนไลน์

๒.๑.๓ ตัวชี้วัด

- ๑) จำนวนหลักสูตรฐานสมรรถนะรายวิชาที่สอดคล้องกับความต้องการ
ของผู้เรียน ชุมชน สถานประกอบการ และตลาดแรงงาน อย่างเป็น

ระบบ อย่างน้อย ๑ หลักสูตร

- ๒) ร้อยละของครูผู้สอนที่จัดทำแผนการจัดการเรียนรู้แบบฐานสมรรถนสู่การปฏิบัติที่เน้นผู้เรียนเป็นสำคัญและนำไปใช้ในการจัดการเรียนการสอน ไม่ต่ำกว่าร้อยละ ๙๐
- ๓) ผู้เรียนมีความพึงพอใจต่อการจัดการเรียนการสอนรายวิชาที่พัฒนาไม่ต่ำกว่าระดับมาก
- ๔) ร้อยละของครูที่มีคุณภาพในการบริหารจัดการชั้นเรียนไม่ต่ำกว่าร้อยละ ๘๐

๒.๒ กลยุทธ์ที่ ๒ พัฒนาครูให้จัดการเรียนการสอนที่ตอบสนองความต้องการผู้เรียนทั้งวัยเรียนและวัยทำงาน

๒.๒.๑ เป้าประสงค์

- ๑) สถานศึกษามีครูที่มีคุณวุฒิการศึกษาและมีจำนวนตามเกณฑ์ที่กำหนด
- ๒) ครูและบุคลากรทางการศึกษาได้รับการพัฒนาศักยภาพตามมาตรฐานวิชาชีพ และสามารถจัดการเรียนการสอนรายวิชาได้ถูกต้องครบถ้วน สมบูรณ์ตอบสนองความต้องการผู้เรียนทั้งวัยเรียนและวัยทำงาน

๒.๒.๒ แผนงานโครงการ

- ๑) โครงการจ้างครูที่มีคุณวุฒิการศึกษาทดแทนอัตราที่ขาดแคลน
- ๒) โครงการอบรมหลักสูตรพัฒนาสมรรถนะครูอาชีพศึกษาในการออกแบบหน่วยการเรียนรู้และเขียนแผนการจัดการเรียนรู้บูรณาการกิจกรรมการเรียนรู้ด้วยการปฏิบัติ
- ๓) โครงการส่งเสริมและสนับสนุนการพัฒนาครูด้วยบทเรียนออนไลน์
- ๔) โครงการพัฒนาศักยภาพครูด้านทักษะดิจิทัลในการจัดการเรียนการสอนออนไลน์ ทักษะการสื่อสารภาษาอังกฤษ และทักษะการสื่อสารภาษาไทย
- ๕) โครงการพัฒนาสมรรถนะและประสบการณ์วิชาชีพและเทคโนโลยีใหม่ในสถานประกอบการเพื่อความ เป็นมืออาชีพ

๒.๒.๓ ตัวชี้วัด

- ๑) ครูที่มีคุณวุฒิการศึกษามีจำนวนตามเกณฑ์ที่กำหนด
- ๒) ครูและบุคลากรทางการศึกษาได้รับการพัฒนาศักยภาพตามมาตรฐานวิชาชีพไม่ต่ำกว่า ร้อยละ ๘๐
- ๓) ผู้เรียนมีความพึงพอใจต่อการจัดการเรียนการสอนรายวิชา ไม่ต่ำกว่าระดับมาก

๒.๓ กลยุทธ์ที่ ๓ พัฒนาการบริหารจัดการสถานศึกษาเต็มศักยภาพและมีประสิทธิภาพ

๒.๓.๑ เป้าประสงค์

- ๑) สถานศึกษามีระบบฐานข้อมูลและสารสนเทศใช้ในการบริหารจัดการสถานศึกษาเป็นปัจจุบัน
- ๒) สถานศึกษามีการบริหารและการจัดการสถานศึกษาอย่างมีคุณภาพ

๒.๓.๒ แผนงาน โครงการ

- ๑) โครงการปรับปรุงระบบฐานข้อมูลและสารสนเทศเพื่อการบริหารจัดการสถานศึกษา
- ๒) โครงการปรับปรุงกลไกการบริหารและการจัดการสถานศึกษา
- ๓) โครงการปรับปรุง/ซ่อมแซมอาคารสถานที่
- ๔) โครงการพัฒนาแหล่งเรียนรู้ และศูนย์วิทยบริการ

๒.๓.๓ ตัวชี้วัด

- ๑) ระบบฐานข้อมูลและสารสนเทศเพื่อการบริหารจัดการสถานศึกษามีข้อมูลพื้นฐานครบถ้วนและเป็นปัจจุบัน
 - ๒) ครู บุคลากรทางการศึกษา และผู้เรียนมีความพึงพอใจในการเข้าถึงและใช้ประโยชน์จากฐานข้อมูลและสารสนเทศของสถานศึกษา ไม่ต่ำกว่าระดับมาก
 - ๓) ครูและบุคลากรทางการศึกษามีความพึงพอใจต่อการบริหารจัดการสถานศึกษา ไม่ต่ำกว่าระดับมาก
 - ๔) ครูและบุคลากรทางการศึกษามีความพึงพอใจต่อระบบสาธารณูปโภคอาคารสถานที่แหล่งเรียนรู้และศูนย์วิทยบริการ ไม่ต่ำกว่าระดับมาก
- ๒.๔ กลยุทธ์ที่ ๔ พัฒนาการบริหารจัดการสถานศึกษาตามนโยบายสำคัญที่หน่วยงานต้นสังกัดมอบหมาย

๒.๔.๑ เป้าประสงค์

สถานศึกษามีการบริหารจัดการสถานศึกษาตามนโยบายสำคัญที่หน่วยงานต้นสังกัดมอบหมายอย่างมีคุณภาพ

๒.๔.๒ แผนงาน โครงการ

- ๑) โครงการห้องเรียนอาชีพ
- ๒) โครงการทวิภาคี
- ๓) โครงการศูนย์ซ่อมสร้างเพื่อชุมชน Fix it Center

๒.๔.๓ ตัวชี้วัด

- ๑) ผู้เรียนมีความพึงพอใจต่อการจัดการเรียนการสอนห้องเรียนอาชีพ ไม่ต่ำกว่าระดับมาก
- ๒) ร้อยละของผู้เรียนทวิภาคี เพิ่มขึ้นไม่ต่ำกว่าร้อยละ ๕
- ๓) ผู้รับบริการมีความพึงพอใจต่อการให้บริการวิชาชีพ ไม่ต่ำกว่าระดับมาก

๒.๕ กลยุทธ์ที่ ๕ พัฒนาระบบการประกันคุณภาพการศึกษาภายในของสถานศึกษา

๒.๕.๑ เป้าประสงค์

สถานศึกษามีระบบการประกันคุณภาพการศึกษาภายในที่มีคุณภาพ

๒.๕.๒ แผนงานโครงการ

โครงการพัฒนาคุณภาพระบบการประกันคุณภาพการศึกษาภายในของสถานศึกษา

๒.๕.๓ ตัวชี้วัด

๑) มีการบันทึกผลการประเมินผ่านระบบออนไลน์เชิงปริมาณและ

เชิงคุณภาพผ่านเว็บไซต์ www.vesar.org ได้ครบถ้วน

๒) มีการจัดทำรายงานการประเมินตนเองตามมาตรฐานการศึกษาของสถานศึกษาภายในเวลาที่กำหนด

๓) ผลการประเมินคุณภาพการศึกษาของสถานศึกษาโดยภาพรวม
ไม่ต่ำกว่าร้อยละ ๘๐

พันธกิจที่ ๓ สร้างสังคมแห่งการเรียนรู้โดยใช้เทคโนโลยี นวัตกรรมที่เหมาะสมและสอดคล้องกับความต้องการของตลาดแรงงาน ชุมชน และท้องถิ่น

๑. วัตถุประสงค์

เพื่อสร้างสังคมแห่งการเรียนรู้โดยใช้เทคโนโลยี นวัตกรรมที่เหมาะสมและสอดคล้องกับความต้องการของตลาดแรงงาน ชุมชน และท้องถิ่น

๒. กลยุทธ์

พันธกิจที่ ๓ สร้างสังคมแห่งการเรียนรู้โดยใช้เทคโนโลยี นวัตกรรมที่เหมาะสมและสอดคล้องกับความต้องการของตลาดแรงงาน ชุมชน และท้องถิ่น
มีจำนวน ๒ กลยุทธ์ ดังนี้

๒.๑ กลยุทธ์ที่ ๑ สร้างและพัฒนาความร่วมมือในการสร้างสังคมแห่งการเรียนรู้โดยใช้เทคโนโลยีที่เหมาะสม

๒.๑.๑ เป้าประสงค์

สถานศึกษาจัดทำความร่วมมือและพัฒนาความร่วมมือกับบุคคล ชุมชน องค์กรต่าง ๆ ทั้งในประเทศและต่างประเทศในการจัดการศึกษา การจัดการทรัพยากรทางการศึกษา กระบวนการเรียนรู้การบริการทางวิชาการและวิชาชีพโดยใช้เทคโนโลยีที่เหมาะสม

๒.๑.๒ แผนงาน โครงการ

๑) โครงการความร่วมมือในการจัดการศึกษาร่วมกับบุคคล ชุมชน องค์กรต่าง ๆ

๒) โครงการระดมทรัพยากร

๓) โครงการพิเศษและบริการชุมชน

๒.๑.๓ ตัวชี้วัด

- ๑) มีความร่วมมือในการจัดการศึกษาร่วมกับบุคคล ชุมชน องค์กรต่าง ๆ
ไม่ต่ำกว่า ๒ แห่ง
- ๒) มีการระดมทรัพยากร อย่างน้อยปีละ ๑ ครั้ง
- ๓) จำนวนผู้รับบริการโครงการศูนย์ซ่อมสร้างเพื่อชุมชน
ไม่น้อยกว่า ๓๐๐ คนต่อศูนย์ และมีความพึงพอใจ ไม่ต่ำกว่า
ระดับมาก
- ๔) จำนวนผู้เข้าอบรมหลักสูตรวิชาชีพพระยะสั้น ไม่น้อยกว่า ๓๐๐ คน
ต่อปี และมีความพึงพอใจ ไม่ต่ำกว่าระดับมาก

๒.๒ กลยุทธ์ที่ ๒ ส่งเสริมสนับสนุนให้จัดทำนวัตกรรม สิ่งประดิษฐ์งานสร้างสรรค์
งานวิจัยที่สามารถนำไปใช้ประโยชน์ตามวัตถุประสงค์และเผยแพร่สู่สาธารณชน

๒.๒.๑ เป้าประสงค์

ผู้บริหาร ครู บุคลากรทางการศึกษา และผู้เรียนมีผลงานนวัตกรรม
สิ่งประดิษฐ์ งานสร้างสรรค์ และงานวิจัยที่สามารถนำไปใช้ประโยชน์ได้
ตามวัตถุประสงค์และเผยแพร่สู่สาธารณชน

๒.๒.๒ แผนงาน โครงการ

- ๑) โครงการส่งเสริมสนับสนุนการจัดทำนวัตกรรม สิ่งประดิษฐ์
งานสร้างสรรค์และงานวิจัย
- ๒) โครงการประกวดและเผยแพร่นวัตกรรม สิ่งประดิษฐ์ งานสร้างสรรค์
และงานวิจัย

๒.๑.๓ ตัวชี้วัด

- ๑) ร้อยละของผู้บริหาร ครู บุคลากรทางการศึกษาจัดทำนวัตกรรม
สิ่งประดิษฐ์ งานสร้างสรรค์ และงานวิจัย ไม่ต่ำกว่าร้อยละ ๙๐
- ๒) ร้อยละของผู้เรียนจัดทำนวัตกรรม สิ่งประดิษฐ์ งานสร้างสรรค์ และ
งานวิจัยไม่ต่ำกว่าร้อยละ ๓๐
- ๓) จำนวนผลงานนวัตกรรม สิ่งประดิษฐ์ งานสร้างสรรค์ และงานวิจัยที่
สามารถนำไปใช้ประโยชน์ได้ตามวัตถุประสงค์ และ เผยแพร่สู่
สาธารณชน ไม่น้อยกว่า ๒๐ ผลงาน

พันธกิจที่ ๔ พัฒนางานฟาร์มสถานศึกษาให้เป็นไปตามมาตรฐานงานฟาร์มและทันสมัย

๑. วัตถุประสงค์

เพื่อพัฒนางานฟาร์มสถานศึกษาให้เป็นไปตามมาตรฐานงานฟาร์มและทันสมัย

๒. กลยุทธ์

พันธกิจที่ ๔ พัฒนางานฟาร์มสถานศึกษาให้เป็นไปตามมาตรฐานงานฟาร์มและ
ทันสมัย มีจำนวน ๒ กลยุทธ์ ดังนี้

๒.๑ กลยุทธ์ที่ ๑ พัฒนาและส่งเสริมงานฟาร์มสถานศึกษาให้เป็นไปตามมาตรฐานงานฟาร์มและทันสมัย

๒.๑.๑ เป้าประสงค์

สถานศึกษามีงานฟาร์มสถานศึกษาที่มีมาตรฐานตามมาตรฐานงานฟาร์มทันสมัย และเป็นแหล่งเรียนรู้ของชุมชน

๒.๑.๒ แผนงานโครงการ

- ๑) โครงการผลิตเมล็ดพันธุ์ข้าวที่มีคุณภาพ
- ๒) โครงการผลิตข้าวเพื่อสุขภาพ
- ๓) โครงการผลิตพืชสมุนไพร
- ๔) โครงการแปรรูปผลิตภัณฑ์พืชสมุนไพร
- ๕) โครงการเลี้ยงไก่ไข่ตามมาตรฐานฟาร์ม

๒.๑.๓ ตัวชี้วัด

- ๑) เมล็ดพันธุ์ข้าว กข๗๙ มีคุณภาพตรงตามสายพันธุ์ผ่านการรับรองมาตรฐานจากศูนย์เมล็ดพันธุ์ข้าวพัทลุง
- ๒) ผลผลิตข้าวเพื่อสุขภาพ ๓ สายพันธุ์ เช่น ข้าวพันธุ์สังข์หยด มีคุณภาพดี และปลอดภัยตามมาตรฐาน GAP
- ๓) ผลิตพืชสมุนไพร ไม่ต่ำกว่า จำนวน ๕ ชนิด
- ๔) ผลิตผลิตภัณฑ์พืชสมุนไพร ผ่านการรับรองมาตรฐานผลิตภัณฑ์ชุมชน
- ๕) ฟาร์มไก่ไข่มีมาตรฐาน GAP อย่างน้อย จำนวน ๑ ฟาร์ม
- ๖) จำนวนผู้สนใจศึกษาดูงานฟาร์มและแหล่งเรียนรู้ของสถานศึกษา ไม่น้อยกว่า ๒๐๐ คน ต่อปี

๒.๒ กลยุทธ์ที่ ๒ พัฒนางานฟาร์มเด่น ๑ สถานศึกษา ๑ งานฟาร์ม

๒.๒.๑ เป้าประสงค์

สถานศึกษามีฟาร์มเด่น ๑ สถานศึกษา ๑ งานฟาร์ม ที่เป็นงานฟาร์มต้นแบบ (Smart Farming) และเป็นแหล่งเรียนรู้ของชุมชน

๒.๒.๒ แผนงาน โครงการ

โครงการฟาร์มนาข้าวอัจฉริยะ

๒.๒.๓ ตัวชี้วัด

- ๑) ระบบสูบน้ำเข้านาด้วยพลังงานแสงอาทิตย์ที่ควบคุมในระบบสมาร์ทโฟน
- ๒) การดูแลและป้องกันกำจัดศัตรูพืชด้วยการใช้อากาศยานไร้คนขับ

๓.๔ การขับเคลื่อนแผนพัฒนาการจัดการศึกษาของสถานศึกษาสู่การปฏิบัติ

พันธกิจที่ ๑ ผลิตและพัฒนากำลังคนอาชีวศึกษาเกษตรให้เป็นไปตามมาตรฐานคุณวุฒิอาชีวศึกษา
 เปาประสงค์ ผู้เรียนมีความรู้ตามมาตรฐานคุณวุฒิอาชีวศึกษา
 กลยุทธ์ที่ ๑ ผลิตและพัฒนาผู้เรียนด้านความรู้ให้เป็นไปตามมาตรฐานคุณวุฒิอาชีวศึกษา

ที่	แผนงาน โครงการ	ตัวชี้วัดความสำเร็จ	เป้าหมาย				
			๒๕๖๕	๒๕๖๖	๒๕๖๗	๒๕๖๘	๒๕๖๙
๑.	โครงการประเมินมาตรฐานวิชาชีพ	ร้อยละของผู้เรียนผ่านการประเมินมาตรฐานวิชาชีพรอบแรก ไม่ต่ำกว่าร้อยละ ๘๐	๘๐	๘๐	๘๕	๘๕	๙๐
๒.	โครงการพัฒนาผู้เรียนด้านทักษะภาษาอังกฤษ	ร้อยละของผู้เรียนที่ได้รับการพัฒนาด้านทักษะภาษาอังกฤษ ไม่ต่ำกว่าร้อยละ ๖๐ ของผู้เรียนทั้งหมด	๖๐	๖๐	๖๕	๖๕	๗๐
๓.	โครงการพัฒนาผู้เรียนด้านเทคโนโลยีดิจิทัล	ร้อยละของผู้เรียนที่ได้รับการพัฒนาด้านเทคโนโลยีดิจิทัล ไม่ต่ำกว่าร้อยละ ๖๐ ของผู้เรียนทั้งหมด	๖๐	๖๐	๖๕	๖๕	๗๐
๔.	โครงการสอนซ่อมเสริม	ร้อยละผู้เรียนที่ได้รับการสอนซ่อมเสริม มีความพึงพอใจโดยรวมไม่ต่ำกว่าระดับมาก (๓.๕๑)	๘๐	๘๐	๘๐	๘๐	๘๐

พันธกิจที่ ๑ ผลิตและพัฒนากำลังคนอาชีวศึกษาเกษตรให้เป็นไปตามมาตรฐานคุณวุฒิอาชีวศึกษา

เป้าประสงค์ ๑) ผู้เรียนมีทักษะที่จำเป็นในศตวรรษที่ ๒๑ ทักษะวิชาชีพ และทักษะชีวิตตามมาตรฐานคุณวุฒิอาชีวศึกษา

๒) ผู้เรียนสามารถประยุกต์ใช้ทักษะในการปฏิบัติงาน และดำรงชีวิตอยู่ร่วมกับผู้อื่นได้อย่างมีความสุขตามปรัชญาของเศรษฐกิจ

พอเพียง และมีสุขภาวะที่ดี

กลยุทธ์ที่ ๒ ผลิตและพัฒนาผู้เรียนด้านทักษะและการประยุกต์ใช้ให้เป็นไปตามมาตรฐานคุณวุฒิอาชีวศึกษา

ที่	แผนงาน โครงการ	ตัวชี้วัดความสำเร็จ	เป้าหมาย				
			๒๕๖๕	๒๕๖๖	๒๕๖๗	๒๕๖๘	๒๕๖๙
๑.	โครงการยกระดับคุณภาพและมาตรฐานทักษะวิชาชีพของผู้เรียนสู่ความเป็นเกษตรกรรมมืออาชีพแนวใหม่	ร้อยละของผู้เรียนผ่านการประเมินมาตรฐานวิชาชีพ ร้อยละ ๑๐๐	๑๐๐	๑๐๐	๑๐๐	๑๐๐	๑๐๐
๒.	โครงการศูนย์บ่มเพาะผู้ประกอบการอาชีวศึกษา	๑) ร้อยละของผู้เรียนที่ทำโครงการอาชีพ ไม่น้อยกว่า ร้อยละ ๖๐ ของผู้เรียนที่ได้รับการพัฒนาทักษะการเป็นผู้ประกอบการ ๒) ศูนย์บ่มเพาะผู้ประกอบการอาชีวศึกษาผ่านการประเมินตามเกณฑ์ ระดับ ๓ ดาว ระดับอาชีวศึกษาจังหวัด	๖๐ ✓	๖๐ ✓	๖๕ ✓	๖๕ ✓	๗๐ ✓
๓.	โครงการองค์การเกษตรกรในอนาคตแห่งประเทศไทย หน่วยพลัง	ร้อยละของผู้เรียนที่เข้าแข่งขันทักษะทางวิชาชีพผ่านมาตรฐานเหรียญ ไม่ต่ำกว่า ร้อยละ ๘๐	๘๐	๘๐	๘๕	๘๕	๙๐
๔.	โครงการประเมินมาตรฐานวิชาชีพ	ร้อยละของผู้เรียนผ่านการประเมินมาตรฐานวิชาชีพ ร้อยละ ๑๐๐	๑๐๐	๑๐๐	๑๐๐	๑๐๐	๑๐๐

ที่	แผนงาน โครงการ	ตัวชี้วัดความสำเร็จ	เป้าหมาย				
			๒๕๖๕	๒๕๖๖	๒๕๖๗	๒๕๖๘	๒๕๖๙
๕.	โครงการพัฒนาคุณภาพพระบุดุแลผู้เรียน	ร้อยละของผู้เรียนในระบบดูแลผู้เรียนที่ได้รับการพัฒนาทักษะ ไม่ต่ำกว่าร้อยละ ๖๐	๖๐	๖๐	๖๕	๖๕	๗๐
๖.	โครงการติดตามผู้สำเร็จการศึกษา	๑) ร้อยละของผู้สำเร็จการศึกษาที่มีงานทำหรือศึกษาต่อภายใน ๑ ปี ไม่ต่ำกว่า ร้อยละ ๗๕ ๒) ผลการประเมินความพึงพอใจของสถานประกอบการที่มีต่อผู้สำเร็จการศึกษา ไม่ต่ำกว่า ระดับมาก	๗๕ มาก	๗๕ มาก	๗๕ มาก	๘๐ มากที่สุด	๘๐ มากที่สุด
๗.	โครงการพัฒนาผู้เรียนด้านทักษะภาษาอังกฤษ	ร้อยละของผู้เรียนที่ได้รับการพัฒนาด้านทักษะภาษาอังกฤษ ไม่ต่ำกว่า ร้อยละ ๖๐ ของผู้เรียนทั้งหมด	๖๐	๖๐	๖๕	๖๕	๗๐
๘.	โครงการพัฒนาผู้เรียนด้านเทคโนโลยีดิจิทัล	ร้อยละของผู้เรียนที่ได้รับการพัฒนาด้านเทคโนโลยีดิจิทัล ไม่ต่ำกว่าร้อยละ ๖๐ ของผู้เรียนทั้งหมด	๖๐	๖๐	๖๕	๖๕	๗๐
๙.	โครงการศูนย์ซ่อมสร้างเพื่อชุมชน Fix it Center	ร้อยละของผู้เรียนเข้าร่วมโครงการศูนย์ซ่อมสร้างเพื่อชุมชน Fix it Center ไม่ต่ำกว่าร้อยละ ๑๐	๑๐	๑๐	๑๐	๑๐	๑๐

พันธกิจที่ ๑ ผลิตและพัฒนากำลังคนอาชีวศึกษาเกษตรให้เป็นไปตามมาตรฐานคุณวุฒิอาชีวศึกษา
 เป้าประสงค์ ผู้เรียนมีคุณธรรม จริยธรรม คุณลักษณะที่พึงประสงค์ตามมาตรฐานการศึกษาวิชาชีพ
 กลยุทธ์ที่ ๓ ผลิตและพัฒนาผู้เรียนด้านคุณธรรม จริยธรรม คุณลักษณะที่พึงประสงค์ให้เป็นไปตามมาตรฐานการศึกษาวิชาชีพ

ที่	แผนงาน โครงการ	ตัวชี้วัดความสำเร็จ	เป้าหมาย				
			๒๕๖๕	๒๕๖๖	๒๕๖๗	๒๕๖๘	๒๕๖๙
๑.	โครงการประเมินคุณธรรม จริยธรรม คุณลักษณะที่พึงประสงค์ของผู้เรียน	ร้อยละของผู้เรียนผ่านการประเมินคุณธรรม จริยธรรม คุณลักษณะที่พึงประสงค์ ไม่ต่ำกว่าร้อยละ ๘๐ ของผู้เรียนทั้งหมด	๘๐	๘๐	๘๕	๘๕	๙๐
๒.	โครงการค่ายคุณธรรมนำความรู้ตาม หลักปรัชญาของเศรษฐกิจพอเพียง	ร้อยละของผู้เรียนเข้าร่วมกิจกรรม ไม่ต่ำกว่า ร้อยละ ๘๐	๘๐	๘๐	๘๕	๘๕	๙๐
๓.	โครงการกิจกรรมวันสำคัญ	ร้อยละของผู้เรียนเข้าร่วมกิจกรรมวันสำคัญ ไม่ต่ำกว่า ร้อยละ ๘๐	๘๐	๘๐	๘๕	๘๕	๙๐
๔.	โครงการสถานศึกษาคุณธรรม	สถานศึกษาผ่านการประเมินเป็นสถานศึกษาคุณธรรม ระดับอาชีวศึกษาจังหวัด	✓	✓	✓	✓	✓
๕.	โครงการจิตอาสา	ร้อยละของผู้เรียนเข้าร่วมกิจกรรม ไม่ต่ำกว่า ร้อยละ ๘๐	๘๐	๘๐	๘๐	๘๐	๘๐

พันธกิจที่ ๒ พัฒนาการจัดการอาชีวศึกษาให้ทันต่อการเปลี่ยนแปลงของเทคโนโลยี นวัตกรรม และความต้องการของตลาดแรงงาน
 เป้าประสงค์ ๑) สถานศึกษามีหลักสูตรฐานสมรรถนะระดับรายวิชาที่สอดคล้องกับความต้องการของผู้เรียน ชุมชน สถานประกอบการ ตลาดแรงงาน
 ทันต่อการเปลี่ยนแปลงเทคโนโลยี นวัตกรรม และความต้องการของตลาดแรงงาน
 ๒) ครูและบุคลากรทางการศึกษาสามารถจัดการเรียนการสอนรายวิชาที่พัฒนาได้อย่างมีคุณภาพ
 กลยุทธ์ที่ ๑ พัฒนาหลักสูตรฐานสมรรถนะให้ทันต่อการเปลี่ยนแปลงเทคโนโลยี นวัตกรรม และต้องการของตลาดแรงงาน

ที่	แผนงาน โครงการ	ตัวชี้วัดความสำเร็จ	เป้าหมาย				
			๒๕๖๕	๒๕๖๖	๒๕๖๗	๒๕๖๘	๒๕๖๙
๑.	โครงการพัฒนาหลักสูตรฐานสมรรถนะร่วมกับสถานประกอบการ เพื่อพัฒนาผู้เรียนเป็นผู้ประกอบการ เกษตรมืออาชีพ	จำนวนหลักสูตรฐานสมรรถนะรายวิชาที่สอดคล้องกับความต้องการของผู้เรียน ชุมชนสถานประกอบการ และตลาดแรงงาน อย่างเป็นระบบอย่างน้อย ๑ หลักสูตร	๑	๑	๑	๑	๑
๒.	โครงการอบรมหลักสูตรพัฒนาสมรรถนะครูอาชีวศึกษาในการออกแบบหน่วยการเรียนรู้และเขียนแผนการจัดการเรียนรู้บูรณาการกิจกรรมการเรียนรู้ด้วยการปฏิบัติ	๑) ร้อยละของครูผู้สอนที่จัดทำแผนการจัดการเรียนรู้แบบฐานสมรรถนะสู่การปฏิบัติที่เน้นผู้เรียนเป็นสำคัญและนำไปใช้ในการจัดการเรียนการสอน ไม่ต่ำกว่า ร้อยละ ๙๐	๙๐	๙๐	๙๕	๙๕	๑๐๐
		๒) ร้อยละของครูที่มีคุณภาพในการบริหารจัดการชั้นเรียนไม่ต่ำกว่าร้อยละ ๘๐	๘๐	๘๐	๘๕	๘๕	๙๐
		๓) ผู้เรียนมีความพึงพอใจต่อการจัดการเรียนการสอนรายวิชาที่พัฒนา ไม่ต่ำกว่าระดับมาก	มาก	มาก	มากที่สุด	มากที่สุด	มากที่สุด
๓.	โครงการส่งเสริมและสนับสนุนการพัฒนาครูด้วยบทเรียนออนไลน์	ร้อยละของครูผู้สอนที่จัดทำแผนการจัดการเรียนรู้แบบฐานสมรรถนะสู่การปฏิบัติที่เน้นผู้เรียนเป็นสำคัญและนำไปใช้ในการจัดการเรียนการสอน ไม่ต่ำกว่า ร้อยละ ๙๐	๙๐	๙๐	๙๕	๙๕	๑๐๐

พันธกิจที่ ๒ พัฒนาการจัดการอาชีวศึกษาให้ทันต่อการเปลี่ยนแปลงของเทคโนโลยี นวัตกรรม และความต้องการของตลาดแรงงาน

เป้าประสงค์ ๑) สถานศึกษามีครูที่มีคุณวุฒิการศึกษาและมีจำนวนตามเกณฑ์ที่กำหนด

๒) ครูและบุคลากรทางการศึกษาได้รับการพัฒนาศักยภาพตามมาตรฐานวิชาชีพ และสามารถจัดการเรียนการสอนรายวิชาได้ถูกต้อง

ครบถ้วน สมบูรณ์ ตอบสนองความ ต้องการผู้เรียนทั้งวัยเรียนและวัยทำงาน

กลยุทธ์ที่ ๒ พัฒนาคูให้จัดการเรียนการสอนที่ตอบสนองความต้องการผู้เรียนทั้งวัยเรียนและวัยทำงาน

ที่	แผนงาน โครงการ	ตัวชี้วัดความสำเร็จ	เป้าหมาย				
			๒๕๖๕	๒๕๖๖	๒๕๖๗	๒๕๖๘	๒๕๖๙
๑.	โครงการจ้างครูที่มีคุณวุฒิการศึกษาทดแทนอัตราที่ขาดแคลน	ครูที่มีคุณวุฒิการศึกษาที่มีจำนวนตามเกณฑ์ที่กำหนด	✓	✓	✓	✓	✓
๒.	โครงการอบรมหลักสูตรพัฒนาสมรรถนะครูอาชีวศึกษาในการออกแบบหน่วยการเรียนรู้และเขียนแผนการจัดการเรียนรู้บูรณาการกิจกรรมการเรียนรู้ด้วยการปฏิบัติ	๑) ครูและบุคลากรทางการศึกษาได้รับการพัฒนาศักยภาพตามมาตรฐานวิชาชีพ ไม่ต่ำกว่าร้อยละ ๘๐ ๒) ผู้เรียนมีความพึงพอใจต่อการจัดการเรียนการสอนรายวิชาไม่ต่ำกว่า ระดับมาก	๘๐ มาก	๘๐ มาก	๘๕ มากที่สุด	๘๕ มากที่สุด	๙๐ มากที่สุด
๓.	โครงการส่งเสริมและสนับสนุนการพัฒนาครูด้วยบทเรียนออนไลน์	ครูและบุคลากรทางการศึกษาได้รับการพัฒนาศักยภาพตามมาตรฐานวิชาชีพ ไม่ต่ำกว่าร้อยละ ๘๐	๘๐	๘๐	๘๕	๘๕	๙๐
๔.	โครงการพัฒนาศักยภาพครูด้านทักษะดิจิทัลในการจัดการเรียนการสอนออนไลน์ ทักษะการสื่อสารภาษาอังกฤษและทักษะการสื่อสารภาษาไทย	ครูและบุคลากรทางการศึกษาได้รับการพัฒนาศักยภาพตามมาตรฐานวิชาชีพ ไม่ต่ำกว่าร้อยละ ๘๐	๘๐	๘๐	๘๕	๘๕	๙๐
๕.	โครงการพัฒนาสมรรถนะและประสบการณ์วิชาชีพและเทคโนโลยีใหม่ในสถานประกอบการเพื่อความเป็นมืออาชีพ	ครูและบุคลากรทางการศึกษาได้รับการพัฒนาศักยภาพตามมาตรฐานวิชาชีพ ไม่ต่ำกว่า ร้อยละ ๘๐	๘๐	๘๐	๘๕	๘๕	๙๐

พันธกิจที่ ๒ พัฒนาการจัดการอาชีวศึกษาให้ทันต่อการเปลี่ยนแปลงของเทคโนโลยี นวัตกรรม และความต้องการของตลาดแรงงาน
 เป้าประสงค์ ๑) สถานศึกษามีระบบฐานข้อมูลและสารสนเทศใช้ในการบริหารจัดการสถานศึกษาเป็นปัจจุบัน
 ๒) สถานศึกษามีการบริหารและการจัดการสถานศึกษาอย่างมีคุณภาพ
 กลยุทธ์ที่ ๓ พัฒนาการบริหารจัดการสถานศึกษาเต็มศักยภาพและมีประสิทธิภาพ

ที่	แผนงาน โครงการ	ตัวชี้วัดความสำเร็จ	เป้าหมาย				
			๒๕๖๕	๒๕๖๖	๒๕๖๗	๒๕๖๘	๒๕๖๙
๑.	โครงการปรับปรุงระบบฐานข้อมูลและสารสนเทศเพื่อการบริหารจัดการสถานศึกษา	๑) ระบบฐานข้อมูลและสารสนเทศเพื่อการบริหารจัดการสถานศึกษามีข้อมูลพื้นฐานครบถ้วนและเป็นปัจจุบัน ๒) ครู บุคลากรทางการศึกษา และผู้เรียนมีความพึงพอใจในการเข้าถึงและใช้ประโยชน์จากฐานข้อมูลและสารสนเทศของสถานศึกษา ไม่ต่ำกว่าระดับมาก	✓ มาก	✓ มาก	✓ มากที่สุด	✓ มากที่สุด	✓ มากที่สุด
๒.	โครงการปรับปรุงกลไกการบริหารและการจัดการสถานศึกษา	ครูและบุคลากรทางการศึกษามีความพึงพอใจต่อการบริหารจัดการสถานศึกษา ไม่ต่ำกว่าระดับมาก	มาก	มาก	มากที่สุด	มากที่สุด	มากที่สุด
๓.	โครงการปรับปรุง/ซ่อมแซมอาคารสถานที่	ครูและบุคลากรทางการศึกษามีความพึงพอใจต่อระบบสาธารณูปโภค อาคารสถานที่แหล่งเรียนรู้ และศูนย์วิทยบริการ ไม่ต่ำกว่าระดับมาก	มาก	มาก	มากที่สุด	มากที่สุด	มากที่สุด
๔.	โครงการพัฒนาแหล่งเรียนรู้ และศูนย์วิทยบริการ	ครูและบุคลากรทางการศึกษามีความพึงพอใจต่อระบบสาธารณูปโภค อาคารสถานที่แหล่งเรียนรู้ และศูนย์วิทยบริการ ไม่ต่ำกว่าระดับมาก	มาก	มาก	มากที่สุด	มากที่สุด	มากที่สุด

พันธกิจที่ ๒ พัฒนาการจัดการอาชีวศึกษาให้ทันต่อการเปลี่ยนแปลงของเทคโนโลยี นวัตกรรม และความต้องการของตลาดแรงงาน
 เป้าประสงค์ สถานศึกษามีการบริหารจัดการสถานศึกษาตามนโยบายสำคัญที่หน่วยงานต้นสังกัด มอบหมายอย่างมีคุณภาพ
 กลยุทธ์ที่ ๔ พัฒนาการบริหารจัดการสถานศึกษาตามนโยบายสำคัญที่หน่วยงานต้นสังกัดมอบหมาย

ที่	แผนงาน โครงการ	ตัวชี้วัดความสำเร็จ	เป้าหมาย				
			๒๕๖๕	๒๕๖๖	๒๕๖๗	๒๕๖๘	๒๕๖๙
๑	โครงการห้องเรียนอาชีพ	ผู้เรียนมีความพึงพอใจต่อการจัดการเรียนการสอน ห้องเรียนอาชีพ ไม่ต่ำกว่าระดับมาก	มาก	มาก	มากที่สุด	มากที่สุด	มากที่สุด
๒	โครงการทวิภาคี	ร้อยละของผู้เรียนทวิภาคี เพิ่มขึ้น ไม่ต่ำกว่าร้อยละ ๕	๕	๕	๕	๕	๕
๓	โครงการศูนย์ซ่อมสร้างเพื่อชุมชน Fix it Center	ผู้รับบริการมีความพึงพอใจต่อการให้บริการวิชาชีพ ไม่ต่ำกว่าระดับมาก	มาก	มาก	มากที่สุด	มากที่สุด	มากที่สุด

พันธกิจที่ ๒ พัฒนาการจัดการอาชีวศึกษาให้ทันต่อการเปลี่ยนแปลงของเทคโนโลยี นวัตกรรม และความต้องการของตลาดแรงงาน
 เป้าประสงค์ สถานศึกษามีระบบการประกันคุณภาพการศึกษาภายในที่มีคุณภาพ
 กลยุทธ์ที่ ๕ พัฒนาระบบการประกันคุณภาพการศึกษาภายในของสถานศึกษา

ที่	แผนงาน โครงการ	ตัวชี้วัดความสำเร็จ	เป้าหมาย				
			๒๕๖๕	๒๕๖๖	๒๕๖๗	๒๕๖๘	๒๕๖๙
๑.	โครงการพัฒนาคุณภาพระบบการประกันคุณภาพการศึกษาภายในของสถานศึกษา	๑) มีการบันทึกผลการประเมินผ่านระบบออนไลน์ เชิงปริมาณและเชิงคุณภาพผ่านเว็บไซต์ www.vesar.org ได้ครบถ้วน ๒) มีการจัดทำรายงานการประเมินตนเองตาม มาตรฐานการศึกษาของสถานศึกษาภายในเวลา ที่กำหนด ๓) ผลการประเมินคุณภาพการศึกษาของสถานศึกษา โดยภาพรวม ไม่ต่ำกว่าร้อยละ ๘๐	✓ ✓ ๘๐	✓ ✓ ๘๕	✓ ✓ ๙๐	✓ ✓ ๙๕	✓ ✓ ๙๕

พันธกิจที่ ๓ สร้างสังคมแห่งการเรียนรู้โดยใช้เทคโนโลยี นวัตกรรมที่เหมาะสมและสอดคล้องกับความต้องการของตลาดแรงงาน ชุมชน และท้องถิ่น
 เป้าประสงค์ สถานศึกษาจัดทำความร่วมมือและพัฒนาความร่วมมือกับบุคคล ชุมชน องค์กรต่าง ๆ ทั้งในประเทศและต่างประเทศในการจัดการศึกษา
 การจัดทรัพยากรทางการศึกษา กระบวนการเรียนรู้การบริการทางวิชาการและวิชาชีพโดยใช้เทคโนโลยีที่เหมาะสม
 กลยุทธ์ที่ ๑ สร้างและพัฒนาความร่วมมือในการสร้างสังคมแห่งการเรียนรู้โดยใช้เทคโนโลยีที่เหมาะสม

ที่	แผนงาน โครงการ	ตัวชี้วัดความสำเร็จ	เป้าหมาย				
			๒๕๖๕	๒๕๖๖	๒๕๖๗	๒๕๖๘	๒๕๖๙
๑.	โครงการความร่วมมือในการจัดการศึกษาร่วมกับบุคคล ชุมชน องค์กรต่าง ๆ	มีความร่วมมือในการจัดการศึกษาร่วมกับบุคคล ชุมชน องค์กรต่าง ๆ ไม่น้อยกว่า ๒ แห่ง	๒	๒	๒	๒	๒
๒.	โครงการระดมทรัพยากร	มีการระดมทรัพยากร อย่างน้อยปีละ ๑ ครั้ง	๑	๑	๑	๑	๑
๓.	โครงการพิเศษและบริการชุมชน	๑) จำนวนผู้รับบริการโครงการศูนย์ซ่อมสร้างเพื่อชุมชน ไม่น้อยกว่า ๓๐๐ คน ต่อศูนย์ และมีความพึงพอใจ ไม่ต่ำกว่าระดับมาก	มาก	มาก	มากที่สุด	มากที่สุด	มากที่สุด
		๒) จำนวนผู้เข้าอบรมหลักสูตรวิชาชีพระยะสั้น ไม่น้อยกว่า ๓๐๐ คน ต่อปี และมีความพึงพอใจ ไม่ต่ำกว่าระดับมาก	มาก	มาก	มากที่สุด	มากที่สุด	มากที่สุด

พันธกิจที่ ๓ สร้างสังคมแห่งการเรียนรู้โดยใช้เทคโนโลยี นวัตกรรมที่เหมาะสมและสอดคล้องกับความต้องการของตลาดแรงงาน ชุมชน และท้องถิ่น
 เป้าประสงค์ ผู้บริหาร ครู บุคลากรทางการศึกษา และผู้เรียนมีผลงานนวัตกรรม สิ่งประดิษฐ์งานสร้างสรรค์ และงานวิจัยที่สามารถนำไปใช้ประโยชน์ได้
 ตามวัตถุประสงค์ และเผยแพร่สู่สาธารณชน
 กลยุทธ์ที่ ๒ ส่งเสริมสนับสนุนให้จัดทำนวัตกรรม สิ่งประดิษฐ์งานสร้างสรรค์ งานวิจัย ที่สามารถนำไปใช้ประโยชน์ตามวัตถุประสงค์และเผยแพร่สู่
 สาธารณชน

ที่	แผนงาน โครงการ	ตัวชี้วัดความสำเร็จ	เป้าหมาย				
			๒๕๖๕	๒๕๖๖	๒๕๖๗	๒๕๖๘	๒๕๖๙
๑.	โครงการส่งเสริมสนับสนุนการจัดทำ นวัตกรรม สิ่งประดิษฐ์ งาน สร้างสรรค์ และงานวิจัย	๑) ร้อยละของผู้บริหาร ครู บุคลากรทางการศึกษา จัดทำนวัตกรรม สิ่งประดิษฐ์ งานสร้างสรรค์ และ งานวิจัย ไม่ต่ำกว่าร้อยละ ๙๐	๙๐	๙๐	๙๐	๙๐	๙๐
		๒) ร้อยละของผู้เรียนจัดทำนวัตกรรม สิ่งประดิษฐ์ งานสร้างสรรค์ และงานวิจัย ไม่ต่ำกว่า ร้อยละ ๓๐	๓๐	๓๐	๓๐	๓๐	๓๐
		๓) จำนวนผลงานนวัตกรรม สิ่งประดิษฐ์ งานสร้างสรรค์ และงานวิจัยที่สามารถใช้ ประโยชน์ตามวัตถุประสงค์ และเผยแพร่สู่ สาธารณชน ไม่น้อยกว่า ๒๐ ผลงาน	๒๐	๒๐	๒๐	๒๐	๒๐
๒.	โครงการประกวดและเผยแพร่ นวัตกรรม สิ่งประดิษฐ์ งาน สร้างสรรค์ และงานวิจัย	จำนวนผลงานนวัตกรรม สิ่งประดิษฐ์ งานสร้างสรรค์ และงานวิจัยที่สามารถนำไปใช้ประโยชน์ได้ตาม วัตถุประสงค์ และเผยแพร่สู่สาธารณชน ไม่น้อยกว่า ๒๐ ผลงาน	๒๐	๒๐	๒๐	๒๐	๒๐

พันธกิจที่ ๔ พัฒนางานฟาร์มสถานศึกษาให้เป็นไปตามมาตรฐานงานฟาร์มและทันสมัย
 เป้าประสงค์ สถานศึกษามีงานฟาร์มสถานศึกษาที่มีมาตรฐานตามมาตรฐานงานฟาร์ม ทันสมัย และเป็น แหล่งเรียนรู้ของชุมชน
 กลยุทธ์ที่ ๑ พัฒนาและส่งเสริมงานฟาร์มสถานศึกษาให้เป็นไปตามมาตรฐานงานฟาร์มและทันสมัย

ที่	แผนงาน โครงการ	ตัวชี้วัดความสำเร็จ	เป้าหมาย				
			๒๕๖๕	๒๕๖๖	๒๕๖๗	๒๕๖๘	๒๕๖๙
๑.	โครงการผลิตเมล็ดพันธุ์ข้าวที่มีคุณภาพ	เมล็ดพันธุ์ข้าว กข๗๙ มีคุณภาพตรงตามสายพันธุ์ ผ่านการรับรองมาตรฐานจากศูนย์เมล็ดพันธุ์ข้าวพัทลุง	✓	✓	✓	✓	✓
๒.	โครงการผลิตข้าวเพื่อสุขภาพ	ผลผลิตข้าวเพื่อสุขภาพ ๓ สายพันธุ์ เช่น ข้าวพันธุ์สังข์หยดมีคุณภาพดีและปลอดภัยตามมาตรฐาน GAP	✓	✓	✓	✓	✓
๓.	โครงการผลิตพืชสมุนไพร	ผลิตภัณฑ์พืชสมุนไพร ผ่านการรับรองมาตรฐาน ผลิตภัณฑ์ชุมชน	✓	✓	✓	✓	✓
๔.	โครงการแปรรูปผลิตภัณฑ์พืชสมุนไพร	ผลิตภัณฑ์พืชผ่านการรับรองมาตรฐาน ผลิตภัณฑ์ชุมชน	✓	✓	✓	✓	✓
๕	โครงการเลี้ยงไก่ไข่ตามมาตรฐานฟาร์ม	๑) ฟาร์มไก่ไข่มีมาตรฐาน GAP อย่างน้อย จำนวน ๑ ฟาร์ม	๑	๑	๑	๑	๑
		๒) จำนวนผู้สนใจศึกษาดูงานฟาร์มและแหล่งเรียนรู้ของสถานศึกษา ไม่น้อยกว่า ๒๐๐ คนต่อปี	๒๐๐	๒๒๐	๒๒๐	๒๕๐	๒๕๐

พันธกิจที่ ๔ พัฒนางานฟาร์มสถานศึกษาให้เป็นไปตามมาตรฐานงานฟาร์มและทันสมัย
 เป้าประสงค์ สถานศึกษามีฟาร์มเด่น ๑ สถานศึกษา ๑ งานฟาร์ม ที่เป็นงานฟาร์มต้นแบบ (Smart Farming) และเป็นแหล่งเรียนรู้ของชุมชน
 กลยุทธ์ที่ ๒ พัฒนางานฟาร์มเด่น ๑ สถานศึกษา ๑ งานฟาร์ม

ที่	แผนงาน โครงการ	ตัวชี้วัดความสำเร็จ	เป้าหมาย				
			๒๕๖๕	๒๕๖๖	๒๕๖๗	๒๕๖๘	๒๕๖๙
๑.	โครงการฟาร์มนาข้าวอัจฉริยะ	๑) ระบบสูบน้ำเข้านาด้วยพลังงานแสงอาทิตย์ ที่ควบคุมในระบบสมาร์ทโฟน ๒) การดูแลและป้องกันกำจัดศัตรูพืชด้วยการใช้ อากาศยานไร้คนขับ ๓) จำนวนผู้สนใจศึกษาดูงานฟาร์มนาข้าวอัจฉริยะ ไม่น้อยกว่า ๒๐๐ คน ต่อปี	✓	✓	✓	✓	✓
			✓	✓	✓	✓	✓
			๒๐๐	๒๒๐	๒๒๐	๒๕๐	๒๕๐

ส่วนที่ ๔

การดำเนินการตามแผนพัฒนาการจัดการศึกษาของสถานศึกษา

การดำเนินงานจัดทำแผนพัฒนาคุณภาพจัดการการศึกษาของวิทยาลัยเกษตรและเทคโนโลยี พัทลุง พ.ศ.๒๕๖๕-๒๕๖๙ ที่มีคุณภาพตามมาตรฐานการศึกษาของสถานศึกษา จัดทำโดยมีความสอดคล้องกับบริบท แผน นโยบายในส่วนที่เกี่ยวข้อง และทิศทางการบริหารจัดการศึกษา ดังนี้

๔.๑ ยุทธศาสตร์ชาติ ระยะ ๒๐ ปี

ยุทธศาสตร์ชาติ ระยะ ๒๐ ปี (พ.ศ. ๒๕๖๑-๒๕๘๐) เพื่อใช้เป็นกรอบแนวทางการพัฒนาประเทศใน ระยะ ๒๐ ปี โดยกำหนดวิสัยทัศน์ประเทศไทย “ประเทศไทยมีความมั่นคง มั่งคั่ง ยั่งยืน เป็นประเทศพัฒนา แล้ว ด้วยการพัฒนาตามหลักปรัชญาของเศรษฐกิจพอเพียง” หรือเป็นคติพจน์ประจำชาติว่า “มั่นคง มั่งคั่ง ยั่งยืน” เพื่อสนองต่อผลประโยชน์แห่งชาติ อันได้แก่ การมีเอกราช อธิปไตย การดำรงอยู่อย่างมั่นคง และ ยั่งยืนของสถาบันหลักของชาติและประชาชนจากภัยคุกคามทุกรูปแบบ การอยู่ร่วมกันในชาติอย่างสันติสุขเป็น ปึกแผ่น มีความมั่นคงทางสังคมท่ามกลางพหุสังคมและการมีเกียรติและศักดิ์ศรีของความเป็นมนุษย์ความ เจริญเติบโตของชาติ ความเป็นธรรมและความอยู่ดีมีสุขของประชาชน ความยั่งยืนของฐานทรัพยากรธรรมชาติ สิ่งแวดล้อม ความมั่นคงทางพลังงานและอาหาร ความสามารถในการรักษาผลประโยชน์ของชาติภายใต้การ เปลี่ยนแปลงของสภาวะแวดล้อมระหว่างประเทศ และการอยู่ร่วมกันอย่างสันติประสานสอดคล้องกันด้าน ความมั่นคงในประชาคมอาเซียนและประชาคมโลกอย่างมีเกียรติและศักดิ์ศรี

ความมั่นคง หมายถึง การมีความมั่นคงปลอดภัยจากภัยและการเปลี่ยนแปลงทั้งภายในประเทศและ ภายนอกประเทศในทุกระดับ ทั้งระดับประเทศ สังคม ชุมชน ครัวเรือน และปัจเจกบุคคล และมีความมั่นคงใน ทุกมิติ ทั้งมิติทางการทหาร เศรษฐกิจ สังคม สิ่งแวดล้อม และการเมือง

ความมั่งคั่ง หมายถึง ประเทศไทยมีการขยายตัวของเศรษฐกิจอย่างต่อเนื่องและมีความยั่งยืนจนเข้าสู่ กลุ่มประเทศรายได้สูง ความเหลื่อมล้ำของการพัฒนาลดลง ประชากรมีความอยู่ดีมีสุขได้รับผลประโยชน์จาก การพัฒนาอย่างเท่าเทียมกันมากขึ้น และมีการพัฒนาอย่างทั่วถึงทุกภาคส่วนมีคุณภาพชีวิตตามมาตรฐานของ องค์กรสหประชาชาติ

ความยั่งยืน หมายถึง การพัฒนาที่สามารถสร้างความเจริญ รวยได้ และคุณภาพชีวิตของประชาชนให้ เพิ่มขึ้นอย่างต่อเนื่อง ซึ่งเป็นการเจริญเติบโตของเศรษฐกิจที่อยู่บนหลักการใช้ การรักษาและการฟื้นฟูฐาน ทรัพยากรธรรมชาติอย่างยั่งยืน ไม่ใช้ทรัพยากรธรรมชาติจนเกินพอดี ไม่สร้างมลภาวะต่อสิ่งแวดล้อมจนเกิน ความสามารถในการรองรับและเยียวยาของระบบนิเวศ การผลิตและการบริโภคเป็นมิตรกับสิ่งแวดล้อม และ สอดคล้องกับเป้าหมายการพัฒนาที่ยั่งยืน

๔.๒ แผนพัฒนาเศรษฐกิจและสังคมแห่งชาติ ฉบับที่ ๑๓ (๒๕๖๖-๒๕๗๐)

กำหนดทิศทางของแผนพัฒนาฯ ฉบับที่ ๑๓ ให้ประเทศสามารถก้าวข้ามความท้าทายต่าง ๆ เพื่อให้ “ประเทศไทยมีความมั่นคง มั่งคั่ง ยั่งยืน เป็นประเทศพัฒนาแล้ว ด้วยการพัฒนาตามหลักปรัชญาของเศรษฐกิจ พอเพียง” ตามเจตนารมณ์ของยุทธศาสตร์ชาติ ได้อาศัยหลักการและแนวคิด ๔ ประการ ดังนี้

๑. หลักปรัชญาของเศรษฐกิจพอเพียง โดยสืบสาน รักษา ต่อยอดการพัฒนาตามหลักปรัชญาของเศรษฐกิจพอเพียง ผ่านการกำหนดทิศทางการพัฒนาประเทศอย่างมีเหตุผล ความพอประมาณ ภูมิคุ้มกัน บนฐานของความรู้ คุณธรรม และความเพียร โดยคำนึงถึงความสอดคล้องกับสถานการณ์และเงื่อนไขระดับประเทศและระดับโลกทั้งในปัจจุบันและอนาคตอันใกล้ และศักยภาพของทุนทางเศรษฐกิจ ทุนทางสังคม และทุนทางทรัพยากรธรรมชาติและสิ่งแวดล้อมของประเทศ ให้มีความสำคัญกับการเสริมสร้างความสมดุลในมิติต่าง ๆ ทั้งความสมดุลระหว่างการพัฒนาความสามารถในการแข่งขันกับต่างประเทศกับความสามารถ ในการพึ่งตนเองได้อย่างมั่นคง ความสมดุลของการกระจายโอกาสเพื่อลดความเหลื่อมล้ำระหว่างกลุ่มคน และพื้นที่ และความสมดุลทางธรรมชาติเพื่อให้คนอยู่ร่วมกับทรัพยากรธรรมชาติและสิ่งแวดล้อมได้อย่างยั่งยืน รวมถึงการบริหารจัดการองค์ประกอบต่าง ๆ ของประเทศให้พร้อมรับกับความเสี่ยงที่เกิดจากการเปลี่ยนแปลง ทั้งภายนอกและภายในประเทศ นอกจากนี้ ในการวางแผนและการขับเคลื่อนแผนไปสู่การปฏิบัติต้องอาศัยองค์ความรู้ทางวิชาการที่รอบด้านและพิจารณาด้วยความรอบคอบ ควบคู่กับการยึดถือผลประโยชน์ ของประชาชนส่วนรวมเป็นที่ตั้ง และมุ่งมั่นผลักดันให้การพัฒนาบรรลุเป้าหมายที่ตั้งไว้

๒. การสร้างความสามารถในการ “ล้มแล้ว ลุกไว” โดยมุ่งเน้นการพัฒนาใน ๓ ระดับ ประกอบด้วย ๑) การพร้อมรับ หรือ ระดับ “อยู่รอด” ในการแก้ไขข้อจำกัดหรือจุดอ่อนที่มีอยู่ ซึ่งเป็นผลให้ประชาชนประสบความยากลำบากในการดำรงชีวิต หรือทำให้ประเทศมีความเปราะบางต่อการเปลี่ยนแปลง จากภายนอกและภายใน รวมถึงการสร้างความพร้อมในทุกระดับในการรับมือกับสภาวะวิกฤติที่อาจเกิดขึ้น ให้สามารถฟื้นคืนสู่ภาวะปกติได้อย่างรวดเร็ว ๒) การปรับตัว หรือระดับ “พอเพียง” ในการปรับเปลี่ยนปัจจัยที่จำเป็นเพื่อเสริมสร้างความมั่นคงทางเศรษฐกิจ สังคม และสิ่งแวดล้อม ตั้งแต่ในระดับครอบครัว ชุมชน พื้นที่ และประเทศ รวมถึงปรับทิศทาง รูปแบบ และแนวทางการพัฒนาให้สอดคล้องกับกระแสการเปลี่ยนแปลง ของโลกยุคใหม่ และ ๓) การเปลี่ยนแปลงเพื่อพร้อมเติบโตอย่างยั่งยืน หรือ ระดับ “ยั่งยืน” ในการผลักดัน ให้เกิดการเปลี่ยนแปลงเชิงโครงสร้างในมิติต่าง ๆ เพื่อเสริมสร้างความสามารถของบุคคลและสังคม ในการพัฒนาอย่างต่อเนื่อง รวมทั้งเพื่อสนับสนุนให้ประเทศสามารถเติบโตได้อย่างมีคุณภาพและยั่งยืน

๓. เป้าหมายการพัฒนาอย่างยั่งยืนของสหประชาชาติ โดยกำหนดทิศทางการพัฒนาที่อยู่ บนพื้นฐานของแนวคิด “ไม่ทิ้งใครไว้ข้างหลัง” มุ่งเสริมสร้างคุณภาพชีวิตที่ดีให้กับประชาชนทุกกลุ่ม ทั้งในมิติของการมีปัจจัยที่จำเป็นสำหรับการดำรงชีวิตขั้นพื้นฐานที่เพียงพอ การมีสภาพแวดล้อมที่ดี การมีปัจจัยสนับสนุนให้มีสุขภาพที่สมบูรณ์ทั้งทางร่างกายและจิตใจ การมีโอกาสที่จะใช้ศักยภาพของตน ในการสร้างความเป็นอยู่ที่ดี และการมุ่งส่งต่อทรัพยากรธรรมชาติและสิ่งแวดล้อมที่ดีไปยังคนรุ่นต่อไป

๔. การพัฒนาเศรษฐกิจชีวภาพ เศรษฐกิจหมุนเวียน เศรษฐกิจสีเขียว โดยให้ความสำคัญกับ การประยุกต์ใช้องค์ความรู้ทางด้านวิทยาศาสตร์ เทคโนโลยีสมัยใหม่ และความคิดสร้างสรรค์ เพื่อสร้างมูลค่าเพิ่มทางเศรษฐกิจ ควบคู่กับการรักษาความสมดุลระหว่างการอนุรักษ์และการใช้ประโยชน์จากฐานทรัพยากรธรรมชาติและหลากหลายทางชีวภาพ รวมถึงการปรับเปลี่ยนรูปแบบการผลิต การให้บริการ และการบริโภคเพื่อลดผลกระทบต่อสิ่งแวดล้อม

๔.๓ แผนการศึกษาแห่งชาติ พ.ศ. ๒๕๖๐-๒๕๗๙

สำนักงานเลขาธิการสภาการศึกษาได้จัดทำแผนการศึกษาแห่งชาติ พ.ศ. ๒๕๖๐-๒๕๗๙ ขึ้น เพื่อวางกรอบเป้าหมายและทิศทางการจัดการศึกษาของประเทศ โดยมุ่งจัดการศึกษาให้คนไทยทุกคนสามารถเข้าถึงโอกาสและความเสมอภาคในการศึกษาที่มีคุณภาพ พัฒนาระบบการบริหารจัดการศึกษาที่มีประสิทธิภาพ พัฒนาคนให้มีสมรรถนะในการทำงานที่สอดคล้องกับความต้องการของตลาดแรงงาน และการพัฒนาประเทศ แนวคิดการจัดการศึกษาตามแผนการศึกษาแห่งชาติ ยึดหลักสำคัญในการจัดการศึกษา ประกอบด้วยหลักการ จัดการศึกษาเพื่อปวงชน (Education for All) หลักการจัดการศึกษาเพื่อความเท่าเทียม และทั่วถึง(Inclusive Education) หลักปรัชญาของเศรษฐกิจพอเพียง (Sufficiency Economy) และหลักการมีส่วนร่วมของสังคม (All For Education) อีกทั้งยึดตามเป้าหมายการพัฒนาที่ยั่งยืน (Sustainable Development Goals : SDGs ๒๐๓๐) ประเด็นภายในประเทศ (Local Issues) อาทิ คุณภาพของคนช่วงวัย การเปลี่ยนแปลงโครงสร้างประชากรของประเทศ ความเหลื่อมล้ำของการกระจายรายได้ และวิกฤติด้านสิ่งแวดล้อม โดยนำยุทธศาสตร์ชาติมาเป็นกรอบความคิดสำคัญในการจัดทำแผนการศึกษาแห่งชาติ โดยมีสาระสำคัญ ดังนี้

วิสัยทัศน์ : คนไทยทุกคนได้รับการศึกษาและเรียนรู้ตลอดชีวิตอย่างมีคุณภาพ ดำรงชีวิตอย่างเป็นสุข สอดคล้องกับหลักปรัชญาของเศรษฐกิจพอเพียง และเปลี่ยนแปลงของโลกศตวรรษที่ ๒๑

วัตถุประสงค์

๑. เพื่อพัฒนาระบบและกระบวนการจัดการศึกษาที่มีคุณภาพและมีประสิทธิภาพ
๒. เพื่อพัฒนาคนไทยให้เป็นพลเมืองดี มีคุณลักษณะ ทักษะและสมรรถนะที่สอดคล้องกับบทบาทหน้าที่ของรัฐธรรมนูญแห่งราชอาณาจักรไทย พระราชบัญญัติการศึกษาแห่งชาติ และยุทธศาสตร์ชาติ
๓. เพื่อพัฒนาสังคมไทยให้เป็นสังคมแห่งการเรียนรู้ และคุณธรรม จริยธรรม รู้รักสามัคคี และร่วมมือผนึกกำลังมุ่งสู่การพัฒนาประเทศอย่างยั่งยืน ตามหลักปรัชญาของเศรษฐกิจพอเพียง
๔. เพื่อนำประเทศไทยก้าวข้ามกับดักประเทศที่มีรายได้ปานกลาง และความเหลื่อมล้ำภายในประเทศลดลง

เป้าหมาย กำหนดไว้ ๒ ด้าน คือ

๑. เป้าหมายด้านผู้เรียน (Learner Aspirations) โดยมุ่งพัฒนาผู้เรียนทุกคนให้มี คุณลักษณะและทักษะการเรียนรู้ในศตวรรษที่ ๒๑(๓Rs๔Cs) ประกอบด้วย ทักษะและ คุณลักษณะต่อไปนี้
 - ๓Rs ได้แก่ การอ่านออก (Reading) การเขียนได้(Writing) และการคิดเลขเป็น (Arithmetics) ๔Cs ได้แก่ ทักษะด้านการคิดอย่างมีวิจารณญาณ และทักษะในการแก้ปัญหา (Critical Thinking and Problem Solving) ทักษะด้านการสร้างสรรค์และนวัตกรรม (Creativity and Innovation) ทักษะด้านความเข้าใจต่างวัฒนธรรม ต่างกระบวนทัศน์ (Cross – cultural Understanding) ทักษะด้านความร่วมมือ การทำงานเป็นทีม และภาวะผู้นำ (Collaboration, Teamwork and Leadership) ทักษะด้านการ สื่อสาร สารสนเทศ และการรู้เท่าทันสื่อ (Communications, Information and Media Literacy) ทักษะ ด้านคอมพิวเตอร์และเทคโนโลยีสารสนเทศและการสื่อสาร (Computing and ICT Literacy) ทักษะอาชีพ และทักษะ การเรียนรู้ (Career and Learning Skills) และความมีเมตตา กรุณา มีวินัย คุณธรรม จริยธรรม (Compassion)

๒. เป้าหมายของการจัดการศึกษา (Aspirations) ๕ ประการ ซึ่งมีตัวชี้วัดเพื่อการบรรลุ เป้าหมาย ๕๓ ตัวชี้วัด ประกอบด้วย เป้าหมายและตัวชี้วัดที่สำคัญ ดังนี้

๑) ประชากรทุกคนเข้าถึงการศึกษาที่มีคุณภาพและมีมาตรฐานอย่างทั่วถึง (Access) มีตัวชี้วัดที่สำคัญ เช่น ประชากรกลุ่มอายุ ๖ - ๑๔ ปีทุกคนได้เข้าเรียนในระดับประถมศึกษาและมัธยมศึกษา ๓ แผนพัฒนาการจัดการศึกษาของสถานศึกษา พ.ศ.๒๕๖๑-๒๕๖๔ (แผน ๔ ปี) ตอนต้นหรือเทียบเท่าที่รัฐต้องจัดให้ฟรีโดยไม่เก็บค่าใช้จ่าย ผู้เรียนพิการได้รับการพัฒนาสมรรถภาพหรือ บริการทางการศึกษาที่เหมาะสมทุกคน และประชากรวัยแรงงาน มีการศึกษาเฉลี่ยเพิ่มขึ้น เป็นต้น

๒) ผู้เรียนทุกคน ทุกกลุ่มเป้าหมายได้รับบริการการศึกษาที่มีคุณภาพตามมาตรฐาน อย่างเท่าเทียม (Equity) มีตัวชี้วัดที่สำคัญ เช่น ผู้เรียนระดับการศึกษาขั้นพื้นฐานทุกคนได้รับการศึกษา ๑๕ ปี เป็นต้น

๓) ระบบการศึกษาที่มีคุณภาพ สามารถพัฒนาผู้เรียนให้บรรลุขีดความสามารถ เต็มตาม ศักยภาพ (Quality) มีตัวชี้วัดที่สำคัญ เช่น นักเรียนมีคะแนนผลการทดสอบทางการศึกษา ระดับชาติขั้นพื้นฐาน (O-NET) แต่ละวิชาผ่านเกณฑ์คะแนนร้อยละ ๕๐ ขึ้นไปเพิ่มขึ้น และคะแนนเฉลี่ย ผลการทดสอบ โครงการประเมินผลนักเรียนร่วมกับนานาชาติ(Programmer for International Student Assessment : PISA) ของนักเรียนอายุ ๑๕ ปีสูงขึ้น เป็นต้น

๔) ระบบการบริหารจัดการศึกษาที่มีประสิทธิภาพ เพื่อการลงทุนทางการศึกษาที่ คุ่มค่าและ บรรลุเป้าหมาย (Efficiency) มีตัวชี้วัดที่สำคัญ เช่น ร้อยละของสถานศึกษาขนาดเล็ก ที่ไม่ผ่านเกณฑ์การประเมินคุณภาพภายนอกลดลง มีระบบการบริหารงานบุคคล ครูและบุคลากรทางการศึกษาที่มีประสิทธิภาพ และเป็นไปตามเกณฑ์มาตรฐาน รวมทั้งมีกลไกส่งเสริมให้ทุกภาคส่วนสนับสนุนทรัพยากรเพื่อการจัดการศึกษา เป็นต้น

๕) ระบบการศึกษาที่สนองตอบและก้าวทันการเปลี่ยนแปลงของโลกที่เป็นพลวัตและ บริบทที่เปลี่ยนแปลง (Relevancy) มีตัวชี้วัดที่สำคัญ เช่น อันดับความสามารถในการแข่งขันของ ประเทศด้าน การศึกษาดีขึ้น สัดส่วนผู้เรียนอาชีวศึกษาสูงขึ้นเมื่อเทียบกับผู้เรียนสามัญศึกษาและจำนวนสถาบันอุดมศึกษา ที่ติดอันดับ ๒๐๐ อันดับแรกของโลกเพิ่มขึ้น เป็นต้น

ยุทธศาสตร์ ยุทธศาสตร์ประกอบ ๖ ยุทธศาสตร์ โดยมียุทธศาสตร์ ดังนี้

ยุทธศาสตร์ที่ ๑ การจัดการศึกษาเพื่อความมั่นคงของสังคมและประเทศชาติ

ยุทธศาสตร์ที่ ๒ การผลิตและพัฒนากำลังคน การวิจัย และนวัตกรรมเพื่อสร้างขีดความสามารถในการแข่งขันของประเทศ

ยุทธศาสตร์ที่ ๓ การพัฒนาศักยภาพคนทุกช่วงวัย และการสร้างสังคมแห่งการเรียนรู้

ยุทธศาสตร์ที่ ๔ การสร้างโอกาส ความเสมอภาคและความเท่าเทียมทางการศึกษา

ยุทธศาสตร์ที่ ๕ การจัดการศึกษาเพื่อสร้างเสริมคุณภาพชีวิตที่เป็นมิตรกับสิ่งแวดล้อม

ยุทธศาสตร์ที่ ๖ การพัฒนาประสิทธิภาพของระบบบริหารจัดการศึกษา

๔.๔ แผนพัฒนาการอาชีวศึกษา พ.ศ. ๒๕๖๐ -๒๕๗๙

กำหนดวิสัยทัศน์ที่เป็นความคาดหวังตามเจตนารมณ์ของการจัดการอาชีวศึกษา ไว้ดังนี้
 “ผู้สำเร็จการอาชีวศึกษาและฝึกอบรมวิชาชีพ มีคุณธรรม คุณภาพ สอดคล้องกับความต้องการในการพัฒนา
 ประเทศ” สาระสำคัญของแผนพัฒนาการอาชีวศึกษา พ.ศ. ๒๕๖๐-๒๕๗๙ ดังนี้

๑. แนวคิดการจัดการอาชีวศึกษา

๑.๑ หลักการจัดการอาชีวศึกษา

การจัดการอาชีวศึกษาและการฝึกอบรมวิชาชีพต้องเป็นการจัดการศึกษาในด้านวิชาชีพสอดคล้อง
 กับแผนพัฒนาเศรษฐกิจและสังคมแห่งชาติ เพื่อผลิตและพัฒนากำลังคนในด้านวิชาชีพระดับฝีมือ ระดับเทคนิค
 และระดับเทคโนโลยี รวมทั้งเป็นการยกระดับการศึกษาวิชาชีพให้สูงขึ้นเพื่อให้สอดคล้องกับความต้องการของ
 ตลาดแรงงานโดยนำความรู้ในทางทฤษฎีอันเป็นสากลและภูมิปัญญาไทยมาพัฒนาผู้รับการศึกษาให้มีความรู้
 ความสามารถในทางปฏิบัติและมีสมรรถนะจนสามารถนำไปประกอบอาชีพในลักษณะ ผู้ปฏิบัติหรือประกอบ
 อาชีพอิสระ

๑.๒ ภารกิจของการจัดการอาชีวศึกษา ในการจัดการอาชีวศึกษามีภารกิจที่สำคัญ ได้แก่

๑.๒.๑ การจัดการอาชีวศึกษา เป็นการผลิตและพัฒนากำลังคนด้านวิชาชีพ ในระดับฝีมือ(ปวช.)
 ระดับเทคนิค (ปวส.) และระดับเทคโนโลยี (ปริญญาตรีสายเทคโนโลยีหรือสายปฏิบัติการ)

๑.๒.๒ การฝึกอบรมวิชาชีพ เป็นการเพิ่มพูนความรู้และการฝึกทักษะอาชีพ

๑.๓ ค่านิยมอาชีวศึกษา ในการจัดการอาชีวศึกษามีค่านิยมที่เป็นเป้าหมายหลักในการปลูกฝังที่สำคัญ
 ๔ ประการ ได้แก่

๑.๓.๑ คุณธรรม (Merit) หมายถึง ความประพฤติดีงาม เพื่อประโยชน์แก่ตนเองและสังคมซึ่งมี
 พื้นฐานมาจากหลักศีลธรรมทางศาสนา เป็นค่านิยมทางวัฒนธรรม ประเพณี หลักกฎหมาย และ
 จรรยาบรรณวิชาชีพ

๑.๓.๒ คุณภาพ (Quality) หมายถึง ผู้สำเร็จการอาชีวศึกษามีสมรรถนะตามกรอบมาตรฐาน
 คุณวุฒิอาชีวศึกษาแห่งชาติ และมาตรฐานคุณวุฒิการอาชีวศึกษาแต่ละระดับ

๑.๓.๓ ความร่วมมือ (Collaboration) หมายถึง ความสามารถและทักษะในการจัดการและการ
 พัฒนางาน รวมทั้งการทำงานร่วมกับผู้อื่น

๑.๓.๔ ความเป็นมืออาชีพ (Professional) หมายถึง ความรู้ ทักษะ และความสามารถใน
 ด้านวิชาชีพ รวมทั้งการประยุกต์ใช้ความรู้ ทักษะ ในด้านวิชาชีพเพื่อการประกอบอาชีพอิสระ

๒. วิสัยทัศน์ของแผนพัฒนาการอาชีวศึกษา

“ผู้สำเร็จการอาชีวศึกษาและฝึกอบรมวิชาชีพ มีคุณธรรม คุณภาพ สอดคล้องกับความต้องการใน
 การพัฒนาประเทศ”

๓. พันธกิจของแผนพัฒนาการอาชีวศึกษา

การจัดการอาชีวศึกษา มีพันธกิจที่สำคัญ ดังนี้

๓.๑ ยกระดับคุณภาพและมาตรฐานการผลิตและพัฒนากำลังคนด้านวิชาชีพสอดคล้องกับ
 ความต้องการของสถานประกอบการและการประกอบอาชีพอิสระให้มีคุณภาพได้มาตรฐานในระดับสากล

๓.๒ ขยายโอกาสการศึกษาวิชาชีพให้กับประชาชนทุกช่วงวัย

๓.๓ เพิ่มประสิทธิภาพการบริหารจัดการอาชีวศึกษาภายใต้หลักธรรมาภิบาลโดยอาศัยเครือข่ายความร่วมมือจากทุกภาคส่วน

๓.๔ พัฒนางานวิจัย สิ่งประดิษฐ์ นวัตกรรม เทคโนโลยี และสร้างองค์ความรู้เพื่อการจัดอาชีวศึกษาและพัฒนาวิชาชีพ

๓.๕ พัฒนาครูและบุคลากรอาชีวศึกษาให้มีคุณภาพด้วยวิธีที่หลากหลาย

๔. วัตถุประสงค์ของแผนพัฒนาการอาชีวศึกษา

๔.๑ เพื่อผลิตและพัฒนากำลังคนด้านวิชาชีพให้มีคุณธรรม คุณภาพ และความเป็นมืออาชีพ

๔.๒ เพื่อเพิ่มโอกาสการศึกษาวิชาชีพกับประชาชนทุกช่วงวัย

๔.๓ เพื่อนำหลักธรรมาภิบาลมาใช้ในการบริหารจัดการอาชีวศึกษา

๔.๔ เพื่อพัฒนางานวิจัย สิ่งประดิษฐ์ นวัตกรรม เทคโนโลยี และองค์ความรู้อาชีวศึกษา

๔.๕ เพื่อพัฒนาสมรรถนะครูและบุคลากรอาชีวศึกษาให้มีคุณภาพตามมาตรฐานวิชาชีพ

๕. เป้าหมายด้านคุณภาพของผู้สำเร็จการอาชีวศึกษา

ผู้สำเร็จการศึกษาในระดับอาชีวศึกษาและฝึกอบรมวิชาชีพมีคุณภาพอย่างน้อย ๓ ด้าน

๕.๑ ด้านคุณลักษณะที่พึงประสงค์ ได้แก่ คุณธรรม จริยธรรม จรรยาบรรณวิชาชีพ พฤติกรรม ลักษณะนิสัยและทักษะทางปัญญา

๕.๒ ด้านสมรรถนะหลักและสมรรถนะทั่วไป ได้แก่ การสื่อสาร การใช้เทคโนโลยีสารสนเทศ การพัฒนาการเรียนรู้และการปฏิบัติการ การทำงานร่วมกับผู้อื่น การใช้กระบวนการทางวิทยาศาสตร์ การประยุกต์ใช้ตัวเลขและการจัดการและการพัฒนางาน

๕.๓ ด้านสมรรถนะวิชาชีพ ได้แก่ ความสามารถในการประยุกต์ใช้ความรู้ ความสามารถในการใช้ทักษะในสาขาวิชาชีพสู่การปฏิบัติจริง และความสามารถในการประยุกต์สู่อชีพ

๖. ยุทธศาสตร์การอาชีวศึกษา

๖.๑ การจัดการอาชีวศึกษาเพื่อความมั่นคงของสังคมและประเทศชาติ

๖.๒ การผลิตและพัฒนาากำลังคนด้านอาชีวศึกษาเพื่อสร้างขีดความสามารถในการแข่งขันของประเทศ

๖.๓ การพัฒนาศักยภาพกำลังคนด้านอาชีวศึกษาให้มีสมรรถนะ สอดคล้องกับความต้องการในการพัฒนาประเทศ

๖.๔ การสร้างโอกาส ความเสมอภาค และความเท่าเทียมในด้านการอาชีวศึกษา

๖.๕ การจัดการอาชีวศึกษาเพื่อสร้างเสริมคุณภาพชีวิตที่เป็นมิตรกับสิ่งแวดล้อม

๖.๖ การเพิ่มประสิทธิภาพระบบการบริหารจัดการอาชีวศึกษา

จากกรอบแนวคิดของแผนพัฒนาการอาชีวศึกษา พ.ศ. ๒๕๖๐-๒๕๗๙ แสดงให้เห็นถึงความสัมพันธ์ระหว่างยุทธศาสตร์การพัฒนาการอาชีวศึกษา ได้แก่ ๑) การจัดการอาชีวศึกษาเพื่อความมั่นคงของสังคมและประเทศชาติ ๒) การผลิตและพัฒนาากำลังคนด้านอาชีวศึกษาเพื่อสร้างขีดความสามารถในการแข่งขันของประเทศ ๓) การพัฒนาศักยภาพกำลังคนด้านอาชีวศึกษาให้มีสมรรถนะ สอดคล้องกับความต้องการในการพัฒนาประเทศ ๔) การสร้างโอกาส ความเสมอภาค และความเท่าเทียมในด้านการอาชีวศึกษา ๕) การจัดการอาชีวศึกษาเพื่อสร้างเสริมคุณภาพชีวิตที่เป็นมิตรกับสิ่งแวดล้อม ๖) การพัฒนาประสิทธิภาพของระบบ

การบริหารจัดการอาชีวศึกษาที่ส่งผลต่อสมรรถนะของผู้สำเร็จอาชีวศึกษา ในด้านคุณภาพ ได้แก่ ด้านคุณลักษณะที่พึงประสงค์ ด้านสมรรถนะหลักและสมรรถนะทั่วไป ด้านสมรรถนะวิชาชีพ และค่านิยมอาชีวศึกษา ได้แก่ คุณธรรม คุณภาพ ความร่วมมือ และความเป็นมืออาชีพ

๔.๕ กฎกระทรวง การประกันคุณภาพการศึกษา พ.ศ. ๒๕๖๑

ข้อ ๓ ซึ่งกำหนดให้สถานศึกษาแต่ละแห่งจัดให้มีระบบการประกันคุณภาพการศึกษาภายในสถานศึกษาให้เป็นไปตามมาตรฐานการศึกษาแต่ละระดับและประเภทการศึกษา พร้อมทั้งจัดทำแผนพัฒนาการจัดการศึกษาของสถานศึกษาที่มุ่งคุณภาพตามมาตรฐานการศึกษาและดำเนินการตามแผนที่กำหนดไว้

๔.๖ วิสัยทัศน์ พันธกิจ แนวคิด นโยบายหลักของสำนักงานคณะกรรมการการอาชีวศึกษา

วิสัยทัศน์

ผลิตและพัฒนากำลังคนอาชีวศึกษาสมรรถนะสูง เพื่อการพัฒนาประเทศ

พันธกิจ

ขับเคลื่อนพัฒนาคุณภาพการจัดการอาชีวศึกษา เพื่อให้การผลิตและพัฒนากำลังคนอาชีวศึกษาสมรรถนะสูงเป็นหลักในการพัฒนาและเพิ่มขีดความสามารถในการแข่งขันของประเทศ (อาชีวะพร้อม การศึกษาพร้อม ประเทศไทยเดินหน้า)

แนวคิด

ประเทศไทยมั่นคง ร่ำรวย ด้วยมืออาชีวะ

นโยบายหลัก

๑. ยกระดับคุณภาพอาชีวศึกษา(Quality)
๒. ยกระดับความร่วมมือ (Cooperation)
๓. ขยายโอกาสการอาชีวศึกษา (Equity)
๔. เสริมสร้างอาชีวศึกษาปลอดภัย (Safety)
๕. เพิ่มประสิทธิภาพการบริหารจัดการ (Efficiency)

ส่วนที่ ๕

การประเมินผลและตรวจสอบคุณภาพการศึกษาภายในสถานศึกษา

การบริหารแผนพัฒนาการจัดการศึกษาสู่การปฏิบัติ

๕.๑ บทบาทหน้าที่ของคณะกรรมการวิทยาลัย

คณะกรรมการวิทยาลัยมีหน้าที่ส่งเสริม สนับสนุนให้คำปรึกษา และข้อเสนอแนะในการจัดการอาชีวศึกษา และการฝึกอบรมวิชาชีพ เพื่อพัฒนาแนวทางการดำเนินงานของวิทยาลัยตามกฎหมายว่าด้วยการอาชีวศึกษาและกฎหมายอื่นที่กำหนดให้เป็นอำนาจหน้าที่ของคณะกรรมการสถานศึกษา

๕.๒ บทบาทหน้าที่ของคณะกรรมการบริหารสถานศึกษา

คณะกรรมการบริหารสถานศึกษา มีหน้าที่เป็นผู้ช่วยเหลือในการบริหารสถานศึกษาโดยพิจารณาให้ความเห็นเสนอแนะเกี่ยวกับเรื่องต่าง ๆ ดังนี้

- (๑) กำหนดเป้าหมาย นโยบาย และยุทธศาสตร์ในการพัฒนาสถานศึกษา
- (๒) พิจารณาให้ความเห็นชอบแผนพัฒนาสถานศึกษา และแผนปฏิบัติการประจำปี
- (๓) กำหนดแผนการรับนักเรียน นักศึกษา การยุบขยาย และเพิ่มประเภทวิชา สาขาวิชา

ที่เปิดสอนในสถานศึกษา

- (๔) เรื่องอื่นๆ ที่ผู้อำนวยการวิทยาลัยเสนอต่อคณะกรรมการบริหารสถานศึกษา
- (๕) ติดตามผลการปฏิบัติงานของสถานศึกษา

๕.๓ บทบาทหน้าที่ของผู้อำนวยการวิทยาลัย

ผู้อำนวยการวิทยาลัย เป็นผู้บริหารสูงสุดของสถานศึกษา มีหน้าที่และความรับผิดชอบบังคับบัญชาบุคลากรในสถานศึกษา บริหารกิจการของสถานศึกษา การวางแผนการปฏิบัติงาน การควบคุม กำกับดูแลเกี่ยวกับการบริหารงานวิชาการ งบประมาณ การบริหารงานบุคคล การบริหารงานทั่วไป งานอื่นที่เกี่ยวข้องและที่ได้รับมอบหมาย โดยมีลักษณะงานที่ปฏิบัติดังนี้คือ

(๑) บังคับบัญชาบุคลากรในสถานศึกษา มีอำนาจหน้าที่บริหารกิจการของสถานศึกษาให้เป็นไปตามกฎหมาย ระเบียบข้อบังคับ นโยบายและวัตถุประสงค์ของสถานศึกษา

(๒) วางแผนพัฒนาการศึกษา ประเมินและจัดทำรายงานเกี่ยวกับกิจการของสถานศึกษา

(๓) จัดทำและพัฒนาหลักสูตรสถานศึกษา การจัดกระบวนการเรียนรู้การพัฒนาสื่อ นวัตกรรมและเทคโนโลยีทางการศึกษา การนิเทศ และการวัดผลประเมินผล

(๔) ส่งเสริมและจัดการศึกษา ฝึกอบรมให้กับผู้เรียนทุกกลุ่มเป้าหมายทั้งในระบบนอกระบบ และตามอัธยาศัย

(๕) จัดทำระบบประกันคุณภาพการศึกษา

(๖) บริหารงบประมาณ การเงิน และทรัพย์สิน

(๗) วางแผนการบริหารงานบุคคล การสรรหา การบรรจุ แต่งตั้ง การเสริมสร้างประสิทธิภาพในการปฏิบัติงาน วินัย การรักษาวินัย การดำเนินการทางวินัย การออกจากราชการ การอุทธรณ์ และร้องทุกข์

(๘) จัดทำมาตรฐานและภาระงานของข้าราชการครู และบุคลากรทางการศึกษาในสถานศึกษา

ประเมินผลการปฏิบัติงานตามมาตรฐานของข้าราชการครูและบุคลากรทางการศึกษา

(๙) ส่งเสริมสนับสนุนบุคลากรในสถานศึกษาให้มีการพัฒนาอย่างต่อเนื่อง

(๑๐) ประสานความร่วมมือกับชุมชนและท้องถิ่นในการระดมทรัพยากรเพื่อการศึกษาและให้บริการวิชาชีพแก่ชุมชน

(๑๑) จัดระบบควบคุมภายในสถานศึกษา

(๑๒) จัดระบบดูแลช่วยเหลือผู้เรียน

(๑๓) เป็นผู้แทนของสถานศึกษาในกิจการทั่วไปรวมทั้งการจัดทำนิติกรรมสัญญาในราชการของสถานศึกษาตามวงเงินงบประมาณที่สถานศึกษาได้รับ ตามที่ได้รับมอบอำนาจ

(๑๔) ปฏิบัติงานอื่นที่เกี่ยวข้อง และที่ได้รับมอบหมาย

๕.๔ บทบาทหน้าที่รองผู้อำนวยการวิทยาลัย

รองผู้อำนวยการวิทยาลัย มีหน้าที่และความรับผิดชอบรองจากผู้อำนวยการวิทยาลัย โดยปฏิบัติงานตามที่ได้รับมอบหมายจากผู้อำนวยการวิทยาลัยในการช่วยบริหารกิจการของสถานศึกษา การวางแผนการปฏิบัติงาน การควบคุม กำกับ ดูแล เกี่ยวกับการบริหารงานวิชาการ งบประมาณ การบริหารงานบุคคล การบริหารทั่วไปและงานอื่นที่เกี่ยวข้อง โดยมีลักษณะงานที่ปฏิบัติรองจากผู้อำนวยการวิทยาลัย โดยช่วยปฏิบัติราชการในเรื่องต่อไปนี้ คือ

(๑) บริหารกิจการสถานศึกษาให้เป็นไปตามกฎหมาย ระเบียบ ข้อบังคับ นโยบาย และวัตถุประสงค์ของสถานศึกษา

(๒) วางแผนพัฒนาการศึกษา ประเมิน และรายงานผลการจัดการศึกษา

(๓) จัดทำและพัฒนาหลักสูตรสถานศึกษา การจัดการกระบวนการเรียนรู้ การพัฒนาสื่อ นวัตกรรม และเทคโนโลยีทางการศึกษา การนิเทศ และการวัดผลประเมินผล

(๔) ส่งเสริมและจัดการศึกษาฝึกอบรมให้กับผู้เรียนทุกกลุ่มเป้าหมายทั้งในระบบนอกระบบ และตามอัธยาศัย

(๕) จัดทำระบบประกันคุณภาพการศึกษา

(๖) การบริหารการเงิน การพัสดุ และทรัพย์สินอื่น

(๗) วางแผนการบริหารงานบุคคล การสรรหา การบรรจุ แต่งตั้ง การเสริมสร้าง ประสิทธิภาพในการปฏิบัติงาน วินัย การรักษาวินัย การดำเนินการทางวินัย และการออกจากราชการ

(๘) จัดทำมาตรฐานและภาระงานของข้าราชการครู และบุคลากรทางการศึกษาในสถานศึกษา ประเมินผลการปฏิบัติงานตามมาตรฐานของข้าราชการครูและบุคลากรทางการศึกษา

(๙) ส่งเสริมสนับสนุนบุคลากรในสถานศึกษาให้มีการพัฒนาอย่างต่อเนื่อง

(๑๐) ประสานความร่วมมือกับชุมชนและท้องถิ่นในการระดมทรัพยากรเพื่อการศึกษาและให้บริการวิชาชีพแก่ชุมชน

(๑๑) จัดระบบควบคุมภายในสถานศึกษา

(๑๒) จัดระบบดูแลช่วยเหลือผู้เรียน

(๑๓) ปฏิบัติงานอื่นตามที่ได้รับมอบหมาย

๕.๕ บทบาทหน้าที่ครู

ครู มีหน้าที่และความรับผิดชอบเกี่ยวกับการจัดการเรียนการสอน การส่งเสริมการเรียนรู้ พัฒนาผู้เรียน ปฏิบัติงานทางวิชาการของสถานศึกษา พัฒนาคณะและวิชาชีพ ประสานความร่วมมือกับผู้ปกครอง บุคคลในชุมชน และสถานประกอบการเพื่อร่วมกันพัฒนาผู้เรียน การบริการสังคมด้านวิชาการและด้านวิชาชีพ และปฏิบัติหน้าที่อื่นตามที่ได้รับมอบหมาย โดยมีลักษณะงานที่ปฏิบัติดังนี้ คือ

(๑) ปฏิบัติงานเกี่ยวกับการจัดการเรียนการสอน และส่งเสริมการเรียนรู้ของผู้เรียนด้วยวิธีการที่หลากหลายโดยเน้นผู้เรียนเป็นสำคัญ

(๒) จัดอบรมสั่งสอน และจัดกิจกรรมเพื่อพัฒนาผู้เรียนให้มีคุณลักษณะที่พึงประสงค์

(๓) ปฏิบัติงานวิชาการของสถานศึกษา

(๔) ปฏิบัติงานเกี่ยวกับการจัดระบบการดูแลช่วยเหลือผู้เรียน

(๕) ประสานความร่วมมือกับผู้ปกครองและบุคคลในชุมชนและสถานประกอบการเพื่อร่วมกันพัฒนาผู้เรียนตามศักยภาพ

(๖) ทำนุบำรุง ส่งเสริมศิลปวัฒนธรรม แหล่งเรียนรู้และภูมิปัญญาท้องถิ่น

(๗) ศึกษา วิเคราะห์ วิจัย และประเมินพัฒนาการของผู้เรียนเพื่อนำมาพัฒนาการเรียนการสอนให้มีประสิทธิภาพยิ่งขึ้น

(๘) ปฏิบัติหน้าที่อื่นตามที่ได้รับมอบหมาย

๕.๖ บทบาทหน้าที่ครูผู้ช่วย

ครูผู้ช่วย มีหน้าที่และความรับผิดชอบเกี่ยวกับการจัดการเรียนการสอน การส่งเสริมการเรียนรู้ พัฒนาผู้เรียน ปฏิบัติงานทางวิชาการของสถานศึกษา และมีหน้าที่ในการเตรียมความพร้อมและพัฒนาอย่างเข้มก่อนแต่งตั้งให้ดำรงตำแหน่งครู และปฏิบัติหน้าที่อื่นตามที่ได้รับมอบหมาย โดยมีลักษณะงานที่ปฏิบัติ ดังนี้คือ

(๑) ปฏิบัติงานเกี่ยวกับการจัดการเรียนการสอน และส่งเสริมการเรียนรู้ของผู้เรียนด้วยวิธีการที่หลากหลายโดยเน้นผู้เรียนเป็นสำคัญ

(๒) จัดอบรมสั่งสอนและจัดกิจกรรมเพื่อพัฒนาผู้เรียนให้มีคุณลักษณะที่พึงประสงค์

(๓) ปฏิบัติงานวิชาการของสถานศึกษา

(๔) ปฏิบัติงานเกี่ยวกับการจัดระบบการดูแลช่วยเหลือผู้เรียน

(๕) ปฏิบัติหน้าที่อื่นตามที่ได้รับมอบหมาย

๕.๗ บทบาทหน้าที่พนักงานราชการ ลูกจ้างประจำ และลูกจ้างชั่วคราว

พนักงานราชการ ลูกจ้างประจำ และลูกจ้างชั่วคราว มีหน้าที่และความรับผิดชอบตามที่ผู้บังคับบัญชามอบหมายให้ปฏิบัติ

๕.๘ บทบาทหน้าที่ของผู้เรียน

วิทยาลัยเกษตรและเทคโนโลยีพัทลุงจัดการศึกษาหลักสูตรประกาศนียบัตรวิชาชีพ (ปวช.) และประกาศนียบัตรวิชาชีพชั้นสูง (ปวส.) กำหนดให้ผู้เรียนทุกชั้นปีประพฤติปฏิบัติตนตามระเบียบของวิทยาลัยฯ และจัดให้ผู้เรียนทุกคนต้องเข้าร่วมกิจกรรมและผ่านการประเมินกิจกรรมเสริมหลักสูตรเพื่อพัฒนาผู้เรียนให้มี

คุณลักษณะที่พึงประสงค์ ดังนี้

(๑) มีเจตคติที่ดีต่ออาชีพ มีความมั่นใจและภาคภูมิใจในวิชาชีพที่เรียน รักงาน รักหน่วยงาน สามารถทำงานเป็นหมู่คณะได้ดีโดยมีความเคารพในสิทธิในหน้าที่ของตนเองและผู้อื่น

(๒) เป็นผู้ที่มีพฤติกรรมทางสังคมที่ดีงาม ทั้งในการทำงาน การอยู่ร่วมกัน มีความรับผิดชอบต่อครอบครัวหน่วยงาน ท้องถิ่นและประเทศชาติ อุทิศตนเพื่อสังคม เข้าใจและเห็นคุณค่าของศิลปวัฒนธรรม ภูมิปัญญาท้องถิ่น รู้จักใช้และอนุรักษ์ทรัพยากรธรรมชาติและสร้างสิ่งแวดล้อมที่ดี

(๓) มีมนุษยสัมพันธ์ มีบุคลิกภาพที่ดี มีคุณธรรมจริยธรรม และวินัยในตนเอง มีสุขภาพอนามัยที่สมบูรณ์ทั้งทางร่างกายและจิตใจ เหมาะสมกับงานอาชีพนั้น ๆ

(๔) มีความตระหนักและมีส่วนร่วมในการแก้ไขปัญหาเศรษฐกิจ สังคม การเมืองของประเทศ และโลกปัจจุบัน

(๕) มีความรักชาติสำนึกในความเป็นไทย เสียสละเพื่อส่วนรวม ดำรงไว้ซึ่งความมั่นคงของชาติ ศาสนาพระมหากษัตริย์และการปกครองระบอบประชาธิปไตยอันมีพระมหากษัตริย์เป็นประมุข

๕.๙ บทบาทหน้าที่ของผู้ปกครอง

(๑) ศึกษาทำความเข้าใจกฎระเบียบ คำสั่ง ข้อบังคับของกระทรวงศึกษาธิการ และคู่มือของสถานศึกษาให้เข้าใจอย่างละเอียดชัดเจน

(๒) รับผิดชอบค่าใช้จ่ายในการศึกษา และค่าธรรมเนียมการศึกษาตามประกาศของวิทยาลัย เกษตรและเทคโนโลยีพัทลุง

(๓) ร่วมมือกับสถานศึกษากวดขันการเรียน ควบคุม ดูแลความประพฤติของผู้เรียนให้อยู่ในระเบียบของวิทยาลัยเกษตรและเทคโนโลยีพัทลุง

(๔) ติดต่อกับครูที่ปรึกษาอย่างสม่ำเสมอ เพื่อจะได้รับทราบความก้าวหน้าและแก้ปัญหาเกี่ยวกับการศึกษาเล่าเรียนและความประพฤติของผู้เรียน

(๕) ให้ความร่วมมือและสนับสนุนกิจกรรมที่สถานศึกษาจัดเพื่อพัฒนาคุณภาพผู้เรียน และพัฒนาคุณภาพการจัดการศึกษา

การประเมินผลและตรวจสอบคุณภาพการศึกษาภายในสถานศึกษา

เพื่อให้แผนพัฒนาการจัดการศึกษาของสถานศึกษา ปีงบประมาณ ๒๕๖๕- ๒๕๖๙ เป็นแนวทางในการนำกลยุทธ์การปฏิบัติอย่างเป็นรูปธรรมจึงได้กำหนดการติดตาม ตรวจสอบและประเมินผล ดังนี้

๑. การติดตามความก้าวหน้าประจำปี เป็นการติดตามความก้าวหน้าของตัวบ่งชี้ในแต่ละกลยุทธ์เพื่อตรวจสอบถึงผลงานที่เกิดขึ้นจริง เปรียบเทียบกับเป้าหมายที่กำหนดไว้ อันจะนำไปสู่การทบทวน ปรับปรุงแก้ไขเป้าหมายและกลยุทธ์ให้มีความเหมาะสมต่อไป

๒. การประเมินผลในระยะครึ่งแผน เป็นการประเมินผลในช่วงปีแรกของแผน คือ เมื่อสิ้นสุดปีงบประมาณ ๒๕๖๖ ทั้งนี้เพื่อทบทวนผลความก้าวหน้าและปัญหา อุปสรรค รวมทั้งทบทวนกลยุทธ์ ตัวบ่งชี้เป้าหมาย หรือการปรับเปลี่ยนแผนปฏิบัติการให้มีความเหมาะสม

๓. การประเมินผลเมื่อสิ้นสุดแผน เป็นการประเมินผลแผนพัฒนาคุณภาพการศึกษา เมื่อสิ้นสุดปีงบประมาณ ๒๕๖๘ เพื่อสรุปผลการปฏิบัติงานและผลสัมฤทธิ์ที่เกิดขึ้น

๔. การจัดทำรายงานการประเมินตนเองประจำปีตามมาตรฐานและตัวบ่งชี้ที่กำหนดไว้ของสถานศึกษา และรายงานผลให้กับหน่วยงานต้นสังกัดและผู้เกี่ยวข้อง
๕. การจัดวางระบบติดตามประเมินผลการควบคุมภายใน

ภาคผนวก



คำสั่งวิทยาลัยเกษตรและเทคโนโลยีพัทลุง
ที่ ๒๕๖ / ๒๕๖๔

เรื่อง แต่งตั้งคณะกรรมการจัดทำแผนพัฒนาการจัดการศึกษาของสถานศึกษา

ด้วยกฎกระทรวง การประกันคุณภาพการศึกษา พ.ศ. ๒๕๖๑ ข้อ ๓ กำหนดให้สถานศึกษาแต่ละแห่งจัดให้มีระบบการประกันคุณภาพการศึกษาภายในสถานศึกษาให้เป็นไปตามมาตรฐานการศึกษาแต่ละระดับและประเภทการศึกษา พร้อมทั้งจัดทำแผนพัฒนาการจัดการศึกษาของสถานศึกษาที่มุ่งคุณภาพตามมาตรฐานการศึกษาและดำเนินการตามแผนที่กำหนดไว้ เพื่อให้มีความสอดคล้องกับกฎกระทรวงฯ วิทยาลัยเกษตรและเทคโนโลยีพัทลุงกำหนดให้มีจัดทำแผนพัฒนาการจัดการศึกษาของสถานศึกษา เพื่อให้การจัดทำแผนพัฒนาการจัดการศึกษาของสถานศึกษา ระยะ ๕ ปี (ปีงบประมาณ พ.ศ. ๒๕๖๕ - ๒๕๖๙) เป็นไปด้วยความเรียบร้อยและมีประสิทธิภาพ จึงแต่งตั้งคณะกรรมการจัดทำแผนพัฒนาการจัดการศึกษาของสถานศึกษา ดังนี้

๑. คณะกรรมการจัดทำแผนพัฒนาการจัดการศึกษาของสถานศึกษา

๑.๑ นายนิกร จันท์แนม	ประธานกรรมการ
๑.๒ นายสุชาติ ชูท้วม	กรรมการ
๑.๓ นางกาญจนา ชูแสง	กรรมการ
๑.๔ นายคณิศร์ เกตุมณี	กรรมการ
๑.๕ นายสุฐิ์สันท์ ชูแข่ง	กรรมการ
๑.๖ นางสาวสุณี กาญจนจันทร์	กรรมการ
๑.๗ นายปริญญา ปิ่นสุวรรณ	กรรมการ
๑.๘ นางสาวอุไรวรรณ ฉิมสุด	กรรมการ
๑.๙ นางสาวพิทยา คงอ้ว	กรรมการ
๑.๑๐ นายพงษ์ศักดิ์ ชายะพันธ์	กรรมการ
๑.๑๑ นายมลฑา กุลทล	กรรมการ
๑.๑๒ นางสุรตีวดี ชูแข่ง	กรรมการ
๑.๑๓ นางสาวปิยาพร พ่วงทอง	กรรมการ
๑.๑๔ นายธนะวัฒน์ ทองนุ้ย	กรรมการ
๑.๑๕ นางสาววนิชญา เดชเดชะ	กรรมการ
๑.๑๖ นายกฤษณะ บุญโยม	กรรมการ
๑.๑๗ นายศุภฤกษ์ โสภนราพงษ์	กรรมการ
๑.๑๘ นางสาวเกวลิณ เอียดประพันธ์	กรรมการ
๑.๑๙ นางสาวธิดารัตน์ วุ่นสุข	กรรมการ
๑.๒๐ นางสาวพัสดราภรณ์ แดงครองอด	กรรมการ
๑.๒๑ นางสาวลี กุลทล	กรรมการและเลขานุการ

IN/

มีหน้าที่

๑. ศึกษาและวิเคราะห์มาตรฐานการศึกษาของสถานศึกษา เพื่อสรุปประเด็นความต้องการในการจัดการศึกษาตามมาตรฐานการศึกษาแต่ละมาตรฐาน และวิเคราะห์สภาพการณ์ของสถานศึกษา โดย SWOT Analysis เพื่อให้ทราบถึงสภาพการณ์ทั้งภายใน และภายนอกสถานศึกษา ที่จะมึผลกระทบต่อความสำเร็จในการจัดการศึกษาของสถานศึกษาให้มีคุณภาพตามมาตรฐานการศึกษา

๒. ร่วมกันศึกษา/วิเคราะห์/ข้อมูลสารสนเทศและนโยบายที่เกี่ยวข้อง ได้แก่

๒.๑ แผนพัฒนาการจัดการศึกษาของสถานศึกษา พ.ศ.๒๕๖๐-๒๕๖๔ ของวิทยาลัยเกษตรและเทคโนโลยีพัทลุง

๒.๒ แผนพัฒนาสถาบันการอาชีวศึกษาเกษตรภาคใต้ ฉบับที่ ๒ พ.ศ. ๒๕๖๕ - ๒๕๖๘

๒.๓ กฎกระทรวง การประกันคุณภาพการศึกษา พ.ศ. ๒๕๖๑

๒.๔ ประกาศกระทรวงศึกษาธิการ เรื่อง มาตรฐานการอาชีวศึกษา พ.ศ. ๒๕๖๑

๒.๕ ผลการประเมินมาตรฐานการศึกษาของวิทยาลัยเกษตรและเทคโนโลยีพัทลุง ปี

การศึกษา ๒๕๖๓

๒.๖ แผนพัฒนาการอาชีวศึกษา พ.ศ. ๒๕๖๐-๒๕๗๔

๒.๗ คู่มือการจัดทำแผนพัฒนาการจัดการศึกษาของสถานศึกษาของสำนักงานคณะกรรมการการอาชีวศึกษา

๓. นำผลจากการวิเคราะห์ตามข้อ ๑. มากำหนดทิศทางและแนวทางการพัฒนาการจัดการศึกษาของสถานศึกษา ประกอบด้วย ๑) วิสัยทัศน์ ๒) พันธกิจ ๓) กลยุทธ์ และ ๔) แผนงาน โครงการ

๔. จัดทำร่างแผนพัฒนาการจัดการศึกษาของสถานศึกษา ระยะ ๕ ปี

๔. นำเสนอและขอความเห็นชอบจากคณะกรรมการสถานศึกษา

๒. คณะกรรมการจัดพิมพ์รูปเล่มร่างแผนพัฒนาการจัดการศึกษาของสถานศึกษา ระยะ ๕ ปี (ปีงบประมาณ พ.ศ. ๒๕๖๕ - ๒๕๖๙)

๒.๑ นางสาวลี กุลชล

ประธานกรรมการ

๒.๒ นางสาววรรณภา สยามพันธ์

กรรมการ

๒.๓ นางกาญจนา ชูแสง

กรรมการและเลขานุการ

มีหน้าที่

๑. จัดทำรูปเล่มเอกสาร

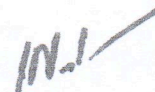
๒. เผยแพร่ให้กับผู้มีส่วนเกี่ยวข้องทราบและสามารถนำไปบริหารจัดการศึกษาได้ต่อไป

๓. ปฏิบัติหน้าที่อื่น ๆ ตามที่ได้รับมอบหมายหรือตามความเห็นสมควร

ให้บุคคลที่ได้รับแต่งตั้งปฏิบัติหน้าที่ตามที่ได้รับมอบหมายอย่างเต็มกำลังความสามารถ เพื่อให้งานบรรลุผลสำเร็จตามเป้าหมายและเกิดผลดีแก่วิทยาลัยและทางราชการต่อไป

ทั้งนี้ ตั้งแต่วันที่ ๒๕ ตุลาคม ๒๕๖๔

สั่ง ณ วันที่ ๒๙ ตุลาคม ๒๕๖๔



(นายเสารห์ ห่า ภูลา)

ผู้อำนวยการวิทยาลัยเกษตรและเทคโนโลยีพัทลุง





คำสั่งวิทยาลัยเกษตรและเทคโนโลยีพัทลุง

ที่ ๘๖ / ๒๕๖๕

เรื่อง แต่งตั้งคณะกรรมการบริหารสถานศึกษา ประจำปีการศึกษา ๒๕๖๕ - ๒๕๖๖

ตามระเบียบสำนักงานคณะกรรมการการอาชีวศึกษา ว่าด้วยการบริหารสถานศึกษา พ.ศ. ๒๕๕๒ หมวด ๔ ข้อ ๕๐, ๕๑, ๕๒, ๕๓ และ ๕๔ ให้สถานศึกษาแต่งตั้งคณะกรรมการบริหารสถานศึกษา เพื่อทำหน้าที่เป็นผู้ช่วยเหลือในการบริหารสถานศึกษา โดยอยู่ในตำแหน่งวาระสองปีการศึกษา ดังนั้น เพื่อให้การบริหารงานเป็นไปด้วยความเรียบร้อย มีประสิทธิภาพ จึงแต่งตั้งคณะกรรมการบริหารสถานศึกษา ประจำปีการศึกษา ๒๕๖๕ - ๒๕๖๖ ประกอบด้วย

๑. ผู้อำนวยการวิทยาลัยเกษตรและเทคโนโลยีพัทลุง		ประธานกรรมการ
๒. รองผู้อำนวยการฝ่ายบริหารทรัพยากร		กรรมการ
๓. รองผู้อำนวยการฝ่ายพัฒนากิจการนักเรียน นักศึกษา		กรรมการ
๔. รองผู้อำนวยการฝ่ายวิชาการ		กรรมการ
๕. รองผู้อำนวยการฝ่ายแผนงานและความร่วมมือ		กรรมการ
๖. นางสุรติวัติ ชูเซ่ง	ผู้แทนฝ่ายวิชาการ	กรรมการ
๗. นางสาวลี กุลชล	ผู้แทนฝ่ายแผนงานและความร่วมมือ	กรรมการ
๘. นายมลชา กุลชล	ผู้แทนฝ่ายพัฒนากิจการนักเรียน นักศึกษา	กรรมการ
๙. หัวหน้าแผนกวิชาสัตวศาสตร์	ผู้ทรงคุณวุฒิ	กรรมการ
๑๐. หัวหน้าแผนกวิชาพืชศาสตร์	ผู้ทรงคุณวุฒิ	กรรมการ
๑๑. หัวหน้าแผนกวิชาช่างกลเกษตร	ผู้ทรงคุณวุฒิ	กรรมการ
๑๒. หัวหน้าแผนกวิชาอุตสาหกรรมเกษตร	ผู้ทรงคุณวุฒิ	กรรมการ
๑๓. หัวหน้าแผนกวิชาสามัญสัมพันธ์	ผู้ทรงคุณวุฒิ	กรรมการ
๑๔. หัวหน้าแผนกวิชาบริหารธุรกิจ	ผู้ทรงคุณวุฒิ	กรรมการ
๑๕. นางสุปริดา นิลจันทร์	ผู้แทนฝ่ายบริหารทรัพยากร	กรรมการและเลขานุการ

ให้บุคคลที่ได้รับการแต่งตั้งปฏิบัติหน้าที่ที่ได้รับการแต่งตั้งโดยเคร่งครัด เพื่อให้เกิดผลดีต่อสถานศึกษาต่อไป

ทั้งนี้ ตั้งแต่บัดนี้เป็นต้นไป

สั่ง ณ วันที่ ๑๗ พฤษภาคม พ.ศ. ๒๕๖๕

(นายเสาร์ท่า ภูลา)

ผู้อำนวยการวิทยาลัยเกษตรและเทคโนโลยีพัทลุง



คำสั่งสำนักงานคณะกรรมการการอาชีวศึกษา

ที่ ๑๒๑ /๒๕๖๓

เรื่อง แต่งตั้งคณะกรรมการวิทยาลัยเกษตรและเทคโนโลยีพัทลุง

อาศัยอำนาจตามความในข้อ ๑๐ แห่งกฎกระทรวงกำหนดจำนวนกรรมการ คุณสมบัติ หลักเกณฑ์ การสรรหา การเลือกประธานกรรมการและกรรมการ การประชุม วาระการดำรงตำแหน่ง และการพ้นจากตำแหน่ง ของคณะกรรมการวิทยาลัย พ.ศ. ๒๕๕๓ จึงแต่งตั้งคณะกรรมการวิทยาลัยเกษตรและเทคโนโลยีพัทลุง ประกอบด้วยผู้มีรายนามดังต่อไปนี้

- | | |
|--|---------------------------------------|
| ๑. นายวิรัตน์ บัวทอง | ประธานกรรมการ |
| ๒. นางสาวลี กุลทล | กรรมการผู้แทนครูหรือคณาจารย์ |
| ๓. นางณัฐธัญญาดา นากุล | กรรมการผู้แทนผู้ปกครอง |
| ๔. นายสมศักดิ์ ทองใส | กรรมการผู้แทนองค์กรชุมชน |
| ๕. นายลิเชียน เมฆมุสิก | กรรมการผู้แทนองค์กรปกครองส่วนท้องถิ่น |
| ๖. นายภิญโญ ชูแสง | กรรมการผู้แทนศิษย์เก่า |
| ๗. พระครูศรีกันตศีลาสังการ | กรรมการผู้แทนพระภิกษุสงฆ์หรือ |
| | ผู้แทนองค์กรศาสนาอื่นในพื้นที่ |
| ๘. พระครูใบฎีกาโกวิท โกวิท | กรรมการผู้แทนพระภิกษุสงฆ์หรือ |
| | ผู้แทนองค์กรศาสนาอื่นในพื้นที่ |
| ๙. นางชินัญญา พูลเกิด | กรรมการผู้แทนสถานประกอบการ |
| ๑๐. นางวาสนา คำช่วย | กรรมการผู้แทนสถานประกอบการ |
| ๑๑. นายสุพล อุ่นเสียม | กรรมการผู้แทนสถานประกอบการ |
| ๑๒. นางสาวสาย เจริญอารยะ | กรรมการผู้แทนสถานประกอบการ |
| จิต | |
| ๑๓. นายอนันต์ จินดารักษ์ | กรรมการผู้แทนสถานประกอบการ |
| ๑๔. นายจำนงค์ พูลภักดี | กรรมการผู้ทรงคุณวุฒิ |
| ๑๕. นางเปรมฤดี ด้ายศ | กรรมการผู้ทรงคุณวุฒิ |
| ๑๖. นายจรูญ รงค์รัตน์ | กรรมการผู้ทรงคุณวุฒิ |
| ๑๗. ผู้อำนวยการวิทยาลัยเกษตรและเทคโนโลยีพัทลุง | กรรมการและเลขานุการ |

ให้คณะกรรมการวิทยาลัยมีหน้าที่ในการส่งเสริม สนับสนุน ให้คำปรึกษา และข้อเสนอแนะ ในการจัดการอาชีวศึกษา และการฝึกอบรมวิชาชีพ เพื่อพัฒนาแนวทางการดำเนินงานของวิทยาลัยตามกฎหมาย ว่าด้วยการอาชีวศึกษา และตามกฎหมายอื่นที่กำหนดให้เป็นอำนาจหน้าที่ของคณะกรรมการสถานศึกษา

ทั้งนี้ ตั้งแต่บัดนี้เป็นต้นไป

สั่ง ณ วันที่ ๑๓ กรกฎาคม พ.ศ. ๒๕๖๓

(นายณรงค์ แผ้วพลสง)

เลขาธิการคณะกรรมการการอาชีวศึกษา

งานวางแผนและงบประมาณ ฝ่ายแผนงานและความร่วมมือ



วิทยาลัยเกษตรและเทคโนโลยีพัทลุง
สถาบันการอาชีวศึกษาเกษตร ภาคใต้
สำนักงานคณะกรรมการการอาชีวศึกษา